

---

---

# GLEMMER DU

---

---

TÅRNBY KOMMUNES LOKALHISTORISKE TIDSSKRIFT

SEPTEMBER/OKTOBER 2014



## DEN FØRSTE VERDENSKRIG

Amager forberedte sig til krig



---

---

DEL 1  
NUMMER 5 / 2014



#### FORSIDE:

Officer ved Sikringsstyrken formentlig sammen med sine to sønner. Officererne havde privilegier som de menige ikke havde. Første Verdenskrigs skyttegrave var dog den første krig, hvor det ikke var en fordel at være officer. Andelen af officerer og menige, der døde i kamp, var lige høj. Fotograferet ved Ulleruplejren ved Fægårdsvej omkring 1916-1918.

Foto: Tårnby Stads- og Lokalkiv, B5306

#### COPYRIGHT

Ophavsretten på billederne og illustrationerne tilhører Tårnby Stads- og Lokalkiv, en anden institution eller en professionel fotograf. Fotografierne må ikke bruges i andre sammenhænge uden tilladelse. Har du brug for et billede eller en illustration, kan du henvende dig til Tårnby Stads- og Lokalkiv.

© Tårnby Stads- og Lokalkiv 2014

For enkelte billeder har det været umuligt at finde frem til den retmæssige ophavsretsindehaver. Dersom Tårnby Stads- og Lokalkiv krænker ophavsretten, er det ufrivilligt og utilsigtet. Såfremt du mener, der er materiale, der tilhører dig, bedes du derfor kontakte [bibliotek@taarnby.dk](mailto:bibliotek@taarnby.dk)

#### KILDER:

Kai Olsens erindringer. Et lille samfund. Glasværkets boliger i Kastrup.

Udklipssamling. 96.7 1. verdenskrig.

#### HVIS DU VIL VIDE MERE:

E.13s forlis i 1915. Glemmer Du nr. 2, 2011.

Jernbane og soldaterliv på Saltholm. Glemmer Du, nr. 8, 2007.

Kai Friis Møller: Memoirer i Utide. 1942.

Lars Lindeberg: De så det ske. Danmark under 1. verdenskrig. 1966.

#### TIDSSKRIFTET GLEMMER DU ER SKREVET AF:

Københavns nye befæstning skrevet af: arkivleder Henning Sørensen, Dragør Lokalkiv

Amager ikke beskyttet skrevet af: arkivleder Henning Sørensen, Dragør Lokalkiv

Dragørfortet skrevet af: arkivleder Henning Sørensen, Dragør Lokalkiv

Hvorfor opstod krigen skrevet af: kommunearkivar Peter Damgaard, Tårnby Stads- og Lokalkiv

Kongelunds Batteri skrevet af: arkivleder Henning Sørensen, Dragør Lokalkiv

Krigen kommer skrevet af: kommunearkivar Peter Damgaard, Tårnby Stads- og Lokalkiv

Soldaterne indkaldes skrevet af: Peter Damgaard, Tårnby Stads- og Lokalkiv

Sydamergerstillingen skrevet af: arkivleder Henning Sørensen, Dragør Lokalkiv

Amagers vestkyst skrevet af: arkivleder Henning Sørensen, Dragør Lokalkiv

Sikringsstyrken skrevet af: arkivleder Henning Sørensen, Dragør Lokalkiv

De Frivillige Korps skrevet af: arkivleder Henning Sørensen, Dragør Lokalkiv

Dragør som krigshavn skrevet af: arkivleder Henning Sørensen, Dragør Lokalkiv

Minespæringerne skrevet af: arkivleder Henning Sørensen, Dragør Lokalkiv

Krænkelser af neutraliteten skrevet af: arkivleder Henning Sørensen, Dragør Lokalkiv

Efter krigen skrevet af: arkivleder Henning Sørensen, Dragør Lokalkiv

ISSN 1397-5412

Redigeret af: Lone Palm Larsen

Layout: Anne Petersen

© Tårnby Kommunebiblioteker, Tårnby Stads- og Lokalkiv og forfatterne

# DEN FØRSTE VERDENSKRIG

## Amager forberedte sig til krig

*I år er det 100 år siden, at Første Verdenskrig brød ud. Det var en katastrofe af enormt omfang, som kostede de europæiske samfund dyrt, både målt i penge og menneskeliv. Selv om Danmark var neutralt, havde krigen en stor indvirkning. Det mærkedes især på Amager, som var et vigtigt punkt i Københavns befæstning i krigsårene 1914-1918.*

*I dette nummer, som er et samarbejde mellem Dragør Lokalarkeiv og Tårnby Stads- og Lokalarkeiv, ser vi på, hvordan Amager blev forandret på grund af den store krig.*

*Det var også ved Amager de eneste skud på dansk jord faldt. Det kan du læse mere om i Glemmer Du nr. 2, 2011, der handler om en engelsk ubåds forlis i 1915 ved Saltholm.*



Soldater med oppakning foran en vagthytte – vistnok ved Tømmerupstillingen. Bemærk hesteskoen, der hænger over døråbningen.

Foto: Dragør Lokalarkeiv, B11408

## KØBENHAVNS NYE BEFÆSTNING

Englændernes bombardement af København, tabet af Norge i 1814 og ikke mindst nederlaget i krigen mod Preussen i 1864, fik den danske regering til nøje at overveje, hvordan man i fremtiden kunne sikre landet mod trusler udefra.

Regeringen mente, at forsvaret af hovedstaden var afgørende. Kunne man holde København, kunne man holde riget, sagde man.

Hvis man blot byggede en tilstrækkelig kraftig befæstning uden om København, ville hovedstaden kunne forsvares. Hvis befæstningen anlagdes i tilstrækkelig stor afstand, kunne man undgå situationen fra 1807, hvor englænderne beskød byen med raketter.

Anlægget blev opført i årene 1858 til 1918 og bestod af en række forskellige forsvarsanlæg. Vest for byen, hvor terrænet var fladt, blev der opført et voldanlæg. Mod nord etableredes et system af kanaler, der kunne lede vandet fra nord-sjællandske søer ud på store arealer omkring Lyngby, sådan at oversvømmelsen og søerne udgjorde en forhindring.

Nordvest for København blev opført en række forter og batterier, og ved Øresund blev forsvaret af byen styrket ved at udbygge søforterne.

## AMAGER IKKE BESKYTTET

Da Københavns befæstning blev stærkt udbygget i slutningen af 1800-tallet, blev der ikke bygget fæstningsanlæg, der skulle forsvare Amager.

Ganske vist blev der opført et større fort ved Kastrup, men det havde – sammen med Middelgrundstortet – først og fremmest til opgave at dække den sydlige indsejling til København gennem Kongedybet og Hollænderdybet.

Kastrupfortet stod færdigt i 1887 og havde fra starten nogle meget store kanoner med en diameter på 30,5 cm. I givet fald kunne én af dem svinges mod syd, og beskyde området ud for Dragør, men nogen beskyttelse mod et eventuelt angreb på Amager gav det ikke. Der havde i 1870'erne været et forslag om at bygge kystbatterier bl.a. ved Dragør og senere var der planer om fæstningsværker inde i landet, ved



Feltvagt på et ukendt sted under den store krig, som 1. Verdenskrig kaldtes inden 2. Verdenskrig kom til. Om det er denne tromme, der alarmerede ved kanonaffyringerne vides ikke.

Foto: Dragør Lokalkiv, B12810

Maglebylille, Tømmerup og helt ude ved øens sydspids.

Disse anlæg blev ikke opført, men planerne var så langt fremme, at man havde regnet på udgiften til batteriet ved Dragør. Det ville koste 350.000 kr. og skulle rumme i alt fem kanoner. Forslaget blev forkastet af Folketinget i 1875/76.

I årene omkring århundredeskiftet havde man erkendt, at den hidtidige måde at indrette landets forsvar på, ikke var tidssvarende. Tyskland var i gang med at opbygge en flåde,

og da det danske forsvar hovedsagelig var indrettet på, at et fjendtligt angreb ville komme fra landsiden, besluttede man i 1909 at udbygge Københavns befæstning mod søsiden og nedlægge den landbefæstning, der siden 1880'erne var etableret rundt om byen.

Som en del af den styrkede søbefæstning, indgik anlægget af to forter på Amagers sydkyst, dels ved Dragør, dels på øens sydvestlige hjørne ved Kongelunden. Med til styrkelsen af forsvaret på Amager hørte også en simpel befæstningslinje,

Tømmerupstillingen, tværs over øen mellem Tømmerup og Kastrup.

Andre nye anlæg, der opførtes i årene 1910 til 1918, var et fort ved Tårnbæk, Flakfortet i Øresund, et batteri på Saltholm og Mosede Batteri.

Det var desuden planlagt, at der skulle opføres et mindre forsvarsværk ved Raagaard syd for Ullerup, men det blev dog aldrig realiseret.

## DRAGØRFORTET

Dragørfortets opgave var at hindre fjendtlige skibes passage gennem Øresund og at forhindre at fjenden gik i land på Amagers sydkyst for at angribe København. Fortet blev bygget på en kunstig ø uden for Dragør og forbindelsen til land skete på en træbro.

Opførelsen begyndte i 1910 og krævede mange mands arbejde. I 1912 var der således 50 mand beskæftiget ved byggeriet.



Oberstløjtnant Fritz Hansen boede i Bryggergården, Alleen 12, under 1. Verdenskrig. Noget mere komfortabelt end at ligge på et høloft eller i telte som de menige soldater gjorde.

Foto: Tårnbj Stads- og Lokalarkiv, B3582

Strandhotellet i Dragør etablerede et marketenderi ved byggepladsen, så arbejderne kunne blive forsynet med mad og drikke.

Fortet fik ikke nye kanoner, men måtte nøjes med 30 år gamle, brugte kanoner med en diameter på hele 35,5 cm. Det var fire meget tunge såkaldte ”Bergske Kanoner”, der var

anskaffet efter en beslutning i Folketinget, hvor Venstres ordfører, Christian Berg, fik stemt beslutningen igennem. Kanonerne vejede 58½ ton og de projektiler, de skød med, lidt over ½ ton. Kanonrørene var så brede, at man – når de skulle renses – ikklædte én af de tyndeste rekrutter en hessiansæk, og lod ham kravle igennem.

#### HVORFOR OPSTOD KRIGEN?

Krigen var et resultat af en lang, politisk proces. I centrum stod Tysklands styrke, ambitioner og opblomstring i løbet af 1800-tallet. De øvrige stormagter, England, Frankrig og Rusland, forsøgte at skabe en modvægt til Tysklands position. Der indledtes et våbenkapløb. Samtidig opsøgte man alliancer med mindre lande, som blev forpligtede til at hjælpe, hvis der udbrød krig. Det endte med at Europa var fyldt af svært bevæbnede, militaristiske lande, som hemmeligt var allierede på kryds og tværs. En højspændt situation, som blot krævede en anledning til at udløses. Den kom i juni 1914, da serbiske terrorister myrdede den østrigske tronfølger, Franz Ferdinand. Østrig-Ungarn brugte mordet som undskyldning til at udstede krav til Serbien. Kravene var skrevet, så man vidste, at Serbien ikke kunne opfylde dem. Altså erklærede Østrig-Ungarn krig. Det udløste en politisk dominoeffekt, hvor Serbiens allierede mobiliserede militært. Derefter følte Østrig-Ungarns allierede sig truet og mobiliserede også. Og sådan fortsatte det. Som den sidste i rækken meldte England krig mod Tyskland d. 4. august 1914 og så var alle de væsentlige magter i Europa involveret i krigen.

Ved åbningen af fortet var der en del kritik af valget af kanoner. Sagkyndige mente, at de kraftige kanoner, der havde en diameter på 35,5 cm, kunne blive udsat for beskydning fra søen. Kanonerne skød nemlig kun ét skud hvert 4. minut, og rækkevidden var kun ca. 10 km.

Kanonerne skulle prøveskydes hver onsdag, og forinden gik en trommeslager rundt i Dragørs gader og bad folk om at lukke vinduerne op på klem, så de ikke blæste ud ved lufttrykket.

På Dragørfortet fandtes desuden en minestation, hvorfra man kunne iværksætte minespærringen i Øresund. Minerne var kabelminer, der kunne ”fjernstyres”, så de kun var aktive, hvis fjendtlige skibe ville passere.

Inden i selve fortet var der belægningsrum til mandskabet, der i krigstid talte ca. 380 mand. De kom fra starten fra Kystartilleriregimentets 2. bataillon, 4. kompagni.

De mange mand på fortet skulle have en del at spise, og det kom byens handlende til gode. Kokken havde en stor kabys til rådighed, hvor han

havde tre koksmather som hjælpere. Der blev lavet hundrevis af frikadeller og en halv kilometer medisterpølse.

Mens de menige var indkvarteret på selve fortet, boede de fleste officerer i Dragør.

## KONGELUNDS BATTERI

Også på Amagers sydvestlige hjørne skulle der opføres et nyt forsvarsanlæg. Det blev et batteri, og ikke et fort som i Dragør. Forskellen er, at kanonerne på et batteri kun kan skyde i én retning, mens de på et fort kan skyde i alle retninger. Batteriets opgave var først og fremmest at beskytte de minespærringer, som i en krigssituation ville blive udlagt i Køge Bugt. Desuden skulle det forhindre fjenden i at sejle ind gennem Drogden Rende på østsiden af Amager eller Sorte Rende vest for øen.

Endelig var opgaven at forhindre fjenden i at gå i land på Sydamerger for derfra at gå mod København. Batteriet fungerede i samarbejde med et tilsvarende batteri ved Avedøre, der var opført allerede i 1892.

Opførelsen startede i 1914 og





Glasmagerrækkerne i Alleen, hvor mange af glasmagere boede.  
 Det var lige i nærheden, at glasmagerne diskuterede krigsudbruddet.  
 Oprindeligt et maleri fra omkring 1918.  
 Foto: Tårnby Stads- og Lokalarkiv, B4418

var færdigt i begyndelsen af 1916. Batteriet, der lå helt ude på øens sydvestlige pynt, hvor der kun var meget lidt bebyggelse, var omgivet af en voldgrav.

Værket bestod af en kasematbygning af beton, hvor bl.a. nogle meget store haubitskanoner blev placeret. Bagved lå en mandskabsbygning, hvor der kunne indkvarteres op til 120 mand, som var batteriets besætning i krigstid.

## KRIGEN KOMMER

Her fortæller Kai Olsen, der dengang var 11 år, om hvordan budskabet om krigsudbruddet nåede Kastrup:

”Hver dag efter kl. 17 stod altid en klynge glasmagere på hjørnet af Alleen og Strandvejen. Det var lige så sikkert som ”Amen i kirken”, hvis vejret da ikke var meget dårligt med regn eller sne. Nu havde de været hjemme – var vasket og klædt om, og så var der tid



Kai Olsen var kun 11 år, da krigen brød ud. Her ses han ved sin konfirmation 1. april 1917. Han står på øverste række og er nummer tre fra venstre. Foto: Tårnby Stads- og Lokalkiv, B4933

til dels at kigge på trafikken, dels diskutere hvordan aviserne behandlede indenrigs- og udenrigspolitikken. Man kendte jo ikke til radio dengang. Normalt bemærkede vi børn ikke deres diskussioner, med mindre – hvilket kunne hænde – at de blev temmelig højroastede.

Men en aften først i august måned 1914 blev der diskuteret på en ganske anden måde. Der blev ikke talt højt, der var ingen der lo, ansigterne var

alvorlige, selv vi børn lagde mærke til det og rykkede nærmere for at lytte.

Krigen var brudt ud – tyskerne stod ved den danske grænse – ville de gå ind i Danmark eller i Belgien? Tyske glasmagere, der havde arbejdet her i flere år, var blevet kaldt hjem – og der skulle lægges miner i sundet, mente man at vide.

Rygterne svirrede – både rigtige og urigtige – men krigen var en kendsgerning. Hvilke lande skulle nu komme med?”

Usikkerheden rådede. Officielt var Danmark neutralt og tog derfor ikke del i krigshandlingerne. Men krigen viste, at neutralitet ikke var nogen garanti: Tyskland invaderede det neutrale Belgien den 4. august. Der var derfor udbredt frygt for, at Tyskland ville erobre Danmark og sikre sig kontrol med de danske stræder. Som Kai Olsen nævner, skulle der lægges miner i Øresund. Det var et krav fra Tyskland. Officielt var det led i Danmarks neutralitetspolitik. Ved at lægge miner ud, forhindrede man jo flåder fra alle de krigsførende nationer i at benytte danske farvande. Men i virkeligheden var det en hjælp til Tyskland. Minerne spærrede nemlig primært for at den engelske flåde skulle sejle ind i Østersøen. Danmark var derfor svært bekymret for at gå med til det tyske krav. Man frygtede, at England ville anse det for et brud på dansk neutralitet og erklære krig. Hvis man på den anden side afviste de tyske krav, ville Tyskland formentlig invadere landet og selv lægge minerne ud. For Danmark var de første augustdage derfor en svær balancegang. Man skulle undgå

at gøre noget, der gav enten Tyskland eller England anledning til at erklære krig. På den anden side skulle man opretholde, at Danmark var en selvstændig nation - med egen politik og forsvar.

Man gav efter for Tyskland og minerne blev lagt ud. Samtidig indkaldte man dog Sikringsstyrken for at signalere, at Danmark var forberedt på at forsvare sig. Sikringsstyrken var en mobilisering af flere årgange af værnepligtige. Det var den største hærstyrke, Danmark nogensinde har haft: op mod 50.000 mand tjente under krigen i Sikringsstyrken.

Soldaterne blev sendt ud til de forskellige stillinger omkring København. Amager blev benævnt Sydfronten, og der blev stationeret soldater og anlagt forsvarsværker.

Kai Olsen fortæller:

”Den følgende nat mobiliserede Danmark, otte årgange blev indkaldt, og de følgende dage fyldtes Kastrup med soldater. Selvfølgelig var det en alvorlig tid, vi nu gik i møde, men for os unger var der jo fest i gaden! Vi var med alle vegne og tænkte ikke på, hvad



To soldater fra Sikringsstyrken i Ullerup går med deres trommer rundt i vinteruniformsfrakker. Foto: Tårnby Stads- og Lokalarkiv

der lå bag eller hvad der skulle følge. Næste morgen rykkede artilleriet ud for at lave et batteri med kanoner og lyskastere langs stranden, hvor lufthavnen nu ligger. Kastrup Havn

var besat af infanteriet hver nat. Husarerne afpatruljerede Strandvejen fra Kløvermarken til Dragør hele døgnet, og ingeniørsoldaterne satte pigtråd tværs over Amager.

Intendanturkorpset havde kontorer i glasværkets boliger.

Hver morgen og hver aften blev reveillen og retræten blæst. Hele natten gik militæret brandvagt, og om dagen kørte deres proviantvogn rundt. Jo, Kastrup var blevet en garnisonsby.”

Krigen var kommet til Amager!

## SOLDATERNE INDKALDES

For de indkaldte til Sikringsstyrken var der i begyndelsen

højt humør. Hurtigt stødte forventningerne dog sammen med militærlivets trummerum og genvordigheder. Mange ting var dårligt forberedt, så der var ventetid og problemer. Der var f. eks. slet ikke uniformer og udrustning nok til alle.

Kai Olsen fortæller:

”Selvom det var en alvorlig tid, var det jo meget spændende for os børn. Vi levede med i alt det, soldaterne foretog sig, og der skete noget hver dag. De soldater, der lå her i Kastrup,



Soldater, der var indkvarteret i Store Magleby, så også lidt ureglementerede ud med jakker med både en og to rækker knapper og bukser i forskellige længder. Fotograferet i august 1914.

Foto: Dragør Lokalkiv, B20648

hørte til de ældste årgange, og var meget forskellige i højde og bredde. Det var et kosteligt syn at se dem til lørdagsparaden. Der var nemlig ikke uniform til alle, hvilket forårsagede, at nogle stillede i civil jakke og soldaterkasket, andre mødte i træsko og med armbind, og sådan fremdeles.”

### SYDAMAGER-STILLINGEN

Da krigen brød ud, blev der næsten omgående anlagt en

befæstet linje i terrænet tværs over det midterste af Amager. I løbet af krigen rykkede man denne linje frem til øens sydkyst, og der blev anlagt batterier, skanser og skyttegrave. Foran stillingen blev placeret et pigtrådshegn.

Stillingen forbandt Kongelunds Batteri og Dragørfortet, som udgjorde stillingens to fløje. Den var opdelt i to afsnit, der hver havde sin kommandostation. De lå dels i Kongelunds sydøstlige hjørne, dels i den nordlige udkant af Store Magleby landsby.



Batteriet ved Møllegade 12 i Store Magleby, hvor en soldat står vagt ved siden af det lille læskur. Det vides ikke præcis, hvornår fotografiet er taget, men det er fra perioden 1914-1918.

Foto: Dragør Lokalarkiv, B12809



Krudttårnslejren som den så ud i 1916. Disse teltlejre og barakker erstattede den private indkvartering hos lokalbefolkningen på Amager.  
Foto: Dragør Lokalarkiv, B1233

Skyttegravene strakte sig også nord for Dragør, hvor villahaverne ud mod vandet blev gravet op. Andre steder fjernede man diger og høje, så de ikke kunne danne beskyttelse for fjenden under en fremrykning. Ved Maglebylille forsvandt således oldtidshøjen ”Troldebakkerne”, som blev gravet væk under tilsyn af Nationalmuseet.

Batterierne blev anlagt sådan, at soldaterne derfra både kunne skyde ud mod havet og sidelæns langs kysten. De var forsynet med et ammunitionsrum, et belægningsrum for 16

mand og et kogehus. Desuden var der en generator drevet af en benzinmotor, der leverede strøm til de store projektører, de var opstillet i batterierne.

Skanserne var mere simple anlæg. De havde en overdækket siddeplads til 64 mand, og yderligere en overdækning, hvor 32 mand kunne ligge ned. I hver side var der en ”hule” til en geværskytte og der var plads til en projektør. Skanserne havde tilknyttet skyttegravsanlæg på hver side. Bag ved selve stillingen, ca. 600-800 meter, blev der udlagt nogle standpladser for



Soldater fotograferet foran Store Magleby Kirke i 1915.

Foto: Dragør Lokalarkiv, B15631

kanoner som var i reserve, hvis man havde brug for tilbagetrækning. Endelig var der langt inde i landet – ved Store Magleby og Ullerup landsbyer – fjernkampbatterier med langtrækkende skyts.

Til at bemane disse anlæg var der på Amager et meget stort antal soldater og befalingsmænd fra 4. artilleribataillon.

Det meget omfattende anlægsarbejde skete helt uden indblanding af de lokale myndigheder. Dog med enkelte undtagelser. Da Ingeniørbataillon i 1916 skulle nedlægge kabler til felttelefoner langs vejene

på det sydlige Amager, måtte man pænt spørge om lov hos Store Magleby Kommune, der heldigvis gav den fornødne tilladelse, så fjendens bevægelser kunne rapporteres telefonisk.

### AMAGERS VESTKYST

Langs vestkysten af Amager blev der også etableret nogle enkelte befæstningsanlæg.

Slusebatteriet, hvor der var kommandostation i slusesterboligen, var forsynet med rekylgeværer. Der var Nøragersmindebatteri, hvis kommandostation lå 400 meter syd for

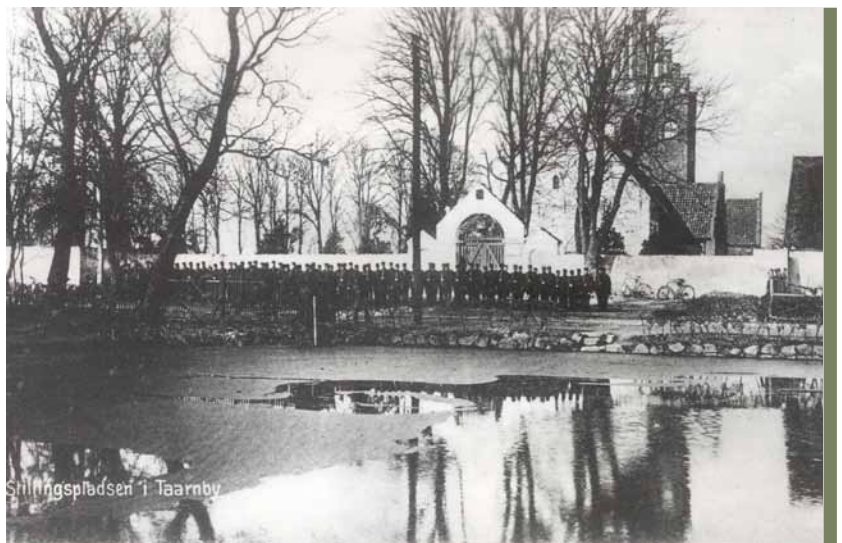


Tårnby landsby. Batteriet havde foruden to kanoner en projektør, der fik strøm fra et opstillet lokomobil. Signalbatteriet havde ligeledes to kanoner og en projektør, og endelig var der Koklappebatteri.

Selv om forsvarslinjen lå helt ude ved kysten, sikrede man sig alligevel mod en situation, hvor fjenden fra søsiden pressede det danske forsvar tilbage. Derfor anlagde man flere steder inde i landet nogle standpladser, som man i givet fald kunne trække sine kanoner tilbage til.

Resterne af disse reservestandpladser kan endnu ses flere steder.

Bygningen af skanser og skyttegrave langs kysten kunne ikke skjules for lokalbefolkningen – og det var nok heller ikke meningen. I hvert fald vakte byggeriet nysgerrighed og i slutningen af august 1914 lagde gårdejer Dirchsen og hans familie søndagsturen forbi frontlinjen. ”Vi var kjørende en Tur for at se paa Skanserne og Skyttegravene paa Amager”, skriver han i sin dagbog.



Soldater fra Sikringsstyrken fotograferet på stillingspladsen foran Tårnby Kirke i 1918.

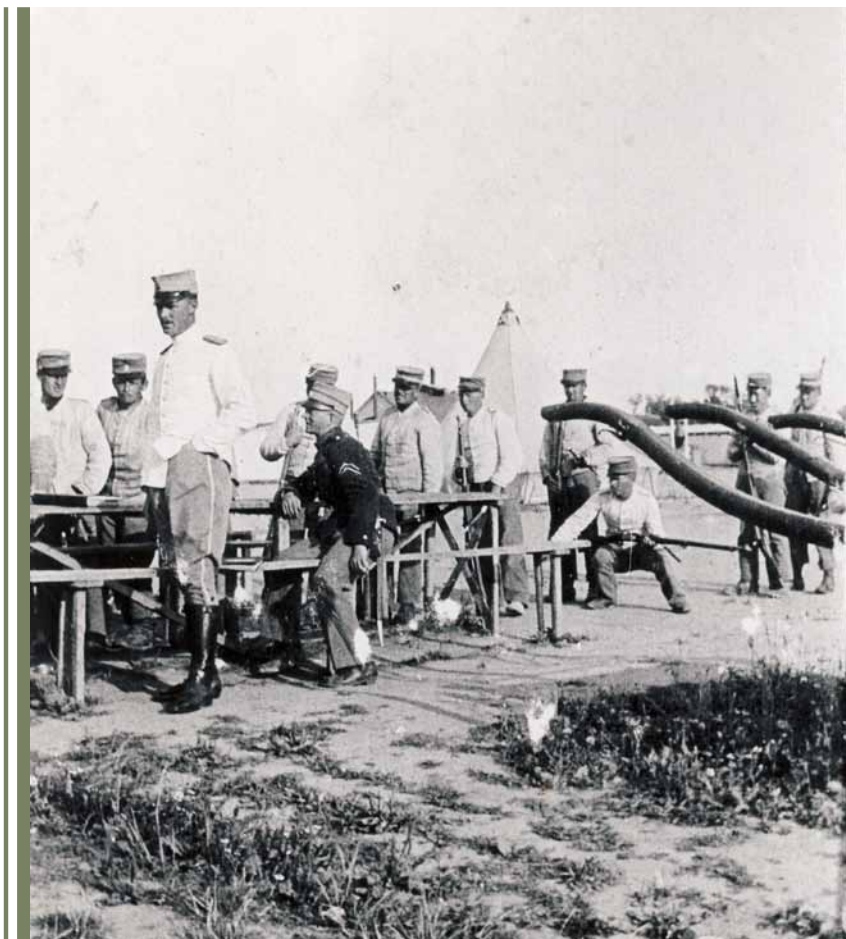
Foto: Tårnby Stads- og Lokalarkiv, B4325

**SIKRINGSSTYRKEN**

Straks efter krigsudbruddet indkaldtes soldaterne, men da Danmark var erklæret neutralt, kunne der ikke gennemføres en egentlig mobilisering. Og da man ikke vidste, om

Danmark ville blive indblandet i krigen, betegnede man de indkaldte som en ”sikringsstyrke”.

Sikringsstyrken indkaldtes omkring den 1. august, og allerede i dagene 2. - 3. august, var



Her ses Sikringsstyrken indkvarteret i Ulleruplejren ved Fægårdsvej omkring 1916-1918.

Foto: Tårnby Stads- og Lokalarkiv, B1611

der på Sjælland samlet 17.000 mand. Kort tid efter blev styrken forøget til ca. 45.000. Hele sikringsstyrken udgjorde omkring 60.000 mand, som også talte officerer.

Den styrke, man havde indkaldt lige efter krigsudbruddet, blev efter nogen tid reduceret. Men stadig var adskillige tusind mand anbragt i umiddelbar nærhed af befæstningen rundt om København, og helt frem til krigens slutning var anlæggene bemandede og soldaterne klar til at imødegå et angreb.

Med mellemrum blev de indkaldte soldater skiftet ud med andre, ved de såkaldte reguleringer. Det var altså ikke de samme soldater, der var indkaldt hele tiden.

Fra foråret 1915 var indkaldelsestiden normalt 2-2½ måned. Derefter var soldaterne hjemme i 5-6 måneder, før de blev indkaldt igen.

Den hyppige udskiftning vakte bekymring i sognerådet i Store Magleby. Man mente nemlig, at de soldater, der kommer fra egne i landet, hvor der er mund- og klovsyge, kan udgøre en risiko, fordi de kan bringe smitten med sig.



På en gård i Tårnby Kommune er de fire soldater stillet op i vinteren 1914. Siddende er det købmand Alfred W. Petersen fra Tårnby Købmandshandel og til højre står handelsgartner Valdemar Bastiansen fra Smedevej, nuværende Smedekærvej, i Tårnby landsby. Foto: Tårnby Stads- og Lokalarkiv

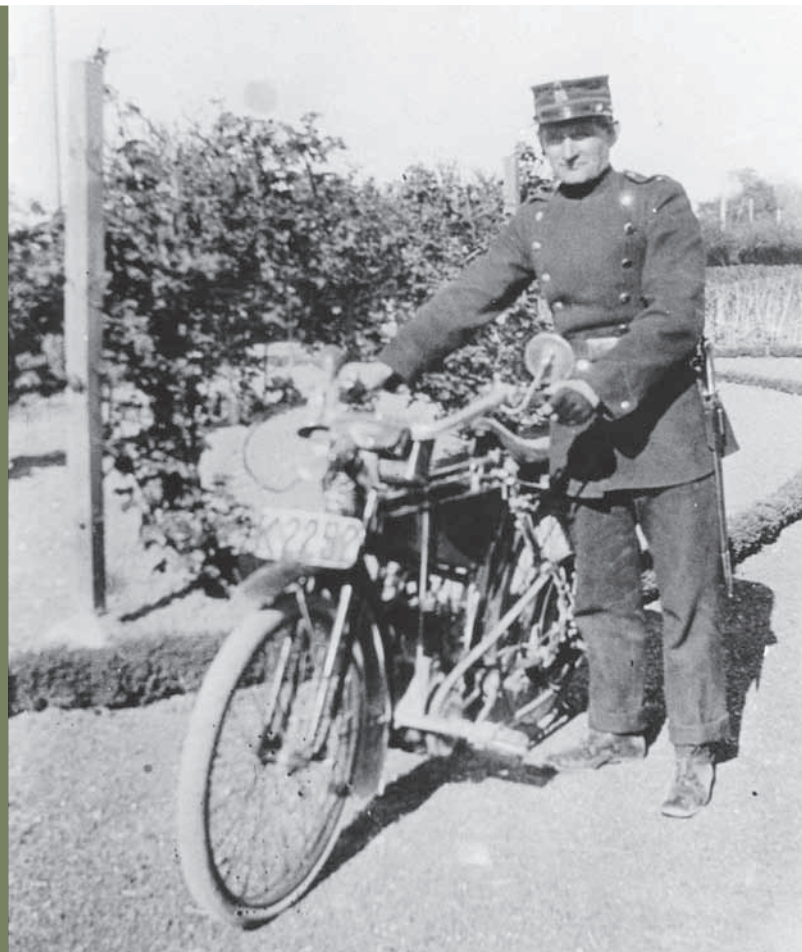
## DE FRIVILLIGE KORPS

Foruden de "rigtige" soldater i Sikringsstyrken, deltog også frivillige korps i indsatsen for at være klar, hvis krigen skulle komme.

Unge Jørgen Jørgensen, der boede på gården Sølyst på det sydligste Amager, havde

i 1912 meldt sig som frivillig i Københavns Amts Skyttekorps, der havde en rekylskytteafdeling i Store Magleby. Han husker, at der fra krigsudbruddet var øvelse hver aften, men at der efter nogle uges

føreløb kun blev holdt øvelser i weekenden. Men derudover var Jørgen Jørgensen også med i Amagerland Skytteforening, der holdt skydning på banerne ved Maglebylille.



Det var ikke længere kun heste, der blev brugt af soldaterne for at komme rundt. Her ses en soldat fra Sikringsstyrken i Ullerup.  
Foto: Tårnby Stads- og Lokalkiv



Sikringsstyrkens 47. bataillon, 3. kompagni foran Anders Hansens gård i Tømmerup. Anders Hansen står selv til højre og foran soldaterne er hans to sønner Hans Bastian, der ligger ned, og Cornelius der sidder på knæ.  
Foto: Tårnby Stads- og Lokalarkiv, B4097

Jørgen Jørgensen fortæller om de frivillige skyttekorps:

”Alle kunne nu ikke komme med, da en stor Del af Hestene var mobiliseret af Hæren. Saa oprettedes der ogsaa et Rekyllkorps, fordi Cykler havde enhver ung Mand. En Løjtnant kom ud fra København som Instruktør; men nu var Spørgsmaalet der, hvem skulde være Korpsfører.

Nu havde jeg mine Papirer i Orden fra Skydebanerne og derfor blev det "Bondedrengen ude fra Fælleden" der blev den egentlige Leder.

Udrustningen blev lig Københavns Amts Skyttekorps. Øvelserne holdtes om Aftenen paa Skolepladsen i Høllønderbyen, medens Søndagsparaderne var henlagt til København.

Bevogningsfeltet for Korpsset blev Skyttegravene Syd for Kongelunden. Herfra erindrers jeg Spændingen, naar en tysk Zeppeliner kom fra Køge Bugt og nærmede sig Amagers Kyst. Vilde den mon overskride Neutralitetsgrænsen eller vilde den holde sig paa lovligt Territorium?”



Dragørfortet ses her efter krigen. Billedet er fra engang i 1920'erne. Fortet blev bygget på en kunstig ø med en træbro indtil Dragørs strand. Foto: Dragør Lokalarkiv, B4577

## DRAGØR SOM KRIGSHAVN

På Dragør Havn mærkede man, at krigen var tæt på. I krigsårene lå der torpedobåde i havnen, og Byens Hus blev fra august 1914 beslaglagt og brugt som vagtlokaler for infanteriet. Byens Hus er det nuværende Dragør Museum.

Man havde øjensynligt ikke folk nok til at gå vagt på havnen, så nogle af de pensionerede lodser fik tjansen. Det skabte lidt surhed, fordi de i forvejen fik deres pension af Lodseriet.

Marinens brug af havnen var ikke uden problemer. I april 1916 måtte Dragør Kommune skrive til Marineministeriet og bede om ”en sum penge til at fortage de fornødne reparationer på havnen”. Årsagen var, at torpedobådene forårsagede ødelæggelser af bolværk og havnepladsen. Kort tid efter fik kommunen udbetalt 1.000 kr. af ministeriet til formålet.

Til gengæld fik den lokale smedemester noget ekstra at lave. I hans regnskabsbog kan man se, at Orlogsværftet har



Soldaterne var parat til at affyre skud, hvis de blev befalet det. Her er de opstillet ved en gård i Store Magleby på et tidspunkt under 1. Verdenskrig. Foto: Dragør Lokalarkiv, B20649

fået en konto - ligesom enhver anden kunde i byen. For Marinen har det sikkert været nemmere at få mindre reparationer lavet lokalt, frem for at fartøjerne skulle ind til værftet i København.

Byens fiskere måtte gennem krigsårene leve med at fiskeriet blev begrænset, først og fremmest rundt om Saltholm. Fiskeriforeningerne i Kastrup og Dragør protesterede og fik delvist lempet forbuddet. Fiskerne var dog stadig ikke

tilfredse, og flere fiskere blev ”noteret”, efter at have sejlet til Saltholm for at fiske.

### **MINESPERRINGERNE**

Straks efter krigsudbruddet begyndte Tyskland at udlægge miner i tyske farvande.

Samtidig bad de Danmark gøre det samme i den danske del af farvandet, fordi Tyskland frygtede at den engelske flåde ville angribe ved at sejle gennem bælteerne.

Hvis Danmark fulgte tysker-  
nes krav, ville det for England  
se ud som om, at vi havde  
valgt side til fordel for Tysk-  
land. Derfor blev der gen-  
nemført en diplomatisk ind-  
sats, hvor kong Christian den  
9. spillede en rolle i forhold til  
den engelske kong Georg, der  
var hans fætter. Gennem den  
engelske gesandt i Danmark  
lod man englænderne forstå,  
at der ganske vist blev udlagt  
miner efter tysk ønske, men

at de ikke var aktiverede. Det  
var de nu alligevel.

Minerne blev udlagt den 5.  
august i Storebælt. I Øresund  
blev fyrene i oktober 1914  
slukket både på dansk og  
svensk side efter tysk pres.  
Farvandet mellem Amager  
og Saltholm blev erklæret for  
”spærret område”.

Efter episoden i 1915 med den  
britiske undervandsbåd ved  
Saltholm øgedes den tyske  
patruljering i Sundet, så de nu



Kåde soldater fotograferet i 1918 ved en ukendt gård. Måske skyldes op-  
stemtheden, at soldaterne fornemmede at enden på krigen var nær.

Foto: Dragør Lokalarkiv, B12808



rådede over tre torpedobåde, fem patruljebåde og ni udskrevne fiskerkuttere. Men de ønskede nu helt at lukke farvandet med net og antiubådsminer.

Derfor iværksatte man den spærring, som man allerede i efteråret 1914 havde planlagt. Den 19. september meddelte tyskerne den danske regering, at man havde til hensigt at spærre farvandet syd for Saltholm og Amager ind til tremilegrænsen. Minefeltet blev etableret omkring den 24. september 1915.

Dragør Lodseri fik nu travlt. Lodserne fik en ny opgave med at lede handelsskibene sikkert gennem minefelterne. Lodsdamperen ”Alexandrine” blev stationeret i Dragør, og lagde sig i farvandet, hvor lodserne skulle ombord.

Det følgende forår blev situationen yderligere optrappet, for den engelske flåde sendte flere og flere fartøjer ind i Østersøen. Danmark udlagde derfor yderligere minefelter i Sundet, og sammen med de tyske minefelter, var farvandet i foråret 1916 effektivt lukket for de engelske ubåde.

## KRÆNKELSER AF NEUTRALITETEN

Sammen med de udlagte mine-spærringer i Køge Bugt, havde tyskerne i efteråret 1915 placeret et moderskib for vandflyvemaskiner. To gange i februar 1916 kom disse fly ind over land på Amager, formentlig for at rekognoscere. Internt i Hærens overkommando diskuterede man, om der skulle gives instruks om, at sådanne fly måtte skydes ned. Man turde øjensynligt ikke gå hele vejen, men lavede i april en instruks, hvori det hed at man i givet fald skulle sikre sig, at der ikke var tale om en fejlnavigation, og først affyre varselsskud, og man skulle undgå at ramme beboede områder.

Fra dansk side frygtede man et tysk angreb på Danmark. Efterhånden som krigen udviklede sig, blev truslen mere og mere påtrængende. Og i september 1916 anmodede den danske hærledelse briterne om at få leveret svært slagskibsskyts til Sydamagers forter for at kunne holde tyskerne på afstand.

I efteråret 1916 forberedte Tyskland en besættelse af Jylland for at kunne kontrollere Kattegat og imødegå en engelsk landgang

på halvøen. For at opnå dansk accept, overvejede tyskerne at bombardere København fra søsiden, men afholdt sig fra det, fordi man anså de befæstede stillinger på Sydamerger som en væsentlig hindring for at gennemføre det.

Under krigen steg frygten for et angreb på hovedstaden fra luften. Såvel fly som luftballoner blev anvendt i krigsøjemed, og man indså derfor, at det var nødvendigt at etablere et luftforsvar i og omkring hovedstaden.

Kongelunds Batteri blev udstyret med to 75 mm kanoner, to 47 mm kanoner samt to maskingeværer, der var udstyret til at beskyde mål i luften.

## EFTER KRIGEN

Krigsafslutningen må være kommet som en lettelse, selv om Amagers befolkning sikkert ikke har følt truslen om en krig på øen særligt overhængende. Nu vendte man tilbage til hverdagen og tog afsked med soldaterne.



Baggersmindelejren blev først brugt til krigsfanger ligesom de øvrige lejre på Amager, men i efteråret 1919 blev lejren solgt til Frelsens Hær. Lejren står der stadigvæk - som den eneste på Amager.

Foto: Dragør Lokalkarkiv, B3295

Til gengæld kom der nye – om end midlertidige – beboere på det sydlige Amager. Baraklejerne blev nemlig brugt til at indkvartere krigsfanger.

Fangerne var soldater, der var blevet tilbageholdt i Tyskland under krigen, og som skulle bringes hjem. Hjemturen skulle ske med skibe, og man fandt ud af, at det var praktisk at bruge Københavns havn til udskipningen. Derfor havde man brug for, i en kortere periode, at indkvartere fangerne tæt på København. Man anvendte derfor bl.a. de tidligere militærlejre på Sydamerger til formålet.

Dirch Bacher Dirchsen fra Store Magleby skriver i sin dagbog for 4. december 1918:

”Vi stillede med to Køretøjer på Store Magleby Station Klokken 10 om Aftenen for at køre engelske Krigsfanger til Skovlejren. 200 Englændere og ca. 30 Vogne”.

Efter krigsfangerne var blevet sendt hjem, kunne man tage fat på at nedlægge de midlertidige lejre. De blev udbudt til salg på auktion i efteråret 1919.

Man kunne købe hele barakker og løsøre. Nogle endte som byggematerialer, men Frelsens Hær købte hele Baggersmindelejren.

Man tog også fat på at nedlægge skanser og skyttegrave. Lodsejerne fik udbetalt erstatning for den jord de havde afstået – men de måtte til gengæld selv fjerne skanser, jordvolde, pigtråd og andre anlæg på deres grund. På gården Kalvebodhøj tog det 15 år, inden de militære anlæg var helt væk.

Ikke alt forsvandt. I dag kan man flere steder på Sydamerger finde spor af befæstningsanlæggene fra 1. Verdenskrig.

Tak for bidrag af Henning Sørensen, arkivleder, Dragør Lokalarkiv.

DRAGØR LOKALARKIV

Stationsvej 5, 2791 Dragør

Telefon 32 89 03 29

Tirsdag kl. 13 - 17

Torsdag kl. 10 - 17



Krudttårnslejren i 1916 - her ses teltene med gravede regnvejrrender rundt om. Desuden ses retraderne ved hver teltrække.

Foto: Dragør Lokalarkiv, B1233

## **HENVENDELSE & ÅBNINGSTIDER**

Hvis du har billeder, oplysninger eller andet af lokalhistorisk interesse, så henvend dig til Stads- og Lokalarkivet.

## **VI HAR ÅBENT**

Mandag - torsdag	kl. 9 - 20
Fredag	kl. 9 - 17
Lørdag	kl. 9 - 15
Søndag 1. september - 30. april	kl. 9 - 15

## **STADS- OG LOKALARKIVET HAR UDSTILLINGER PÅ**

Kastrupgårdsamlingen

MIDT PÅ AMAGER & KASTRUPGLAS

Tirsdag - søndag kl. 14 - 17

Onsdag kl. 14 - 20

Plyssen på Amager Strandvej 350

PERMANENTE &

SKIFTENDE UDSKILLINGER

OBS! Udstillingscentret Plyssen er lukket midlertidigt p.g.a en mindre brand.