

GLEMMER DU

TÅRNBY KOMMUNES LOKALHISTORISKE TIDSSKRIFT

JULI / AUGUST 2016



THEODOR PHILIPSEN

Forbindelsen til Kastrup og Saltholm

NUMMER 4 / 2016



FORSIDE:

Th. Philipsen: Gammelværk 1897. Ottilia driver køerne hjem.

Foto af maleri: Privateje

KILDER

- A 186 Theodor Philipsen. Postkort og breve samt kataloger. Tårnby Stads- og Lokalkarkiv.
- Det Kongelige bibliotek Håndskriftsamlingen NKS 4983. Tre breve fra Theodor Philipsen til Madsine Larsen 1901-1902.
- Amagerbørn år 1900 fortæller. Afsnittene om Claudia Fischer og Nina Lassen. Tårnby Stads- og Lokalkarkiv 1981.
- Niels Fogelstrøms erindringer. Tårnby Stads- og Lokalkarkiv.
- Finn Terman Frederiksen: Med solen i øjnene: en Theodor Philipsen studie. 1992
- Karl Madsen: Maleren Theodor Philipsen. 1912
- Kai Olsens erindringer: Et lille samfund. Glasværkets boliger i Kastrup.

COPYRIGHT

Ophavsretten og ejendomsretten på billederne og illustrationerne tilhører Tårnby Stads- og Lokalkarkiv, en anden institution eller en professionel fotograf. Fotografierne må ikke bruges i andre sammenhænge uden tilladelse. Har du brug for et billede eller en illustration, kan du henvende dig til Tårnby Stads- og Lokalkarkiv.

For enkelte billeder har det været umuligt at finde frem til den retmæssige ophavsretsindehaver. Dersom Tårnby Stads- og Lokalkarkiv krænker ophavsretten, er det ufrivilligt og utilsigtet. Såfremt du mener, der er materiale, der tilhører dig, bedes du derfor kontakte [bibliotek@taarnby.dk](mailto:taarnbybib.dk)

HVIS DU VIL VIDE MERE:

Tjek arkivets del af bibliotekets hjemmeside på <https://taarnbybib.dk/sol>

ISSN 1397-5412

© Tårnby Stads- og Lokalkarkiv 2016

Tidsskriftet GLEMMER DU

Tekst: tidligere lokalarkivar Inger Kjær Jansen

Redaktion: Lone Palm Larsen

Layout: Anne Petersen

Trykkeri: Rosendahls Schultz Grafisk

THEODOR PHILIPSEN

Forbindelsen til Kastrup og Saltholm

Ofte er det bakkede landskab, den løvfældende skov og den blikstille sø det, som forbindes med naturskønhed. Det er det, kunstnere tit har kastet sig over. Til gengæld tilbyder det flade land noget ganske andet – lysset. Strålende, ubegrænset og rigt. Og lysset er vigtigt for impressionistiske malere. Lysset og dermed også skyggen, som får farverne til at forandre sig i løbet af dagen og året. Lysset giver liv til farverne.

For maleren Theodor Philipsen var lysset på Amager på Saltholm noget særligt. Danmarks første og største impressionist hentede sine motiver blandt mennesker og dyr i de landlige omgivelser i Kastrup, Maglebylille og på Saltholm. Inger Kjær Jansen har skrevet om Th. Philipsen gennem hans breve og værker.



Th. Philipsen: Selvportræt.

Statens Museum for Kunst. Malet på Saltholm i 1910.

Foto af maleri: Statens Museum for Kunst

TH. PHILIPSEN

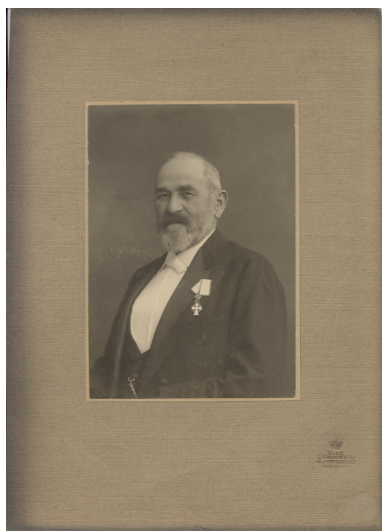
Theodor Philipsen blev født i 1840 i en velhavende københavnsk jødisk familie, hvor hans far var silke- og klædegrosserer. Theodor interesserede sig tidligt for dyr. Han tegnede og modellerede forskellige husdyr i sin barndom. Det fortsatte han med i sin fritid, da han uddannede sig inden for landbruget og dermed havde sine motiver på nært hold. Det var sandsynligvis derfor, Philipsen søgte om optagelse på Kunstakademiet. Philipsen blev optaget og uddannet på Kunstakademiet fra 1862-69. Han foretog mange udlandsrejser, hvor han blev inspireret af de kunstnere, der var præget af impressionismen. Og det var netop den kunstretning, han blev banebryder for herhjemme.

Philipsen fandt sin kunstneriske identitet i 1880'erne ved sit møde med lyset og dyrene på Saltholm. Takket være bevarede breve og postkort fra Th. Philipsen til Madsine og Johannes Larsen, værtparet på Tutten på Bryggergården – nu Kystens Perle – får vi et indblik i Philipsens nære forhold til beboerne i Kastrup

og på Saltholm. Samtidig får vi kundskab om hans rejser i udlandet.

**PHILIPSEN
OPDAGER SALTHOLM**

Th. Philipsens tilknytning til specielt Kastrup og Saltholm går tilbage til sommeren 1880, hvor han sejlede fra St. Petersborg til København på et skib ført af hans tvillingebror Sophus. Da de passerede Saltholm, spurgte Philipsen styrmanden, hvad det var for nogle buske på øen. Styrmanden Valdemar Larsen, der blev født på Kastrup Værk, kunne oplyse, at det skam ikke var buske, men kreaturer. Th. Philipsen fortalte, at han var landskabs- og dyremaler, og derfor ville han meget gerne over på Saltholm. Valdemar Larsen lovede at tage med ham over på øen, hvor han var gode venner med holmemanden Peter Thønnesen. Som i dag var det dengang de færreste københavnere, der havde besøgt øen, selvom den ligger så tæt på Hovedstaden. Historien om Philipsens møde med Saltholm er gengivet af dyremaleren, kunsthistorikeren og Philipsens ven, Karl Madsen,



Kaptajn Valdemar Larsen blev født i 1850. Han døde i 1925 i Kastrup. Han var søn af brygger Jens Larsen fra Kastrup Værk. Valdemar stod til søs i 1865. Han var bror til brygger C.M. Larsen, Johannes Larsen og Lars Christian Larsen samt flere andre.
Foto: Tårnby Stads- og Lokalarkiv, B4272

der omtaler den i en bog om Philipsen fra 1912. Det var altså, mens Philipsen endnu levede. Så historien er sandsynligvis sand!

Allerede samme år besøgte Th. Philipsen Saltholm med sit malergrej, da de første værker fra hans hånd fra øen er dateret 1880. Det er eksempelvis Heste og kalve ved Gammelgårds brønd samt Fra Saltholms fælle, løbende heste.

Det fremgår af et udstillingskatalog fra Kunstforeningen fra 1911, at Peter Thønnesen, der var holmemand på Saltholm, ejede det førstnævnte maleri på det tidspunkt. Måske har Philipsen foræret et af sine første malerier fra Saltholm til Thønnesen som betaling for kost og logi på Holmegården. En af Thønnesens døtre, Claudia Thønnesen – gift Fischer, fortæller følgende om sit møde med Philipsen på Holmegården:

”Hos far og mor boede en kunstmaler, den nu så berømte Th. Philipsen, der har malet nogle ganske dejlige dyrebilleder. Jeg har selv et par stykker af dem og er meget glad for dem. Th. Philipsen var meget betaget af lyset på Saltholmen og af de mange dyr, der gik frit omkring. Vi var ofte med ham ude på holmen, og det var spændende at se, hvor livagtigt han kunne male dem. Han lærte også mor at lave italiensk mad og benytte fine champignons, dem var der nemlig mange af på Saltholm dengang.”

Philipsen boede også på Gammelværk hos marketender Ferdinand Jensen og hans kone



Th. Philipsen: Heste, kalve og gæs ved Hollænderbrønd. Statens Museum for Kunst. Tegning 14 x 20,3 cm fra 1880. Philipsen har brugt de to brønde på Saltholm som motiv til flere tegninger og malerier.
Foto af tegning: Statens Museum for Kunst

Marchen. Det var Hans og Georg Zimlings bedsteforældre, som også er en kendt familie fra Saltholm. Desværre er der ikke bevaret breve fra denne familie. Til gengæld er Ferdinands gård og hans datter Ottilia portrætteret flere gange. Blandt andet på et maleri fra 1897, hvor Ottilia driver køerne hjem til malkning, og et andet fra 1912 hvor Ottilia giver kalvene mælk.

Under sine ophold i udlandet længes Philipsen efter at

komme på Saltholm igen, for som han skriver: *At få fat i kreaturerne.* I maj 1907 bekymrer han sig i Rom for vejret og kreaturerne ve og vel derhjemme. Han skriver: *Der må jo have været en usædvanlig kulde hjemme, så sent på året, de stakkels kreaturer på Saltholmen. De må have frosset, men nu håber jeg, det er blevet bedre.*



Th. Philipsen: Køer på Saltholm. Uden år.

Foto af tegning: Privateje

KASTRUP VÆRK SOM BASE

Det var ikke blot på Saltholm, Philipsen fandt motiver, men også i Kastrup og Maglebylille. Et par af hovedværkerne kan man se på Kastrupgårdssamlingen, heriblandt Kastrupvejen til København og Vejen til Kastrup. Skyttehuset i Maglebylille hænger på Amagermuseet og er i øvrigt den eneste gengivelse lokalarkivet i Tårnby har af huset. Ejendommen var ejet af staten og fungerede som bolig

for den kongelige udnævnte skytte eller skovfoged fra 1819-1881, hvorefter huset blev privatejet.

Th. Philipsen tog fast ophold på Bryggergården fra ca. 1889. Hans far døde i 1876, og hans mor solgte barndomshjemmet i Pilestræde, hvor Philipsen ellers havde haft atelier. Hun flyttede selv ind til sønnen Frederik. Philipsen boede dernæst forskellige steder i København indtil 1889. Kastrup Værk, også kaldet Bryggergården, var et centralt

udgangspunkt, når Philipsen skulle sejle til Saltholm. Her kunne han også se, når køer og får blev sendt på sommerferie og kom hjem igen.

MADSINE OG JOHANNES LARSEN

Madsine blev født i Maglebylille i 1863 som datter af Inger og Jens Larsen. Jens Larsen var først fisker, men var på sine gamle dage skipper på Svitzers bjergningsdamper, Kastrup. Den var fast stationeret ved Nordre Røse fyr. Det var i sejskibenes tid, og inden ren-

den til Drogden var uddybet, så det hørte til dagens orden med en grundstødning. Inger og Jens Larsen fik ti børn, og flere af dem følger Th. Philipsen i sine og Madsines breve til hinanden.

Johannes Larsen var søn af bryggeren på Kastrup Værk, Jens Larsen, og var bror til den omtalte styrmand Valdemar samt til brygger C.M. Larsen på Kastrup Værk. Det er den familie, der har lagt navn til Bryggergården.

Madsine og Johannes Larsen blev gift i 1888. De fik ingen børn. Deres marketenderi, Tutten,



Th. Philipsen: Skyttehuset i Maglebylille. Malet i 1903.
Foto af maleri: Amagermuseet

var godt besøgt. Her var også skibsproviantering. Dengang var der mange fiskere i Kastrup Havn og i nabohavnen Kastrup Broforening samt en livlig trafik af alle slags sejlskibe. På væggen hang en tavle, havde en fisker købt lidt mere, end han kunne betale, blev det noteret med kridt på denne. Så vidste man, om ikke andet, at der blev betalt, når der havde været skibssjov, dvs. bjærgning af skibe, og dermed tjente fiskerne en ekstra skilling.



Bjærgningsdamperen Kastrup var fast stationeret ved Nordre Røse Fyr, hvor Jens Larsen fra Maglebylille var dampskibsfører.

Foto: Tårnby Stads- og Lokalarkiv, B2911

SPISE- OG KORTKAMMERATER

På Tutten hos Madsine mødtes bønder og håndværkere til et slag kort om søndagen. Det var her Philipsen slog sine folder. Her spiste han og spillede l'hombre med sine Kastrupvenner. I 1899 skriver han:

Til middagsbordet samles vel alle spisekammeraterne. Hils dem hver især, jeg savner ofte Dem, Starup og controlløren til en l'hombre, thi dermed er det sløjt.

Axel Starup var bogholder på Kastrup Bryggeri og controlløren var strandkontrollør og bjærgningsagent for Svitzer, Christoffer Høyer.

En anden spisekammerat var forvalteren på Kastrup Værk, Christian Bothmann, som Philipsen jævnligt sendte hilsener til.

På Tutten havde spisekammeraterne åbenbart haft en sparegris, hvor de samlede penge sammen til fornøjelser, for Philipsen skriver blandt andet: *Jeg havde troet, at grisens indhold var større end 20 kr., men begyndes der på en ny gris, vil jeg bede Dem lægge i for min regning i forhold til, hvad de andre bøder.* Og senere skriver han, at det var dejligt at høre, at hans spisekammerater havde haft en fornøjelig tur for grisens penge, men at

Madsines mand, Johannes, havde haft for travlt med sin sognevirkksomhed til at kunne deltage. Johannes Larsen var nemlig medlem af sognerådet fra 1899-1905 og formand fra 1902-1905. Glasmager Kaj Olsen skriver om et sognerådsvalg i Kastrup i vinteren 1904 følgende:

”Sognerådsformanden Johannes Larsen sad ved et bord i valglokalet med valglisten.



Tuttens faktotum Madsen med Tuttens hund ved havnen. Hundens navn er formentlig Trofast. Den er omtalt i brevene mellem kunstmaleren Th. Philipsen og marketenderiets ejere på det tidspunkt, Madsine og Johannes Larsen.

Fotograf: Carl Flensburg

Foto: Tårnby Stads- og Lokalarkiv, B5142

Og efterhånden som vælgerne kom til bordet, spurgte formanden, hvem de ville stemme på, og så svarede man. Nu var det sådan, at fiskerne tjente flest penge i sommerhalvåret, vinteren gav ikke samme muligheder for dette erhverv. I den kolde tid fordrev fiskerne meget tid i Tutten, som Tutten blev kaldt dengang. Men det kostede penge, og det kneb på denne tid, hvor valget fandt sted. Når nu fiskerne mødte op for at stemme, så kiggede sognerådsformanden Johannes Larsen på dem på en ganske særlig måde. Herefter blev der spurgt, hvor krydset skulle sættes og svaret blev naturligvis: Ved dig. Vælgerne fik et venligt nik – og den kedelige vinterperiode var reddet!”

Socialdemokratiet fik på trods af dette for første gang sæde i sognerådet og vandt tre ud af syv pladser.

DE LYKKELIGSTE ÅR

Philipsens kærlighed til dyr fremgår af hans hilsner til Madsines og Johannes hund, Trofast. Da han på et tidspunkt manglede penge til at betale for maden på Tutten,



Theodor Philipsen: Kastruplundgade, uden år.
Olie på lærred. 57 x 78,5 cm. Foto af maleri: Kastrupgård

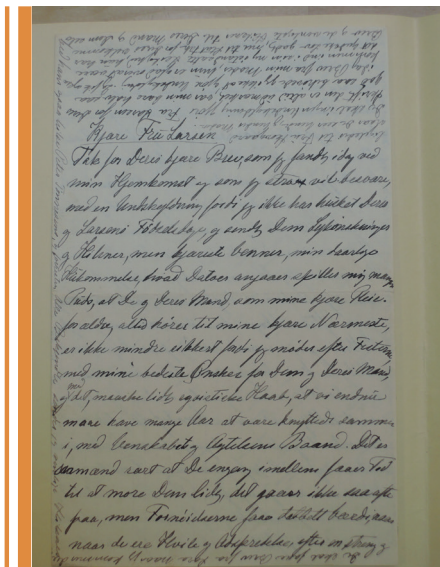
blev Madsines hunde, Rolf og Trofast portrætteret. Philipsen skrev blandt andet om hunden Trofast:

Trofast må De også give en lille mindelse om mig, nu er hans fred snart forbi. I et andet brev skrev han: *Emmas hilsen fra Trofast fornøjede mig næsten mest, bed hende drille ham lidt fra mig, han måtte jo ellers blive melankolsk.* Emma var en svensk tjenestepige hos Madsine. Tjenestefolkene sendte han også hilsner til *Pigerne ikke at forglemme. Så min ven, Jens, kræver sagtens min plads.*

At han var meget glad for Madsine fremgår af de mange postkort, han sendte til hende. I 1902 skriver han: ”At der er hyggeligt hos Dem, er der kun en mening om, det finder man ingen steder noget tilsvarende uden i sine forældres hjem, men det er jo godt at have noget at længes efter, selv om man lever i fornøjelige og lykkelige forhold, men som hjemmets bliver det dog aldrig og mine senere år i Deres hjem skylder jeg virkelig især Dem kjære fru Larsen og Deres mand min hjerteligste og oprigtigste tak for.”

Ni år senere skriver han endda: *De gjorde mine år i Kastrup til de lykkeligste i mit liv.*

I et udateret brev undskylder han, at han har glemt Madsines og hendes mands fødselsdage: *De og Deres mand, som mine plejeforældre, altid hører til mine kjære nærmeste, og han havde det egoistiske håb, at vi endnu må have mange år at være knyttede sammen med venskabets og agtelsens bånd.* Faktisk var Madsine og Johannes næsten 20 år yngre end Philipsen, så plejeforældre kunne de jo ikke rigtigt være.



Brev fra Theodor Philipsen til Fru Larsen.

Foto af brev: Tårnby Stads- og Lokalkarkiv

Madsine sørger også for blomster og gaver til Philipsens venner, når de fejrer fødselsdag, har guldbryllup eller skal begraves. Han beder hende endda om at tilberede nogle kyllinger til sin mor, der er syg. Så de er dybt involveret i hinandens familier. Johannes sørger endvidere for i 1902 at stille Philipsens malerier på plads i pulterkammeret på Bryggergården efter en udstilling på Den Fri var slut. Så de er i høj grad det, man med et moderne ord kalder hans netværk i Kastrup.

Et af postkortene fra Rom fra 1899 viser hans nervøsitet for at miste sin base i Kastrup. Han skriver følgende:

”Kjære fru Larsen. Deres brev var fyldt af nyheder, som i høj grad interesserer mig især salget af værket. Som De siger, håber jeg ikke, at jeg skal blive husvild. Foreløbig kan jeg da ikke blive smidt ud førend til foråret, men jeg ville i det hele nødig forlade Værket, og måske er de nye ejere ligeså medgørlige som de gamle. Så kan jeg ikke blive i hovedbygningen, så lader der sig vel nok indrette et par rum til mig på et af de mange lofter.”

Philipsen fik lov til at blive boende af de nye ejere, Ny Kalkbrænderi, der havde købt Kastrup Værk af brygger C.M. Larsen.

Philipsen var også poetisk. Juleaften 1895 skrev han dette lille vers til Madsine Larsen. Verset viser hans store hengivenhed for sin madmor:

*Når De beskytter mine arme
Så vil jeg Deres hænder varme
Med håndtryk fra en gammel Ven
En glædelig fest Theodor Philipsen*

SOPHIE

En anden god veninde var Madsines søster, Sophie.

Hun hjalp til i Tutten, og da hun skulle giftes med smeden Peter Fogelstrøm, forlod hun markederiet. Ved sin afsked herfra fik hun følgende vers af Philipsen og hans spisekammerater:

*Trist samles man ved middagsbordet
Ikun Gleditsch tager ordet
spørger, hvad der er i vejen
Åh, det er den megen regn
der gør kredsen så alvorlig
Eller har man sovet dårligt
Eller man i l'hombrespil
haver sat humøret til
Møller ryster sine lokker
siger her er koldt som pokker*

*Dybt i skæget Starup brummer
Nissens blik er fuld af kummer
Philipsen med ho'edet virrer
Ud hr. Friis i luften stirrer
Løftet som har truet længe
vil nu ikke længere hænge
i vor gamle spisestue
Den ser ud så man må grue
Hvad kan dette forårsage
at just alt i disse dage
skal sig så uheldigt mage
Vi med savn og længsel fylder
Hvad er grunden som det skylder
Mon ikke, hvis jeg skal det sie
det skyldes savnet af Sophie
Hermed nu vor klage ender
og en venlig hilsen sender
alle Deres gamle venner.*

Et muntert selskab må man sige.

Et andet eksempel på Philipsen som rimsmed er dette vers, Sophie havde bedt Philipsen om at skrive i sin poesibog:

*Til at skrive i så fin en bog
Er jeg sandelig altfor stort et fjog
Men vil De partu ha' min krageklo
Så vær så goe!
Det er ellers synd for det pæne blad
Men når det bare gør Dem rigtig glad
så griber jeg lige strax min pen
og skriver som Deres gamle tilbeder
og ven
mig Theodor Esbern Philipsen*

Philipsen malede i øvrigt et lille motiv på Sophies syæske af hendes hjem Lille Rolighed i Maglebylille. På bagsiden af maleriet stod: *Til Sophie Fogelstrøm fra hendes gamle ven Th. Philipsen*

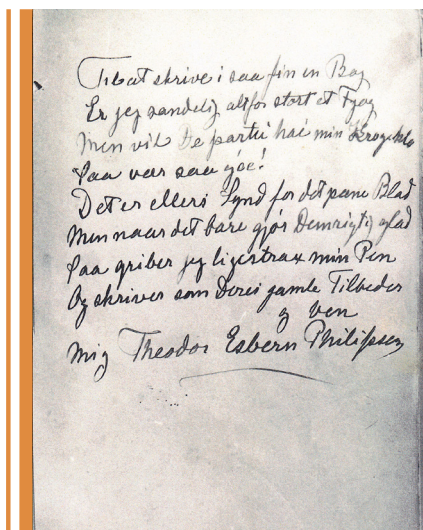
ANDRE KASTRUPVENNER

Den senere direktør i Amagerbanken E.B. Petersen var også en af Philipsens venner. En af hans døtre, Nina, har fortalt, at Philipsen var censor i tegning på den lille privatskole, hun gik på i Alleen. Det gav

han sig sikkert tid til, da skolens lærerinde frk. Foltmann også boede på Bryggergården. Philipsen forærede E.B. Petersen et maleri, der forestillede engen neden for familiens hus på Amager Strandvej. Nina fik i øvrigt lov til at besøge Philipsens atelier på Bryggergården. At Philipsen også fulgte med i denne families liv fremgår af et af postkortene til Madsine, hvor han omtaler brylluppet mellem en anden af Petersens døtre, nemlig Hedvig, og toldkontrollør Høyers søn, Nikolaj. Philipsen skriver: at N. Høyer gjorde haneben til Hedvig P., havde jeg mærket, inden jeg tog hjemmefra!

Philipsen skriver i maj 1904 til en af sine kortkammerater, Anders Bodilsen, der på det tidspunkt var møller på Kastrup Mølle på Amager Landevej. Brevet viser både Philipsens sans for humor og fortæller om hans arbejde samt en politisk begivenhed i Rom. Philipsen skriver følgende:

”Kjære Bodilsen
Når det har varet så længe, inden De har fået svar og tak for Deres sidste venlige brev, så er det Deres egen skyld. Thi uagtet De ikke har kunnet lære



Th. Philipsens vers i Sophies poesibog.
Poesibog: Privateje

mig at spille L'hombre, da De som bekendt jo er en lidenskabelig nolokjøber, indtil 5-6 ad gangen. Og jeg ikke engang ved, hvorledes det spil staves, så har De dog lært mig, at man ikke kan puste og have mel i munden på en gang, og da jeg nu i den sidste tid har været så optaget med mit arbejde, som skulle afleveres til støberen, et par romerske oxer, der trækker plov, så kan De jo nok indse, at jeg ikke har kunnet gribe pennen. De skulde tale med om gift, vilde De bytte med det hold, som jeg har haft i en 14 dages tid, men som jeg heller ikke har haft tid til at pleie ... Først i dag, da jeg har afleveret mit arbejde til støbning, har jeg fået tid til at tage mig et romersk bad. Jeg kommer lige derfra, så De kan tro, jeg er proper. Veiret er nu i denne tid så mildt som den varmeste sommerdag hjemme, om det nu vil holde. Nu får jeg lidt tid til min rådighed under støbningen, som jeg har tænkt at benytte til at male lidt. Støbningen vil vist tage en måneds Tid, og når jeg har besørget sagerne på banen, tager jeg selv billetten over Paris, Antwerpen og til søs hjem, som jeg



Ingeniør Nikolaj Høyer og Hedvig Petersen på Kastrup Havn. I 1901 var han 31 år, telefonassistent og ugift. Han var søn af Christoffer Høyer, der var bjergningsagent. Hedvig var datter af E.B. Petersen, der var bankdirektør for Kastrup Bank - den senere Amagerbanken. Nikolaj og Hedvig blev i øvrigt gift. I baggrunden ses et selskab.
Fotograf: Carl Flensburg
Foto: Tårnby Stads- og Lokalarliv, B6436

antager i slutningen af juli måned. Så tager jeg til Saltholmen for at gøre nogle billeder færdige, som jeg har påbegyndt. Men lever vi, så håber jeg, vi ses til vinter.”

Philipsen fortsætter med at fortælle, at han har været sammen med kunstnerne Rohde og Skovgaard og deres hustruer, samt at der har været rigtig mange skandinaver i Rom.

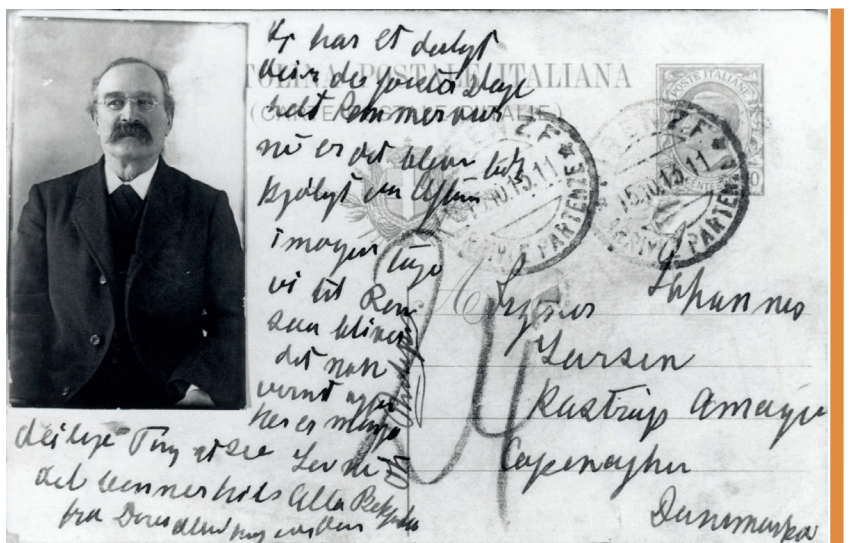
I april havde der været en mægtig fest i forbindelse med den franske præsident Loubets besøg med illumination, flag og guirlander samt æresport og gasblus ved indgangen til Corsoen. Da præsidenten rejste, *var der fyrværkeri med knald og elektriske lys, så man blev helt blændet.* Festlighederne skyldtes sandsynligvis en social-politisk konvention, der blev underskrevet i forbindelse med præsidentens besøg. Den gik ud på at beskytte italienske arbejdere i Frankrig og vice versa. Philipsens deltagelse i krigen 1864 og hans afledte afstandstagen til tyskerne kommer til udtryk: han glæder sig over, at italienerne er blevet forsonet med deres blodsbrødre, *i grunden bader og foragter de tyskerne, hvad jeg godt kan forstå og være med til. [...] Keisernaren var jo så taktløs, medens Loubet var her; at reise omkring i alle de italienske havne, den påtrængende skryder, og da han ikke blev buden til at være med ved Cleas [Calais?] og holde taler om Sedan [fæstningsby i Frankrig hvor preusserne vandt en sejr i den fransk russiske krig i 1870], og håbede, at freden ikke måtte forstyrres, den plebeier.*

Russerne får også en omgang af Philipsen. De var gået i krig med Japan samme år.

Men sikke da Russerne får, det glæder mig. Blot det pak må blive jaget helt bort fra ... og slået ihjel de fleste, i det mindste alle de øverste, thi det er forrædere og bedragere alle i hob. Nu kan De mærke jeg i mit es, men nu skal De blive fri for politik.

Efterfølgende spørger han til Lützau, som boede og arbejdede på Kastrup Værk, og som han ikke havde hørt fra længe. Det må være fabrikant Hugo Lützau, som Philipsen taler om. Jægermester Breit fra Løjtegård får også en hilsen *når De skulle se Jægermesteren i Spidsen for sine Remontere, saa hils ham, han skulle see stump-rumpede fuldblodsbeste henede med nipsegenstande af små pyntede löitenanter, så vilde hans tænder løbe i vand.*

Th. Philipsen fik ofte besøg af sine kunstner venner i Kastrup. Blandt dem var Paul Gauguin, der gav Philipsen råd om de impressionistiske tendenser. Han blev rådet til at benytte lange og små pensler samt korte og faste strøg. Da Gauguin besøgte Philipsen



Brev fra Theodor Philipsen til Fru Larsen.
Foto af brev: Tårnby Stads- og Lokalkarkiv

i Kastrup i 1884 eller 1885, vakte han opsigt i den lille by, da han blandt andet var iført en meget spraglet fransk vest med sølvknapper.

Også andre kunstnere var kendt i Kastrup på grund af Philipsen, blandt andre den fynske maler Johannes Larsen, som har malet Philipsen ved hans staffeli på Saltholm, og Joakim Skovgård, som Philipsen beder Madsine hilse, hvis hun ser noget til ham.

REJSEBESKRIVELSER

Th. Philipsen sendte herlige rejsebeskrivelser til Madsine fra Rom. Det er let at forestille sig, hvordan Madsine har siddet på Tutton og læst hans postkort og breve op for hans venner. Dengang var det jo ikke sædvane at rejse udenlands. Det var hovedsageligt for kunstnere, søfolk og de meget velhavende. Et eksempel fra Kastrup på det sidstnævnte er bryggeren C.M. Larsen, som Philipsen selv fortæller i et af sine breve, er på rejse til Paris.



Philipsen har – som vi andre turister i dag gør – sat et kryds nederst til højre på postkortet for at fortælle: ”Her bor jeg”. I postkortet fortæller han samtidig om Parthenon.

Foto af postkort: Tårnby Stads- og Lokalarkiv

Den 27. maj 1902 skriver Philipsen følgende til Madsine: ”For at begynde forfra så havde jeg en behagelig overreise trods den stærke blæst og kom dagen efter jeg havde forladt Kastrup om aftenen til München, hvor jeg blev et par dage og beså Kunstsamlingerne, som er berømte, og derfra gik jeg lige til Florentz, hvor jeg tog ind i mit gamle velkendte hotel, der blev jeg en 5-6 dage, da det er en by man vanskeligt slipper fra. Ligesom jeg havde passeret Alperne, så begyndte veiret at blive dei-

ligt sommervarmt og uagtet det var i april, så var roserne udsprungne. Alle buske og træer blomstrede, og der var en vellugt, som, den der kun forekommer hjemme. Alle de forårstegn, som jeg har omtalt ovenfor, som var begyndte, så man svælgede i nydelser såvel åndelige som legemlige. Da jeg gjerne ville træffe maleren Julius Paulsen, der med sin hustru var i Roma på hjemadgående, så måtte jeg tage billetten, og den 22de kom jeg hertil efter 11 dages reise fra hjemmet, jeg fik mig strax et

rart værelse på den plads Barberini, hvor Thorvaldsen i sin tid havde sit atelier.”

Philipsen fortæller fra sit ophold i Rom blandt andet, at der er mange skandinaver i byen, men at han kun kommer sammen med kunstnerne Viggo Johansen og hans hustru samt Johan Rohde. Sent om aftenen mødes de på et osteri eller et spisehus, hvor de ofte får selskab af prins Eugen af Sverige, som Philipsen betegner som en dygtig maler.

I maj 1899 skriver Philipsen blandt andre ting, at han gerne vil give Madsine et begreb om enkelthederne i Rom, og derfor skriver han på postkortene, der viser forskellige seværdige i Rom, deriblandt Pantheon, hvor han bor på pladsen foran. Han forklarer, at det er et tempel bygget som begravningsplads for en af kejserne – et mausoleum, der nu fungerer som kirke, hvor de mest berømte mænd begravnes som maleren Rafael og Victor Emanuel.

Han skriver desuden følgende: ”I Peterskirken var jeg forleden dag og så den gamle pave blive båret på skuldrene af sin

garde med et par vifter ved siden, mens han uddelte velsignelser til højre og venstre. Der var så fyldt i kirken, at man ikke kunne røre sig. Der var nok 20.000 mennesker, så var der musik og sang, men hvor jeg stod, kunne det næsten ikke høres. Den dag paven giver velsignelser, så spiller folk i lotteriet, og så har kollektørerne boder, hvorfra der sælges lodsedler. Næsten på alle gadehjørner er der talotteri, som trækkes hver uge.”

Og senere i brevet skriver han: ”I klosterkirken Santa Maria in Aracoeli opbevares en lille træfigur, der forestiller Kristus som svøbelsesbarn med krone på. Den ene lille fod er ude af svøbet. Derom fortælles, at en munk i klostret, der havde lavet dette svøbelsesbarn, som på italiensk kaldes bambino, gik ned i byen for at købe farver til at male det. Men da han kom tilbage, så havde englenerne malet det, så der var sket et mirakel. Denne bambino blev berømt for de undere, den udførte. Den kunne forudsige, om syge folk skulle komme dem eller dø – ved at blev rød, når de skulle leve og bleg, når det betød død.

Den blev udlånt til syge, der var sengeliggende og var ledsaget af et par munke. En gammel dame, som ville eje den, lod forfærdige en bambino som lignede den rigtige, hun lagde sig syg, om natten efter hun havde givet munkene sovedrik, så forbyttede hun dem, så munkene om morgenen gik med den falske. Men næste nat kl. 12 bankede det på klosterdøren, og da man lukkede op, så stod den rigtige bambino udenfor og havde sparket på porten med sin lille fod, der-

for er foden uden for svøbet. Nu må De tro det, om De vil. Men nu må jeg holde op, nu har De vist fået tilstrækkeligt af den passiar”.

Sådan slutter Philipsen historien. I øvrigt indgår den lille træfigur hver julenat i midnatsmessen i kirken.

Når det er for varmt i Rom til at kunne male, går Philipsen en tur med sit malergrej i omegnen så langt som strækningen fra Charlottenlund til København, fortæller han.



Th. Philipsen: Kalvene får mælk. Fra auktionskatalog i Den frie Udstillings lokaler januar 1916. Det er sandsynligvis Ottilia, der giver kalvene noget mælk.

Foto af kataloget: Privateje

Det er anstrengende, men han oplever så meget på sin gåtur, at det er anstrengelserne værd. Han ser, hvordan markerne bliver høstet af folk med krumme knive. Det er arbejdere, som kommer langvejs fra en egn mellem Napoli og Rom. De bor i telte og må arbejde hårdt for en herremand til sent ud på aftenen, men de er glade og synger og griner. Når høsten er overstået, drager de hjemad i store karavener på deres æselkærrer. Når Philipsen tager med jernbanen ud til badet i Campagnen møder man *store selskaber af mænd, kvinder og børn lassede på tohjulede vogne, der trækkes af asler. Det går langsomt, men lysteligt.*

Philipsen har tilsyneladende giggt, for han skriver, at gigten ikke er så slem, efter han har været ude at bade. Han bader ikke sammen med de fine – damer i toiletter, og herrer og damer i badedragter, nej han tager ud på en lille ø og bader sammen med *tarvelige folk, og nyder det leben, der er dér med glade badende mennesker.*

Philipsen søger også i den varme tid op i bjergene til byen Sora, der ligger 150 km sydøst for Rom. I august 1899

(samme år) skriver han efter et ophold i byen følgende:

”Og så har den Helgen sin fest og så den Madonna, og bønder valfarter langvejs fra, når en sådan undergjørende Helgen har fest, så bærer de sådan en malet gipsfigur omkring i byen i procession, medens alle kvinderne følger pyntede og syngende efter med børnene udpyntede som engle med vinger af pap og behængte med en del forgyldt stads.”

MALERKARRIEREN RINDER UD

I 1907 fik Philipsen konstateret grøn stær, og han opereres både i 1907 og 1909. Operationerne var vellykkede, men synet var alligevel svækket. Det fremgår med al tydelighed af hans breve fra ca. 1911, de bliver kortere og kortere og fra 1913 næsten ulæselige. I 1917 er Philipsen blevet blind. Den 3. marts 1920 døde Th. Philipsen 80 år gammel – to år efter at han for sidste gang havde besøgt Saltholm. Han blev bisat på Holmens kirkegård. Det er sikkert, at hans venner fulgte ham på hans sidste rejse, for både fra familien på



Theodor Philipsen: Nyværk på Saltholm, henad aften, 1885.
 Olie på lærred. 36 x 60 cm
 Foto af maleri: Kastrupgård

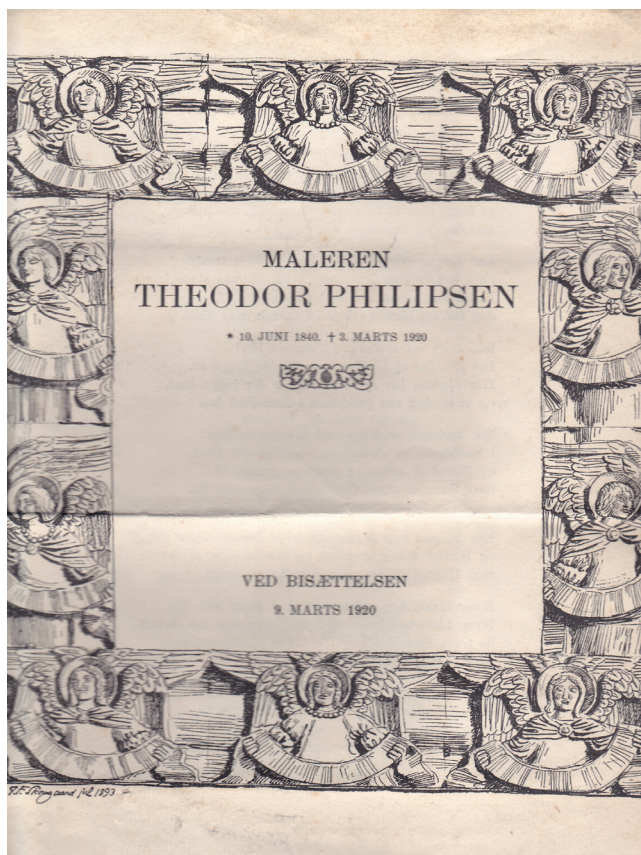
Gammelværk på Saltholm og fra familien Fogelstrøm i Kastrup er en folder med musik og salmer fra hans bisættelse og bevaret. Hans kunstner venner deltog også, udsmykningen på bladet er udført af Joachim Skovgård i 1893.

En række mennesker ville rejse en mindesten for Theodor Philipsen på Saltholm, men det blev aldrig til noget. Det samme gjaldt en mindebrønd, som skulle være placeret i den nye rådhusbygning på Amager Landevej i 1960.

Til gengæld har Tårnby Kommune gennem årene købt en lang række af hans værker samt hans malergrej, som dels er udstillet på Kastrupgård, dels på rådhuset.

Også på Amagermuseet er der malerier af Philipsen.

Så Th. Philipsen er bestemt ikke blevet glemt her på øen!



Folder fra Theodor Philipsens bisættelse den 9. marts 1920.
Foto: Privateje

TÅRNBY STADS- OG LOKALARKIV

Du kan henvende dig til arkivet i bibliotekets åbningstid. Se åbningstiderne for biblioteket på www.taarnbybib.dk

En del materiale kan du finde i TÅRNBY-RUMMET på Tårnby Hovedbibliotek, Kamillevej 10

De lokalhistoriske fotografier fra Tårnby kan du se på www.arkiv.dk

Du kan se de lokalhistoriske udstillinger

MIDT PÅ AMAGER og KASTRUP GLAS på Kastrupgårdsamlingen, Kastrupvej 399
Se åbningstider på www.kastrupgaardsamlingen.dk

PERMANENTE og SKIFTENDE UDSILLINGER på Plyssen, Amager Strandvej 350
Se åbningstider på www.plyssen.dk



Hollænderbrønden på Saltholm omkring 1900.

Fotograf: Carl Flensburg

Foto: Tårnby Stads- og Lokalarkiv, B1448