

MÅNEDSBLADET

Glemmer du



Børnearbejde

Nr. 1 • Januar 2007

Tårnby Kommunebiblioteker - Lokalhistorisk Samling

Forsideillustration:

*Georg Cornelius Zimling, som 12'årig ved Anders Poulsens brødvogn
i Kastrup 1927/28.*

I denne udgave af "Glemmer du" er der hentet inspiration fra:

Børn på fabrik, udg. Af Dansk Historielærerforening, 1974 s. 10.

Erik Husted: En matador på Amager. Eberts Villaby og dens grundlægger Hermann Ebert. Kbh. 1996.

Juleerindringer fra Kastrup og Tårnby. TLS.

Kastrup Glasværks Arkiv. Lokalhistorisk Samling.

Til Ullerup. Landsbyliv og bygningsregistrant. Inger Kjær Jansen og beboere i Ullerup. TLS 1994.

ISSN 1397-5412

Glemmer du er udgivet af: Tårnby Kommunebiblioteker, Lokalhistorisk Samling

Skrevet og redigeret af: Inger Kjær Jansen

Layout: Vicky Bonde

Børnearbejde

Indledning

Der vil i 2007 blive sat fokus på industrikulturen. Vi har valgt at lægge ud med at fortælle om børnearbejde i dette nummer af Glemmer du, bl.a. fordi den første lovgivning om børnearbejde netop handlede om denne arbejdskraft i industrien.

Indtil 1800-tallet blev det betragtet som et gode, at børn arbejdede, da det holdt dem væk fra tiggeri og gale streger. Efterfølgende var der en diskussion om især det skadelige ved børns arbejde på fabrik. Mange mente det ødelagde deres helbred, og at de for tidligt fik indblik i de voksnes verden. Fabrikslovene i 1800-tallet og begyndelsen af 1900-tallet omhandlede kun børn på fabrik og berørte ikke de mange børn, der måtte udbringe mælk og brød eller arbejdede ved landbruget.

I 1908 undersøgte Danmarks Statistik børns arbejde og det viste sig, at 1/3 af alle drenge og 1/4 del af alle pigerne i byerne havde lønnet arbejde. Man lagde arbejde for forældre på landet til, og undersøgelsen fortalte, at over halvdelen af drengene og en tredjedel af pigerne arbejdede her.

De fleste børn arbejdede 4-6 timer om dagen. I 1940 var antallet af arbejdende børn det samme men dog med lavere arbejdstid.

I 1996 kom der endelig en lov, der lagde strammere regler for børn og unges arbejde bl.a. må børn under 13 år ikke længere have job.

Det er stadig almindeligt, at børn og unge over 13 år har et job efter skoletid. Men formålet er at tjene penge til eget forbrug og ikke som supplement til familiens samlede økonomi. Det er ikke længere først og fremmest fattige børn, der arbejder men også børn fra velhavende familier.

Landbrugsarbejde

Amager har tidligere været et udpræget landsbrugsområde, med dyrkning af korn og ikke mindst grønsager. De fleste børn på gårdene har skullet deltage i arbejdet på gården. Gunhild Hoe Larsen fortæller om sin barndoms arbejdsopgaver på en gård i Vibeturp i 1920'erne:

"Allerede i slutningen af marts måned når frosten var gået af jorden myldrede den overvintrede spinat frem. Så drog far og mor i



Erik Nielsen, Ullerupgård luger kålen. Foto ca. 1958.

marken og skar den fri af jorden, bar den hjem, og så skulle den pilles, d.v.s. alle de visne blade skulle nippes af, skylles og anrettes i kartoffelkasser med torveklæde over, inden den blev torveført næste dag. Og det var en sand fornøjelse for forældre at sætte børn til dette arbejde efter endt skoledag....

Allerede i slutningen af juni kunne de første hvidroer og gulerødder trækkes på marken. De blev kørt hjem i loen, bundet med 5 stk., så vidt jeg husker med sejl garn. Og så kom børnene ind i billedet igen, for så skulle samme rødder nemlig vaskes. Det foregik i et stort trækar ved posten fyldt med vand. Hvidroerne blev gnedet

hver enkel, med en ulden sok. Gulerødderne blev vasket på et bræt stukket ned i karret og så en skurebørste og endelig på begge sider. Når man var færdig, kunne man få lov til at køre i vandet ude ved møllen. Men ens trængsler var ikke forbi endnu, for vi skulle have koen med hjem. Den stod på græs ude ved stranden. Heldigvis var vi altid to om det. Min veninde var altid med, når den bissede ko løb fra os."

Kastrup Glasværk

Der blev oprettet en glasværkskole i Kastrup, da glasværket blev anlagt i 1847. Det var nødvendigt, da mange af børnene skulle hjælpe til på glasværket, og skolen indrettede da også undervisningen efter, hvornår der var brug for børnene på værket.

Arbejdet for disse hyttespurve, som de kaldtes, bestod mest i at bære de færdige glasvarer til køleovnen samt række værktøj til glasmagerne.

Fra 1850 til 1866 oplyses særskilt i skoleprotokollen, hvem der arbejdede i hytten, det var ca. halvdelen af børnene, og gennemsnitsalderen var 11 år. I 1860 arbejdede 14 børn på glasværket, den voksne arbejdsstyrke var samtidig 25, så børnene udgjorde en væsentlig del. Fra 1863-1866 var der et par piger blandt hyttebørnene.

Hermann Ebert født i 1855 arbejdede som dreng på Kastrup Glasværk. Han har fortalt følgende om arbejdet som hyttespurv og om skolen:

"Jeg fik straks plads i hytten no. 2 hvor der også blev lavet små medicinflasker. Det var i grunden en let plads, men arbejdstiden var for det meste 18 timer, enkelte gange 16 timer i træk... - så blev der byttet til hytte no.3 = hvidtglashtyten. Her blev arbejdstiden mere konstant, nemlig døgndrift, altså blev der arbejdet 24 timer i døgnet nemlig fra kl. 4 morgen til kl. 4 om eftermiddagen, og den næste uge fra kl. 4 eftermiddag til kl. 4 morgen. Selvfølgelig var nattetimerne de værste, for skoletimerne skulle jo også passes, og så skulle vi jo også udnytte fritiden. Det gik bedst for mig om sommeren, når vi var færdige kl. 4 morgen, så var der dejlig tid til at hente og ride hestene hjem fra marken til den store gård ved havnen, vis a vis hytten, og bagefter at tage sig nogle dukkerter i stranden; denne vandgang syntes fader ikke om, men man skulle jo også lære at svømme, så det hele måtte jo gå i hurtighed for at komme hjem og sove, for kl. 8 eller 9 begyndte skolen, som jo også skulle passes.

Som hyttedreng behøvede jeg ikke at passe skoletiden, jeg kunne komme når som helst."



Cornelius Crilles Hansen, Enigheden i Tårnby får hjælp af et par drenge til at så korn.

Foto: 1922.

Børnearbejdet i hytterne var ikke ufarligt, det er Herman Ebert selv et eksempel på. Han fik en glassplint i øjet og mistede synet på dette. Resultatet var, at faderens drøm om, at Herman skulle blive glasmager som han selv, brast.

Fabrikslovene 1873, 1901 og 1913

Kort efter, Kastrup Glasværk blev omdannet til et aktieselskab, blev den første fabrikslov, der navnlig omhandlede børnearbejde vedtaget. I den vedhæftede beretning for glasværkets regnskabsår 1873 blev det nævnt, at loven havde

medført vanskeligheder for firmaet.

En ofte fremhævet fordel ved børnearbejdet på glasværkerne har været, at børnene så tidligt som muligt skulle lære håndværket, og da det som oftest var faderen barnet arbejdede sammen med ville barnet ikke blive udnyttet. Industrien begrundede benyttelse af børn som arbejdskraft med, at det var "opdragende".

I følge en undersøgelse af børnearbejdet på fabrikkerne foretaget af lægen Emil Hornemann i 1872 udgjorde børnene 30% af arbejdsstyrken på glasværkerne.

På Kastrup Glasværk var der i 1872 6 unge mænd mellem 13 og 18 år og 25 drenge under 13 år, de voksne udgjorde 71 mænd og 3 kvinder. Det vil sige, børn under 13 år udgjorde på Kastrup Glasværk ca. 24 % eller lidt mindre end det Hornemann angav.

Fabriksloven fra 1873 havde først og fremmest til formål at hindre udnyttelse af børnene. Den forbød benyttelse af børn under 10 år i al slags industri, og børn i alderen 10-14 år måtte kun benyttes 6½ time om dagen, hvoraf en

halv time skulle være hviletid. Arbejdstiden skulle ligge indenfor tiden 6-20, og de måtte ikke arbejde søn- og helligdage. Samtidig måtte arbejdet ikke forstyrre skoletiden. Denne sidste bestemmelse havde sandsynligvis ikke den store betydning her, da glasværkskolen selv kunne forvalte undervisningstiden.

Unge fra 14-18 år måtte kun arbejde 12 timer heraf de 2 som hviletid, og arbejdstiden skulle ligge indenfor kl. 5-21.



Medarbejdere på Ejnar Svenssons Gartneri Aldershvile Gartneri på Amagerlandevej.

Stående yderst til højre: Ejnar Svensson - siddende til højre: Aksel - stående yderst til venstre er senere handlingsgartner Bertel Jansen.

Foto ca. 1910.



Personalet på glasværket, ca. 1910.

Alle de mange hyttespurve, børn der arbejdede på glasværket, sidder på de foreste rækker.

Beslutningen ændrede arbejdet i hytten. Man måtte nu have to hold hyttedrenge, da glasmagerne på dette tidspunkt arbejdede i 10 timer dagligt.

Året efter loven fra 1873 var der ifølge glasværkets egne oplysninger 16 drenge og 2 piger i alderen 10-14 år, der var beskæftiget på glasværket med indbæring af glasvarer til kølerovnen. Til samme arbejde anvendtes desuden 5 unge mænd og 4 kvinder.

I 1882 var tallet 26 drenge og 17 unge, det vil sige i virkeligheden en lille stigning for børn men næ-

sten tre gange så mange unge. Så børnearbejdet er ikke blevet indskrænket, men udvidet, sandsynligvis fordi man måtte have flere arbejdshold.

Loven har sandsynligvis virket med hensyn til indskrænkningen af arbejdstiden. Dette sidste var netop det største problem og ikke alderen ifølge E. Hornemann.

I 1899 havde socialdemokratiet fremlagt et forslag om forbud mod anvendelse af skolebørn under 14 år som arbejdskraft på bl.a fabrikker som glasværket.

Foreningen af danske Flaskefabrikker, sendte en protest til Indenrigsministeriet. Foreningen var mod lovforslagets paragraf 4 og 5. Paragraf 4 handlede netop om at forbyde børn under 14 år at arbejde. Hvis det blev gennemført, ville det betyde yderligere hård konkurrence fra specielt Tyskland på grund af forhøjede lønudgifter. Samtidig slog foreningen på vigtigheden af, at børnene fik lært håndværket så tidligt som muligt. Til forsvar for stadig at benytte børnene fremhævede man, at arbejdet var let og hovedsagelig bestod i at transportere det færdige glas til køleovnen. Samtidig mente foreningen, at børnenes løn var med til at skaffe hjemmene *"en ikke uvæsenlig Indtægt hvorved Livsvilkaarne i disse forbedres til Gunst ogsaa for Børnene."*

Arbejdsmiljøet var også forbedret med gasfyring i *"udmærket ventilerede høje Rum."* Man henholdt sig i øvrigt til læge- og lærerautoriteter, der var enige i foreningens holdninger.

Foreningen mente endvidere, at paragraf 5, der handlede om indskrænkning af kvinders natarbejde, ikke holdt, da den nuværende arbejdstid ikke egentligt kunne kaldes natarbejde. Kvinderne arbejdede først fra kl. 4 om morgenen og sluttede kl. 24. Samtidig var de beskæftigede kvinder æl-

dre og selvbestemmende. Dette svarer ikke til virkeligheden. De 10 kvinder, der arbejdede på glasværket i 1901 havde en gennemsnitsalder på 31. Den yngste kvinde var 23, den ældste 42 år og 3 af dem var gift.

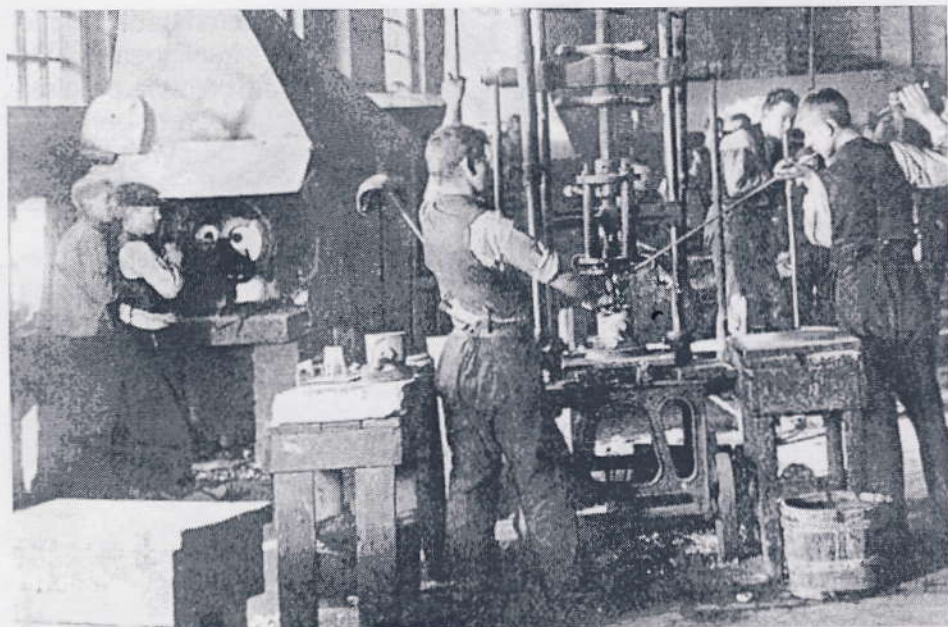
Måske har de ovennævnte protester haft nogen gennemslagskraft for aldersgrænsen blev kun nedsat til 12 år og først i 1913 yderligere fra 12 til 14 år.

Debatten om børnearbejdet mærkes dog på skolegangen, der skrives breve med kritik af skolen. I 1912 klagede sognerådet over undervisningen i fabriksskolen. En af lærerne gav børnene to timer fri om eftermiddagen. Samme lærer straffede fuldstændigt umotiveret, og børnene fremviste mærker i panden og på fingrene som hidrørte fra lærerens slag. Undervisningen var for dårlig lød klagerne fra både elever og forældre.

Fabriksbestyreren skrev som svar til sognerådet:

"Da glasværket ikke længere kan eller skal udøve nogen kontrol med undervisningens forsvarlighed men på den anden side heller ikke kan være tjent med, at skolens slethed berøver værket dets flinkeste drenge, tillader jeg mig høfligst at anmode om at de her forhold undersøges og heri viste sig berettiget snarest ændres."

På dette tidspunkt var der kun få glasmagerbørn, der gik i skolen



Fra Kastrup Glasværk omkring 1900. Hyttespurvene til venstre fanger glasset an og hyttespurven til højre holder piben med glasmassen ved glasspressen.

og benyttedes som arbejdskraft, skolebørnene kom først og fremmest fra arbejderkvarterene i Sundby.

I løbet af et år var antallet af elever yderligere indskrænket, så driftsbestyreren skrev til skolekommissionen i 1914 og foreslog, - da skolen ifølge fabriksloven af 1913 skulle nedlægges senest 1.12.1915, og elevtallet kun var 15 - at skolen skulle lukkes inden eller skaffe denne lille klasse et andet passende lokale i umiddelbar nærhed af det nuværende. En epoke i glasværkssamfundet var dermed slut

Bagermedhjælper

Erik Broch Petersen f. 1925 der var ud af en stor børneflokk fortæller her, hvordan hans arbejdsdag som bagerlærling forgik selv en juleaften.

" Mine juleaftner som barn ligger lidt tågede, for da jeg var 8 år og gik i anden klasse, begyndte jeg at arbejde hos bageren som medhjælper på vognen. Mødte kl. 5 morgen blev sat af kl. 8 ved skolen og hoppede på igen kl. 14. Dengang blev alt brød kørt ud til folk.

Juleaften startede jeg kl. 5 morgen med morgenbrød, videre om

formiddagen med "det store": rugbrød og franskbrød, og ved 5-6 tiden om aftenen var det ud med flæskesteg, and og gåsesteg, som folk dengang fik stegt hos bageren. Det var vi færdige med ved 7-8 tiden, så fik vi julemad i bageriet og en lille julegave.

Kl. 21 ud med nybagte julekager, så klokken blev for det meste 10 aften, før jeg var hjemme. Det var så bare at komme i kassen, for jeg skulle møde igen kl. 5 næste morgen. Min mor sad oppe og ventede på mig, de andre var lagt

i seng. Det var alle mine små søskende, jeg var den ældste af alle os 12 børn, så barndom har jeg sikkert ikke haft meget af. "

Erik har sandsynligvis ofte været barnepige for sine mindre søskende. I forsømmelseslisterne fra kommunens skoler er en af begrundelserne for fravær at eleverne har skullet passe deres søskende. Det ses bl.a. i 1920'erne i såvel Tårnby som Kastrup, dengang var der ikke de samme pasningsmuligheder som i dag.

Dette var blot et par eksempler på børns arbejde.

Har du som mange arbejdet i din barndom, eller har du andre erindringer fra dit arbejdsliv som du vil dele ud af, så send os din historie, enten til vores adresse:

Tårnby Kommunebiblioteker,
Stads- og Lokalarkivet,
Kamillevej 10,
2770 Kastrup

eller på mail

ikj.hb.uk@taarnby.dk

Vi takker for ethvert bidrag

Hvis du har billeder, oplysninger eller andet af lokalhistorisk interesse, så henvend dig til:

Lokalhistorisk Samling

Kamillevej 10

2770 Kastrup

Tlf. 32 46 05 45

www.bibliotek.taarnby.dk

Klik på Lokalhistorisk Samling

Vi har publikumsmaskine med adgang til internettet og mange slægtsforskerlinks.

Åbningstider:

Mandag 15.00 - 19.00

Tirsdag 12.00 - 16.00

Fredag 12.00 - 15.00

Lokalhistorisk Samling har desuden udstillinger på:

Kastrupgårdssamlingen

"Midt på Amager"

&

"Kastrup Glas"

Åbent Tirsdag til søndag

14.00-17.00

Onsdag tillige

14.00-20.00

Plyssen

Amager Strandvej 350:

**Permanente og
skiftende udstillinger**

Åbent Lørdag og søndag

13.00-16.00