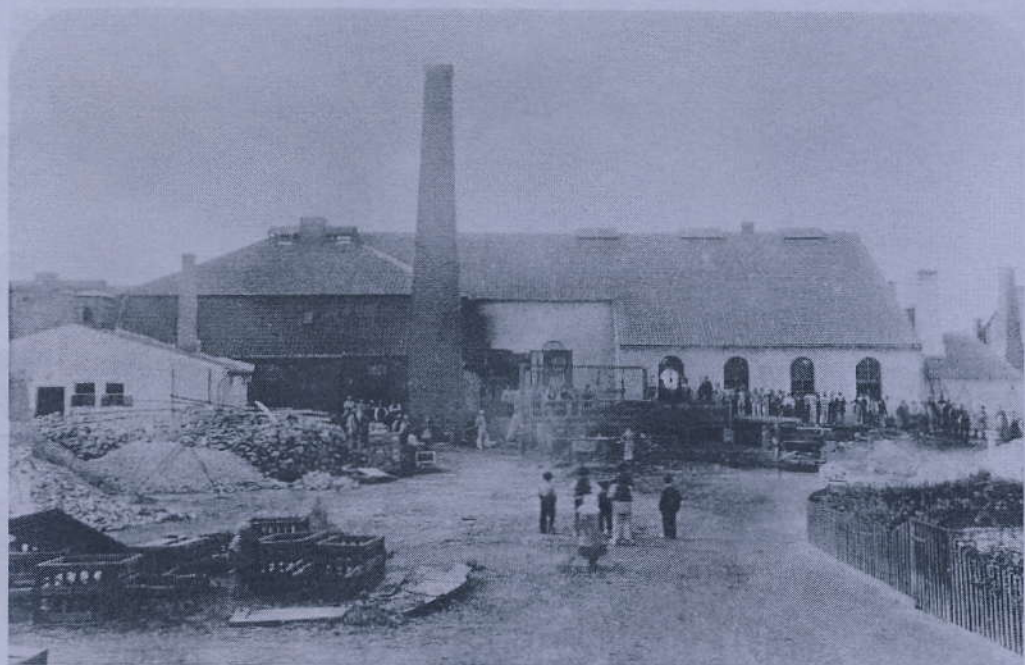


MÅNEDSBLADET

Glemmer du



KASTRUP GLASVÆRK

og dets arbejdere

Nr. 4 – april 2002

Tårnby Kommune - Lokalhistorisk Samling

Forsideillustration:

Fortsættelseskursus i husgerning i 1950'erne

Forsidebillede:

Hytte 1 på Kastrup Glasværk i 1879

Arbejderne står opstillet foran glasværket til ære for fotografen.

Til venstre bunker af råmateriale til smeltning af glas.

I denne udgave af "Glemmer du" er der hentet inspiration fra:

Kastrup Glasværks arkiv, Tårnby kommunes lokalhistoriske samling.

ISSN 1397-5412

Glemmer du er udgivet af: Tårnby Kommune - Lokalhistorisk Samling

Skrevet og redigeret af: Inger Kjær Jansen

Layout: Carsten Bo Vilhelmsen

Kastrup Glasværk



*Glasslibere 1908-12. Bagerst fra venstre:
1.række: ?, Edv. Petersen, Rasmus Brauer, Wi-
brandt Johansen.
2.række: ?, Emil Sværth, ?, Ottosen (svensk), ?,
Albert Wetzel, muligvis Wilh. Green*

Svenskere og glasværks- folk i databaser

Indledning

Nu kan man søge efter svenskere og familier, der har arbejdet på Kastrup glasværk i nogle databaser på Lokalhistorisk Samlings hjemmeside.

Baggrundsmaterialet er nogle databaser, der er udarbejdet af Ejvind Christensen, der tidligere har arbejdet på samlingen. Vi syntes,

at dette materiale var så værdifuldt, at det skulle gøres tilgængeligt via vores hjemmeside. Magister i historie Carsten Bo Vilhelmsen har designet og fremstillet ba-

serne på hjemmesiden, og han vil i det kommende år udvide materialet.

Svenskebaserne indeholder oplysninger om svenskere i Tårnby Kommune fra ca. 1676-1890. Kilderne er blandt andet Tårnbys sogns kirkebøger og folketællingerne.

Glasværksbasen indeholder folketællingernes oplysninger om ansatte på Kastrup Glasværk og deres familier 1850- 1911.

Vi glæder os til at høre, hvad du synes om baserne, og vi hjælper meget gerne med oplysninger.

Databaserne på adressen: <http://www.bibliotek.taarnby.dk/lks/forside.htm>

Holmegård og Kastrup Glasværk etableres

Holmegårds Glasværk blev planlagt af amtmand og lensgreve C. C. S Danneskiold-Samsøe, der i 1801 købte Holmegårds gods ved Næstved. Han søgte i 1823 om kgl. bevilling til at anlægge et glasværk ved Holmegård. Ideen med at placere et glasværk her var, at man kunne udnytte den ved godset beliggende mose, idet tørv havde vist sig anvendelig som brændsel. Greven opnåede ikke selv at se sit projekt blive ført ud i livet, da han døde i 1823, to år før hans enke fik sat produktionen i gang.

Glasproduktionen tog en tysk glasmager og hans søn sig af, den daglige ledelse en tidligere huslærer og assessor. Men som årene gik, og medarbejderstab og produktionen forøgedes, blev opgaverne for store for den tidlige huslærer. En handelsuddannet, Bernhard Friehling, overtog derfor den daglige ledelse af glasværket i 1835. Det blev da dennes søn, Bernhard Friehling junior, der i 1847 blev sendt til Kastrup for at bestyre den nyoprettede filial af glasværket her.

I 1840'erne fik en række industri-virksomheder i Danmark økonomisk fremgang, blandt disse var glasværkerne i Danmark. Da var behovet for flasker og andet glas steget i en sådan grad, at landets daværende førende glasværk, Holmegård, enten skulle udvide eller anlægge en filial. Man besluttede sig for det sidste, da man samtidig ville gå over til kulfyring i stedet for tørv. Det nye glasværk skulle bygges i nærheden af København, da man hermed kunne opnå besparelser på transport af glasvarerne til hovedstaden. Man valgte derfor Kastrup, der yderligere havde en havn, hvor råvarer til fabrikken let kunne sejles til. Desuden kunne man forsyne fabrikken med det uundværlige sand fra Øresundets bund.

Man købte en grund af kalkværket beliggende ved havnen. For at komme hurtigt i gang overtog man endvidere den gamle Møllegård, som ejeren af kalkværket var begyndt at indrette til boliger for kalkværkets arbejdere.

På Kastrup Værk, der ejede havnen, lå et kalkbrænderi og et bryggeri. Ejeren, Martin Petersen, havde en skibsflåde som glasværket benyttede, indtil man selv fik anskaffet sig skibe og bådførere.

Kastrup var, trods kalkværket, dengang en udpræget landsby med ca. 650 indbyggere, som først og fremmest var beskæftiget med amagerbrug og fiskeri.

*Kastrup Glasværks ledelse
1847-1873*

Bernhard Friehling jun. boede først på Kastrup Værk hos Martin Petersen, vel sagtens for at have opsyn med anlæggelsen af glasværket. Han flyttede siden ind i den lejlighed, der var indrettet i hovedbygningen på glasværket. Til hjælp havde den kun 22-årige Friehling medtaget en tjenestekarl fra Fensmark. Friehling havde den fordel, at han kendte arbejdsstyrken, der i det store hele kom fra Fensmark. Man havde overført alle 10 flaskemagere, heraf 8 tyskere, fra Holmegård til Kastrup. Samtidig var han fortrolig med arbejdsforholdene på glasværket i Holmegård; en ledelsesform, som han formodentlig i det store og hele har ført videre på Kastrup.

Til gengæld fik Bernhard Friehling jun. problemer med den lokale befolkning, specielt fiskerne.

Det skyldes sandsynligvis krigen i 1848 og måske, at man ikke havde benyttet dansk arbejdskraft ved opførelse af glasværket. Den var ligesom arbejdsstyrken tysk. Samtidig så fiskerne sandsynligvis deres havnemuligheder truet ved glasværkets placering her.

Ifølge faderens brev til grevinde Danneskiold-Samsøe samme år havde Bernhard Friehling jun. klaret de første vanskeligheder.

”Min Søn har strax ved at komme til Kastrup haft temmelig alvorlige Sager at ordne idet en preussisk glasmager Fischer har



behandlet en dansk Skyrer paa en Maade som vitterlig igen kunnet irritere Fiskerne skønt disse har betalt deres forrige Indblanding saa dyrt at de næppe mere er meget

foretagende med glasmagere som Mase men vel kunde søge Leilighed til at komme Fischer tillivs. Måden min Søn har taget Sagen på har glædet mig meget, da han derved har vist al Besindighed og Vished for at han kunne styre folkene i alle retninger.

Et andet brev fra Friehling sen. til grevinden viser, at grevinden

blev underrettet om arbejdernes livsførelse, og at sønnen fungerede som moralens vogter. En udlært lærling på Kastrup Glasværk havde i 1850 gjort en 16 årig glasmagerdatter gravid, men ville ikke gifte sig med hende. Som straf ville Friebling ikke lade værket betale hans svendegilde. Fabrikken plejede at stille lokale til rådighed og betale halvdelen af udgifterne ved svendegilderne. Måske havde ledelsens sanktion båret frugt for det endte med, at glasmageren giftede sig med pigen et halvt års tid efter barnet var døbt.

I 1855 bad Friebling grevinden involverer sig i en glasmagerenkes videre skæbne, og han lagde indirekte et godt ord ind for hende. ” *Glasmagerenken Bruun der i en ung alder har mistet sin mand og 3 børn beder Deres excellence om at hjælpe hende til at blive oplært som jordemoder. Hun kan få en stilling på Amager og har i koleratiden passet de syge på Kastrup Glasværk.* ”

I følge databasens oplysninger om folketællingen 1855 boede hun, under navnet Marie Elisa Gundelak, som enke i glasmagerboligerne med en 2-årig datter og levede af pension. Det vil sige,

at man allerede dengang sørgede for glasmagerens enker.

Bernhard Friebling jun. blev i 1864 daglige leder af Holmegårds og Kastrups glasudsalg i København. Hvornår han flyttede ind til København er uvist, men der blev ved den lejlighed koblet endnu et led på mellem den daglige leder på værket og ejeren på Holmegård.

I Kastrup blev fabrikken styret af en bogholder først Christian Dall og fra 1864 af Anton Johnsen, der tidligere havde været på Mylenberg Glasværk. Dette glasværk blev i 1863 nedlagt, og inventaret overgik til Kastrup, der samtidig begyndte med hvidtglasproduktion.

Bernhard Friebling blev senere justitsråd, som faderen, og fik overledelsen af Holmegårds Glasværk, da faderen gik af i 1873 - samtidig varetog han stadig glasudsalget i København. Han blev endvidere senere bankdirektør. Han havde dog fortsat kontakt med Kastrup Glasværk dels gennem det samarbejde som fortsatte omkring de to værker og dels i kraft af hans stilling som bankmand.



Glasværkets personale ca. 1870

"Velfærdsforantaltninger" på Holmegård indtil 1873

Når jeg har sat velfærdsforantaltninger i anførselstegn, er det fordi, nogle af initiativerne var en betingelse for at glasværket overhovedet kunne fungere. Det var f.eks. boligerne, der skulle være i nærheden af glasværket, da man indtil 1870'erne ikke kunne styre, hvornår glasmassen var blank og klar til forarbejdning. Arbejderne måtte derfor nødvendigvis bo tæt ved

værket, og man måtte selv opføre boligerne. Glasmagerne havde lov til at holde en ko, som værket betalte en røgter for at passe. Desuden fik de uld, rug og byg. Disse naturalieydelse blev på Holmegård afløst af rede penge i 1873. Holmegård lå i modsætning til Kastrup som et isoleret samfund, så derfor måtte man udover boliger også have et marketenderi med daglige fornødenheder. I 1840 blev skolen i Holmegård oprettet, baggrunden lå i sprogforhold, religionsforskelle og arbejdstiden. Man skal endvidere

være opmærksom på, at børnene kom i lære hos faderen allerede i 10-12 års alderen. Glasværket skulle holde skole, da arbejderne på dette tidspunkt var blevet fritaget for fattigskat og selv måtte sørge for undervisningen. Mange af børnene anvendtes som arbejdskraft i hytterne. For at kunne hente børnene, når det passede i arbejdsrytmen, var det derfor en produktionsmæssig nødvendighed at bygge en skole ved glasværket.

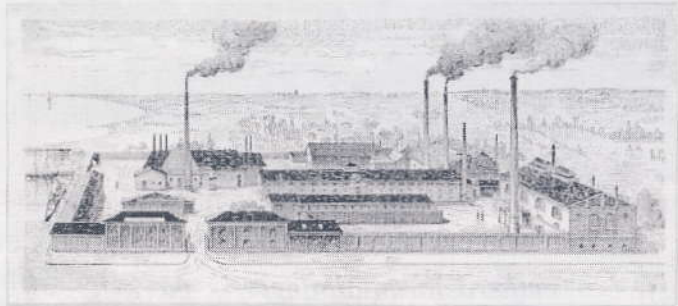
I 1829 var en syge- og pensionskasse kommet til, endnu en for en nyopført hytte grundlagdes i 1838. Disse to pensionskasser blev senere slået sammen. Kassernes oprettelse forklares med, at de lokale myndigheder var nervøse for, at der ville komme "uoverkommelige Byrder ved det på Landet ukendte Fabriksvæsen." og dels p.g.a. "grevindens ønske om at sørge rundeligen for arbejderne end det kunne ske ved det almindelige fattigvæsen." Arbejderne betalte 6 skilling af hver rigsdaler de tjente, det vil sige 6,25% af deres indtægt.

I 1864 blev den Forenede Syge og Pensionskasse ophævet, da den

ikke kunne udrede de 50 rigsdaler, der var blevet lovet glasmagerne i pension. En ny sygekasse blev oprettet på Holmegård (1870) og i Kastrup (1864).

Man byggede endvidere en katolsk kirke til de mange tyske glasmagere, der tilhørte denne trosretning.

Hertil skal lægges fester og forskellige andre foreninger, som grevinden gav tilskud til.



Glasværket ca. 1900

Velfærdsforantaltninger i Kastrup indtil 1872

Af de ovennævnte velfærdsinitiativer hos Holmegård udeblev kun den katolske kirke og marketenderiet. Sandsynligvis var der kun få katolikker - indtil 1911 er der kun registreret 2 familier i databasen. Fraværet af et marketenderi hænger nok sammen med, at naboen Kastrup Værk havde et marketen-

deri, som glasværkets arbejdere kunne benytte.

Glasmagerrækkerne

Efterhånden som arbejdsstyrken voksede, blev der bygget flere boliger. De lå i lange rækker og blev derfor kaldt for glasmagerrækkerne. Lejlighederne bestod af 2 værelseslejligheder med køkken. Desuden var værelser på kvisten for ungarle, der kunne købe sig til kost hos familierne i lejlighederne. Brændsel til boligen fik man ligesom huslejen gratis.

I 1850 boede der i glasmagerrækkerne 85 personer fordelt på 15 familier - i 1860 106 personer fordelt på 22 familier- og i 1870 29 familier eller 163 personer. I 1870 var der således behov for flere boliger. De ansatte, der måtte bo udenfor glasmagerrækkerne, har sandsynligvis fået en godtgørelse.

Skolen

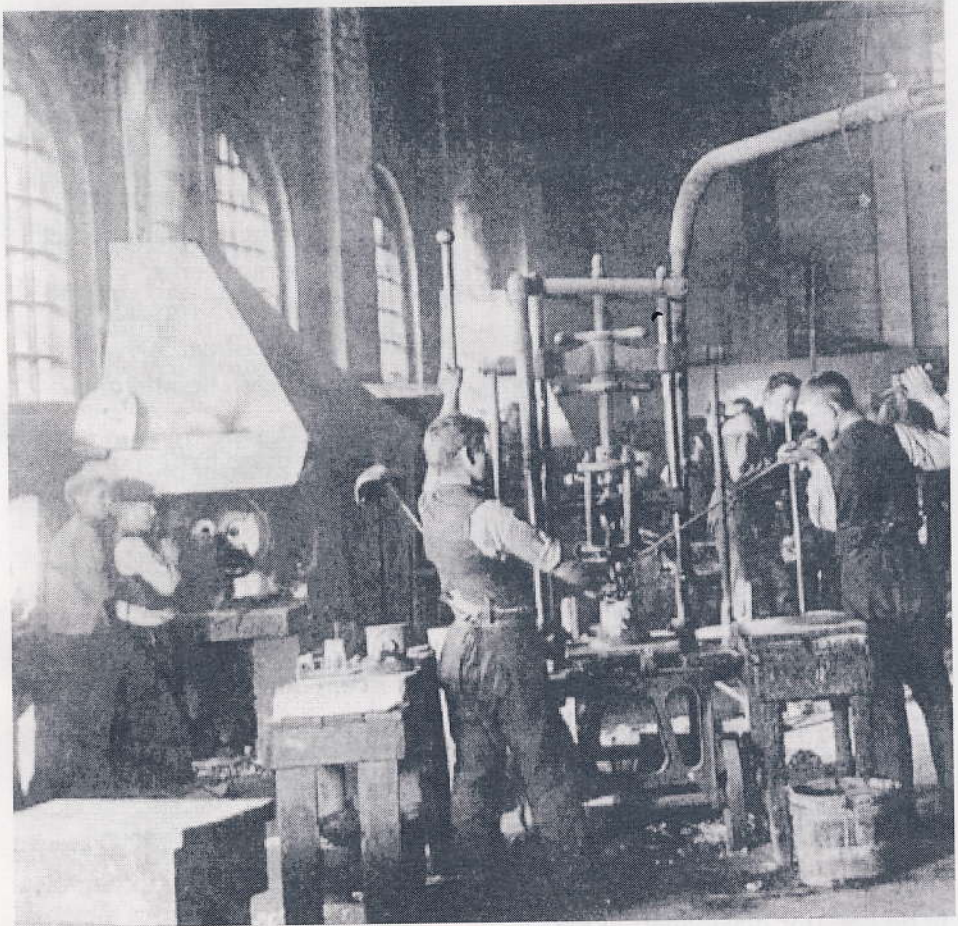
Der blev oprettet en glasværksskole i Kastrup med det samme. I følge 1850-folketællingen havde arbejderne ved glasværket 21

skolesøgende børn, der blev undervist af en yngre lærer. Kun de færreste af børnene var født i udlandet (kun 5 i Tyskland).

I skoleprotokollen fra 1856-1871 får man følgende oplysninger: Forældrene betalte tilsammen et månedligt bidrag, der i 1850'erne var ca. 5 rigsdaler, hvilket svarede til ca. 50% af lærerens løn. Resten betalte glasværket.

Arbejdet for disse hyttespurve, som de kaldtes, bestod mest i at bære de færdige glasvarer til køleovnen samt række værktøj til glasmagerne.

Fra 1850 til 1866 oplyses særskilt, hvem der arbejdede i hytten; det var ca. halvdelen af børnene og gennemsnitsalderen lå på 11 år. Fra 1863-1866 var der et par piger blandt hyttebørnene. Lærerstaben skiftede hyppigt, fra 1856-1871 var der således ansat 5 forskellige lærere. Udover glasmagerbørnene var der i 1867 registreret 22 børn fra Kastrup landsby, sandsynligvis fordi landsbyskolen, der var fælles med Maglebylille, lå et godt stykke vej borte, mens glasværksskolen lå centralt for Kastrupbørnene.



Presning af glas. Produktionen startede ca. 1875

Julius Otto August Hermann Ebert født 1855 arbejdede som dreng på Kastrup Glasværk. Han har fortalt følgende om arbejdet som hyttespurv og om skolen:
"Jeg fik straks plads i hytten no. 2, hvor der også blev lavet små medicinflasker, det var i grunden en let plads, men arbejdstiden var

for det meste 18 timer, enkelte gange 16 timer i træk så blev der byttet no.3 =hvidtglashtyten, her blev arbejdstiden mere konstant, nemlig døgndrift, altså blev der arbejdet 24 timer i døgnet nemlig fra kl. 4 morgen til kl. 4 om eftermiddagen, og den næste uge fra kl. 4 eftermiddag til kl. 4 morgen. Selvfølgelig var nattetimerne de

værste, for skoletimerne skulle jo også passes, og så skulle vi jo også udnytte fritiden. Det gik bedst for mig om sommeren, når vi var færdig kl. 4 morgen, så var der dejlig tid til at hente og ride hestene hjem fra marken til den store gård ved havnen, vis a vis hytten, og bagefter at tage sig nogle dukkerter i stranden; denne vandgang syntes fader ikke om, men man skulle jo også lære at svømme, så det hele måtte jo gå i hurtighed for at komme hjem og sove, for kl. 8 eller 9 begyndte skolen, som jo også skulle passes. Som hyttedreng behøvede jeg ikke at passe skoletiden, jeg kunne komme når som helst.”

Børnearbejdet i hytterne var ikke ufarligt. Det er Ebert selv et eksempel på. Han fik en glassplint i øjet og mistede synet på det. Resultatet var, at faderens drøm om, at Hermann skulle blive glasmager som han selv, brast.

Lønforhold

Det er ofte blevet nævnt, at glasmagerne tjente godt i forhold til andre håndværkere. Men det er vanskeligt at sammenligne glasmagerens løn med andre af datidens håndværkere. Det skyldes blandt andet, at de også fik løn i form af naturalier, og at hvidt-glasmagerne og flaskemagerne fra 1861 arbejdede på akkord. Denne løn blev opgjort i tariffer, hvor det blev beregnet, hvor meget man tjente på de forskellige glasvarer.

I 1873 solgte Holmegård Kastrup Glasværk til et aktieselskab. Den efterfølgende periode fortælles der nærmere om i et senere nummer.



Hvis du har billeder, oplysninger eller andet af lokalhistorisk interesse, så henvend dig til:

Lokalhistorisk Samling

Kamillevej 10

2770 Kastrup

Tlf. 32 46 05 45

Åbningstider:

Mandag	16.00 - 20.00
Tirsdag	12.00 - 16.00
Fredag	12.00 - 15.00

Lokalhistorisk Samling har desuden udstillinger på

Kastrupgårdssamlingen

**"Midt på Amager" og
"Kastrup Glas"**

Åbent Tirsdag til søndag
14.00-17.00
Onsdag tillige
14.00-20.00

Plyssen

Amager Strandvej 350:

**Permanente og
skiftende udstillinger**

Åbent Lørdag og søndag
13.00-16.00