

# GLEMMER DU

TÅRNBY KOMMUNES LOKALHISTORISKE TIDSSKRIFT

MAJ/JUNI



## CYKLER FRA SKØJTEVEJ

Hamlet, Velo og de ansatte



NUMMER 3 - 2023



**Forsidefoto:** Der har været kvinder i produktionen af Hamlet cykler helt tilbage til før år 1900. Nogle af kvinderne står på en trærist, vel sagtens for ikke at skulle stå på det hårde betongulv hele dagen. Fotograferet omkring 1940 på Skøjtevej.

**Foto:** Tårnby Stads- og Lokalkarkiv, B10347 - beskåret

## Kilder

- A594 Hamlet – Københavns Cykelfabrik (det meste er uden årstal)
- A545 Gert Højerup
- 62.712 Hamlet – Københavns Cykelfabrik – Artikelsamlingen
- Folketællinger og kirkebøger – Tårnby Kommune
- Diverse vejvisere om Tårnby Kommune
- Flemming Lamberth: Fotograf Johannes Mogenshøj Jensen. Sundby Lokalhistoriske Forening og Arkiv 2017.
- Lone Palm Larsen: Glasværket i Kastrup - Glasmagere og glasarbejdere. Glemmer Du nr. 6, 2019
- LO's nye næstformand. Fagbladet nr. 4, 25. februar 1982

Besøg vores  
hjemmeside

Hvis du vil vide mere  
Tjek lokalarkivets hjemmeside  
på "[lokalarkiv.taarnby.dk](http://lokalarkiv.taarnby.dk)"

## Copyright

Ophavsretten på billederne og illustrationerne tilhører Tårnby Stads- og Lokalkarkiv, en anden institution eller en professionel fotograf. Fotografierne må ikke bruges i andre sammenhænge uden tilladelse. Har du brug for et billede eller en illustration, kan du henvende dig til Tårnby Stads- og Lokalkarkiv.

For enkelte billeder har det været umuligt at finde frem til den retmæssige ophavsretsindehaver. Dersom Tårnby Stads- og Lokalkarkiv krænker ophavsretten, er det ufrivilligt og utilsigtet. Såfremt du mener, der er materiale, der tilhører dig, bedes du derfor kontakte [arkiv.hb@taarnby.dk](mailto:arkiv.hb@taarnby.dk)

Tidsskriftet Glemmer Du er udgivet af:  
© Tårnby Kommunebiblioteker, Lokalkarkivet

ISSN 1397-5412

Tidsskriftet GLEMMER DU

Tekst og redaktion: Lone Palm Larsen

Layout: Susan Thrane Lund



I 1939 flyttede Hamlet Cyklefabrik ind på fabrikken på Skøjtevej 28 efter Dansk Porcelænsfabrik. Sidstnævnte virksomhed havde produceret teknisk porcelæn siden 1916, hvor bygningen blev opført. **Foto:** Tårnby Stads- og Lokalarliv, B103456

## CYKLER FRA SKØJTEVEJ

### Hamlet, Velo og de ansatte

*Før 1900 var der ikke mange cykler i Danmark. Alligevel kan cyklernes historie tydeligt ses i Tårnby Kommune. Ikke kun gennem de mange fotografier af de cyklende på Amager, men også i flere cykelvirksomheder. Den største og mest kendte er Hamlet. På Skøjtevej blev der produceret cykler i titusindvis. Ligeledes blev cyklens dvaske fætter, knallerter, også samlet i stor skala på cykelfabrikken.*

*Du kan i dette nummer læse om fabrikken, de ansatte og om produktionen af Hamlet cykler og Velo Solex knallerter. Kært barn har mange navne, men her kaldes den berømte knallert for Velo Solex.*



Smedemester Carl Louis Bernhardt Ludwig i midten af billedet omgivet af to af sine sønner. Der ses flere cykler langs husfacaden, som nok en del af hans nye smedeopgaver, foruden smedens meget typiske arbejde med plove og vognhjul. Fotograferet i 1900. **Foto:** Tårnby Stads- og Lokalkarkiv, B8057 - beskåret

## BEGYNDELSEN

Hamlet cyklen er kendt endnu i vide kredse, fordi det var et dansk kvalitetsmærke og på grund af firmaets virkelig gode reklamer, som slog sig fast i folks bevidsthed. I Tårnby Kommune er cyklen særlig kendt, da fabrikken i firmaets storhedstid lå i Kastrup.

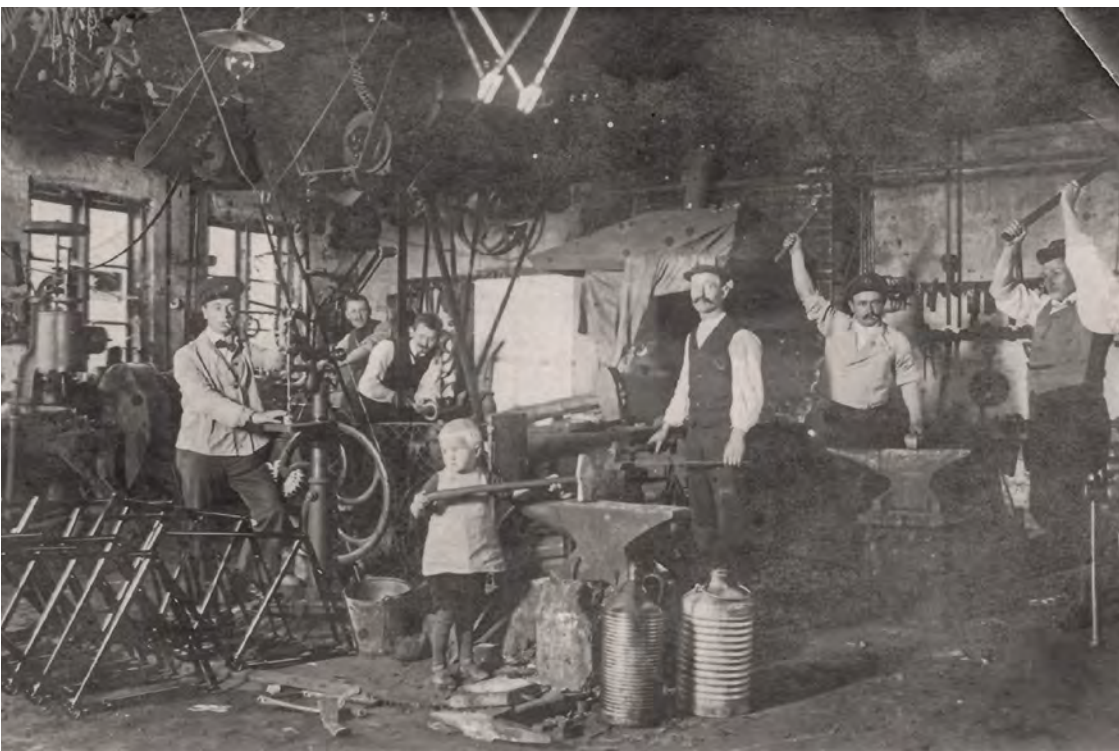
Cyklerne fra Hamlet var af meget fin kvalitet helt fra starten af. På Kunst- og Industri-udstillingen i Stockholm tilbage i 1897 fik firmaet tildelt en guldmedalje. I Paris tre år senere blev cyklen tildelt en sølvmedalje. Hamlet cyklen var forud for andre mærker ved at have en håndsmedet gaffelkrone.

Det var ingeniør Holger Bruun, som i starten selv samlede sine cykler. Med tiden blev det til et firma med en del ansatte. Virksomheden – Hamlet, Københavns Cyklefabrik – blev til et aktieselskab og lå dengang på Nørrebro. Holger Bruun gik af som direktør i 1902. Firmaet røg herefter ud i en række vanskeligheder. Da firmaet, Simonsen & Nielsen, købte Hamlet i 1909, blev de økonomiske problemer rettet op.

## CYKLEN – SET FRA AMAGER

I året 1899 fremstillede Hamlet 5.000 cykler. Det nye transportmiddel var i en hastig udvikling. Særligt blev cyklerne populære i København og nærmeste omegn. De første cykler med kædetræk blev udviklet omkring 1880-1885. Det var på alle fronter, det gik stærkt. Cyklen blev hele tiden teknisk forbedret. Det blev et industrieventyr med mange nye firmaer, der solgte og producerede cykler.

Der var mange former for smede, men den typiske i landsbyerne var en grovsmed. Han satte en jernring på træhjulet til ploven eller hestevognen, smedede hestesko samt fremstillede og reparerede utallige ting.



Også i Tårnby startede vogn- og beslagsmede cykelvirksomheder op. Fra omkring 1910 begyndte smedemester Carl Ludvig at fabrikere cykler på Nordmarksvej, inden da har han måske blot repareret og forbedret cyklerne. Fotograferet i 1915.

**Foto:** Tårnby Stads- og Lokalarkiv, B8343 - beskåret

Det var derfor ikke så underligt, at smeden også kunne blive til en dygtig cykelsmed.

Det var tilfælde med smedjen på Nordre Bygade – den senere Nordmarksvej. Her startede Carl Louis Bernhard Ludvig sin smedje, som fra omkring 1910 begyndte at producere cykler – ikke kun reparere dem. Ludvig var udlært hos smeden i Viberup, hvor han også traf sin kone. Deres sønner blev udlært smede hos deres far i Kastrup.

De senere opkøbere af Hamlet cykelfabrik, Simonsen & Nielsen, solgte omkring år 1900 mange forskellige cykelmærker fra hele Europa og USA – foruden at de havde reservedele til modellerne. Firmaet lå i København, hvor også langt det største marked i Danmark var.

På børserne opstod der rift om de lukrative cykelaktier hos de cykelproducerende aktieselskaber. Da markedet blev overophedet, så sprang den britiske cykel-boble omkring 1900 – på lignende vis som 1600-tallets tulipan-eventyr og boligboblen i 2008.



For værksteder ligesom Ludwigs på Nordmarksvej betød det ingenting, men det viser, hvor stor rift der var om den moderne cykel. I 1897 blev Hamlet – Kjøbenhavns Cyklefabrik til gengæld til et aktieselskab med en aktiekapital på 500.000 kr. Så der var også pengestærke mænd med interesse i cykelaktier i Danmark.



Faktisk har arkivet flere fotografier af kvinder på cykel fra begyndelsen af 1900-tallet, end af kvinder som rytter eller kusk, selvom det dengang var det mest almindelige transportmiddel – udover at gå selv. Det er uvist om, kvinden her blot holdt cyklen, eller om hun skulle på en cykeltur. Kvinden er fotograferet omkring 1903 foran Kastrupgård. **Fotograf:** Carl Flensburg **Foto:** Tårnby Stads- og Lokalarliv, B4061

På Amager kan de mange cykler også følges. Særligt omkring år 1900 er cyklisterne blevet fotograferet med eller på deres cykel. Fabrikant Carl Flensburg havde en del cykler som motiv, når han fotograferede rundt om i Kastrup. Han var også meget interesseret i alt den nye teknologi, der vandt frem.

Også andre fotografier afslører de mange cykler i starten af 1900-tallet. Når smedemester Ludvig så også kunne omstille sin smedje til cykelproduktion, må der alligevel have været en del efterspørgsel i Kastrup og omegn.



På Amager kan det ikke have været et sjældent syn med en kvinde på cykel, da alle kigger på fotografen – og ikke på den fine cyklist i hvid kjole. Fotograferet på Amagerbrogade ved krydset Engelsvej og Øresundsvej omkring 1905.

**Foto:** Tårnby Stads- og Lokalkiv, B8043 - beskåret

I starten af den moderne cykles historie var det langt fra almandseje. Det var først og fremmest de bedrestillede mænd med hang til teknik og det moderne nye. Men nogle kvinder var nu med fra starten af, selvom de ikke var så mange. Der var allerede omkring 1890 kvindelige cykelryttere, der deltog i racerløb. Da damecyklen blev opfundet, hvor overrøret sad længere ned, kunne selv kvinder i kjole komme op på cyklen.

Derfor kom der også kvinder i lange kjoler og sommerhat på cykel rundt på Amager. Cykling har formentlig kun været på de bedste af vejene og mest i godt vejr. I Tårnby Sognekommune var der mange småveje, der ikke var brolagt eller bare i det mindste planeret. Ofte var de små veje





Tre piger bruger cyklen til at komme hurtigt til og fra præsten for at modtage undervisning. Tårnbyvej ligner et ælte efter et regnvejr. Fotograferet i 1912.

**Foto:** Tårnby Stads- og Lokalarkiv, B4739

blot et par hjulspor, som ikke rigtig var til at cykle på. Først da cyklen blev brugt til hurtig transport, måtte cykelturen blive ligesom veje og vejret nu engang var.

Efterhånden blev cyklen til et egentligt transportmiddel til og fra arbejde. Omkring 1930'erne havde de fleste voksne en cykel. Under Første Verdenskrig blev der eksempelvis cyklet – ikke redet – til fastelavn i Kastrup. Det var sikkert på grund af de mange heste, som i stedet blev brugt til Sikringsstyrken på Amager. Om nogle af gårdejerne havde lånt cyklerne, de kørte på, eller om de alle sammen ejede én selv, er uvist. Senere blev cyklerne anvendt af hesteholderne på Amager til at komme hurtigt fra sted til sted på punchruten.



Fastelavn på cykel i Kastrup under Første Verdenskrig, hvor hesten er blevet udskiftet med to hjul. **Foto:** Tårnby Stads- og Lokalarkiv, B6351 - beskåret

## PÅ SKØJTEVEJ

Der var mange fordele for virksomheder ved at slå sig ned i Kastrup. Det var der også, da Hamlet-fabrikken flyttede fra de trange forhold på Nørrebro til den store fabrik på Skøjtevej.

Der var de gode trafikforbindelser med Amagerbanen og for nogle virksomheder også i kombination med industrihavnen.

Den tidlige industri og de mange virksomheder i Kastrup havde også tiltrukket arbejdskraft. En væsentlig del af arbejdskraften var kvinder blandt andet på væverier på Saltværksvej, på glasværket på Alleen og senere også på Hamlet. Allerede fra fabrikkens start før 1900 var en del af arbejdsstyrken kvinder.

Et yderligere fortrin angående placeringen i Kastrup var markedets nærhed med hovedstaden som nærmest nabo.

## HAMLET

Det unikke ved Hamlet-cyklen var fra starten af forgafflen, som var håndmedet. De første generationer af cykler led nemlig af at forgafflen knækkede. Senere kom den meget omhyggelig rustbehandling og de flotte farver, som cyklerne blev malet i. Det var kvalitet, danskproduceret og sikkert derfor blev cyklen da også senere et samleobjekt herhjemme.



Besøg fra Cykelhandlernes Centralforening, som kom for at se hele produktionen på Hamlet. De besøgende beskuer kvinderne, der arbejder med hjul. Fotograferet tirsdag den 23. august 1949. **Fotograf:** Cine Foto – Johannes Mogenshøj Jensen  
**Foto:** Tårnby Stads- og Lokalarkiv, B10360 - beskåret

## CINE FOTO HOS HAMLET

De fantastiske fotos fra Cine Foto er formentlig fotograferet på to datoer. Næmlig tirsdag den 23. august 1949 hvor besøget fra Cykelhandlernes Centralforening fandt sted. Her fandt nogle af hans fotografier vej til artiklen i cykelforhandlerens blad, *Styret*. Tillige blev der fotograferet torsdag den 1. september 1949 – en kalender på et fotograferet kontor afslører datoen. Små, næsten kærlige portrætter af de arbejdende på Hamlet cykelfabrik har fotograf Johannes Mogenshøj Jensen fanget med sin linse. Foruden skønne gruppebilleder af kvinderne, som ser ud til at have det dejligt med en pause. Som fotograf har han skildret virksomheden fra ledelse til arbejdsgulv, hvor folk er fotograferet i deres del af arbejdsprocessen. Det var ikke produktet, der var i fokus i denne fotoopgave.

## OM JOHANNES MOGENSHØJ JENSEN

Fotograf Johannes Mogenshøj Jensen fik med mellemrum lignende bestillingsopgaver, som den han udførte for Hamlet. Desuden tog han reklamefotografier. Men den væsentligste indtægt fik han ved at være selskabsfotograf. Han havde udviklet en teknik, hvor han og hans medhjælpere kunne vise resultatet af fotograferingen, mens festen endnu var i gang. Gæsterne kunne, inden de gik hjem, bestille en kopi.

Johannes Mogenshøj Jensen blev selvstændig fotograf med eget atelier kort efter Anden Verdenskrig. Cine Foto fik adresse på Englandsvej 47 i kælderen, familien boede på 1. salen ovenover. I 1973 stoppede han som fotograf, da han ville videreudvikle og sælge de fremkaldermaskiner, han selv havde konstrueret. I den forbindelse flyttede familien til Løjtegårdsvej 175 i Tårnby, hvor der også var produktionslokaler. Efter få år måtte han imidlertid standse arbejdet, da konkurrencen med andre og større firmaer, var for stor.

Cine Foto havde enkelte fotoopgaver for Tårnby Kommune. De fotografier han har taget af Amager har som regel været for at teste en ny film eller et nyt kamera. Det foregik lige uden for hans atelier. Så desværre er det begrænset, hvad han har fotograferet af Amager.



Arbejdsdrengen er formentlig i gang med at smøre fedt i kuglelejerne. Fotograferet den

1. september 1949.

**Fotograf:** Cine Foto – Johannes Mogenshøj Jensen **Foto:** Tårnby Stads- og Lokalkærv, B10362 - beskåret

Derudover var der også produktionsmåden, som blev delt op i processer, rationaliseret og senere organiseret på et samleband. Da opfinderen og ejeren af firmaet, Holger Bruun, selv samlede og producerede cyklen, så blev det til 50 stk. på et år. I 1901 med små delprocesser blev der produceret 50 cykler om dagen. Virksomheden var på få år vokset, der var kommet flere ansatte – foruden at det var blevet til et aktieselskab med en stor kapital.

## SIMONSEN & NIELSEN

Som nævnt var det Simonsen & Nielsen, som i 1909 købte Hamlet – Kjøbenhavns Cyklefabrik A/S. Direktøren af det opkøbende firma hed Carl Simonsen.

Inden da havde firmaet – siden sin start i 1890 – haft cykler som en af de bærende varer. De solgte både videre til andre firmaer og direkte til kunderne. Simonsen & Nielsen havde dog også mange andre typer varer end transportmidler – i starten havde de sågar engelske biskuits, konfekt og whisky. På salgsprogrammet i 1909 havde de tillige flyvemaskiner og luftskibe. Så det var et ekstremt bredt sortiment.

Simonsen & Nielsen oprettede igen i 1948 Hamlet som et selvstændigt aktieselskab med hovedkontor i Kastrup. Denne gang kom aktiekapitalen kun op på kr. 600.000.

## MAJ SAMUELSSON

Ved folketællingen i november 1940 arbejdede Maj Ingrid Josefine Samuelsson på den nyistandsatte cykelfabrik. Hun var datter af en svensk immigrant, men var selv født i Kastrup. Hendes far, Johan Samuelsson, havde arbejdet på samme adresse 10 år tidligere, men dengang holdt Porcelænsfabrikken til i bygningen.

Johan havde også arbejdet på Kastrup Glasværk, og det havde hans kone også. Måske var det ad den vej, Maj Samuelsson havde fået mulighed for at bo på Alderdomsvej i glasmagerrækkerne, selvom hun ikke arbejdede på glasværket. Maj boede på 2. sal sammen med sin næsten 3-årige søn, Svend Henry Nielsen. Hun selv var 20 ½ år.



De ufaglærte kvinder, der arbejdede på cykelfabrikken ved deres pladser. Der arbejdes både siddende og stående. Der er lagt trægulve, vel sagtens for at skåne de arbejdede og gøre arbejdet mere behageligt. Formentlig fotograferet omkring 1945-1950.  
**Foto:** Tårnby Stads- og Lokalarkiv, B10350

Der var foruden lejligheder til glasmager-familierne også værelser, hvor enlige og aldersrentenydere boede. Det har muligvis været et sådant værelse, Maj havde.

Hun havde tidligere boet med sine forældre og tre søskende i Søvangs Allé 13. På den adresse havde familien boet siden 1922, og i 1940 boede Svends far, Knud Henry Nielsen, sammen med Maj's familie, mens hun selv og sønnen boede på Alderdomsvej.

Hvordan Maj egentligt fik sin søn passet, mens hun arbejdede på cykelfabrikken, ved vi ikke. En mulighed var hjemme hos sin mor på Søvangs Allé. Det vides ikke, hvor længe Maj har arbejdet på Hamlet, eller hvad der skete med hendes ansættelse, da fabrikken blev overtaget af den tyske besættelsesmagt i 1944. Muligvis sørgede Simonsen & Nielsen for anden beskæftigelse imens, så de kunne holde på arbejdskraften. Eller også måtte arbejdere ligesom Maj selv finde et nyt arbejde på et tidspunkt, hvor det ikke var let at finde.

I scrapbogen, som arkivet har, er der udklip af de annoncer, som Hamlet satte i de lokale aviser på Amager for at få blandt andet kvindelig arbejdskraft. Bogen starter dog først efter krigen.

Maj Samuelsson og Knud Henry Nielsen må være blevet gift på et tidspunkt, inden deres søn, Svend, blev konfirmeret i 1952, fordi Maj står som hustru til Knud – og det var ikke noget en præst så let på, hvis forældrene nu ikke var blevet gift.

Måske kan Maj Samuelsson ses på et af fotografierne af de arbejdende kvinder fra Hamlet.



Også kvinderne i pakkeafdelingen stod på udlagte trægulve ved hver arbejdsplads. Fotoet er skønnet til omkring 1945-1950. **Foto:** Tårnby Stads- og Lokalarkiv, B10351 - beskåret

Forgaffen behandles på skruebænken. Ved siden af står mælkeflasker til at slukke tørsten med. **Fotograf:** Cine Foto - Johannes Mogenshøj Jensen. **Foto:** Tårnby Stads- og Lokalarkiv, B10363 - beskåret

Maj og Knud samt deres søn, Svend, boede i øvrigt på Søvangs Allé 13 i stueetagen – muligvis sammen med Majs forældrene, som først flyttede derfra i 1959.



## EFTER KRIGEN

Hamlet ændrede produktionsmetoderne, de blev moderniseret og efterhånden var krigens knaphed også ved at forsvinde. Der blev først og fremmest satset på virksomhederne med den amerikanske Marshallhjælp, og der blev løsnet op for rationeringerne til produktionen. Krigen havde betydet store omvæltninger for cykelfirmaet – og ikke kun med mangel på materialer.

Hamlet var kun lige flyttet til den nyistandsatte bygning omkring årsskiftet 1939-1940, da Tyskland besatte Danmark den 9. april, og senere blev fabrikken også besat. Bygningen skulle bruges til at producere flydele. Derfor blev maskiner, materialer og cykler pakket væk på et lager for at blive opbevaret, indtil krigen var overstået. Det var formentlig efter den meget vellykkede sabotage på Cykelfabrikken Globus i starten af juni 1944. Her blev produceret flydele til krigsfly. Det var en af modstandsbevægelsens største aktioner. Fabrikken blev jævnet med jorden.





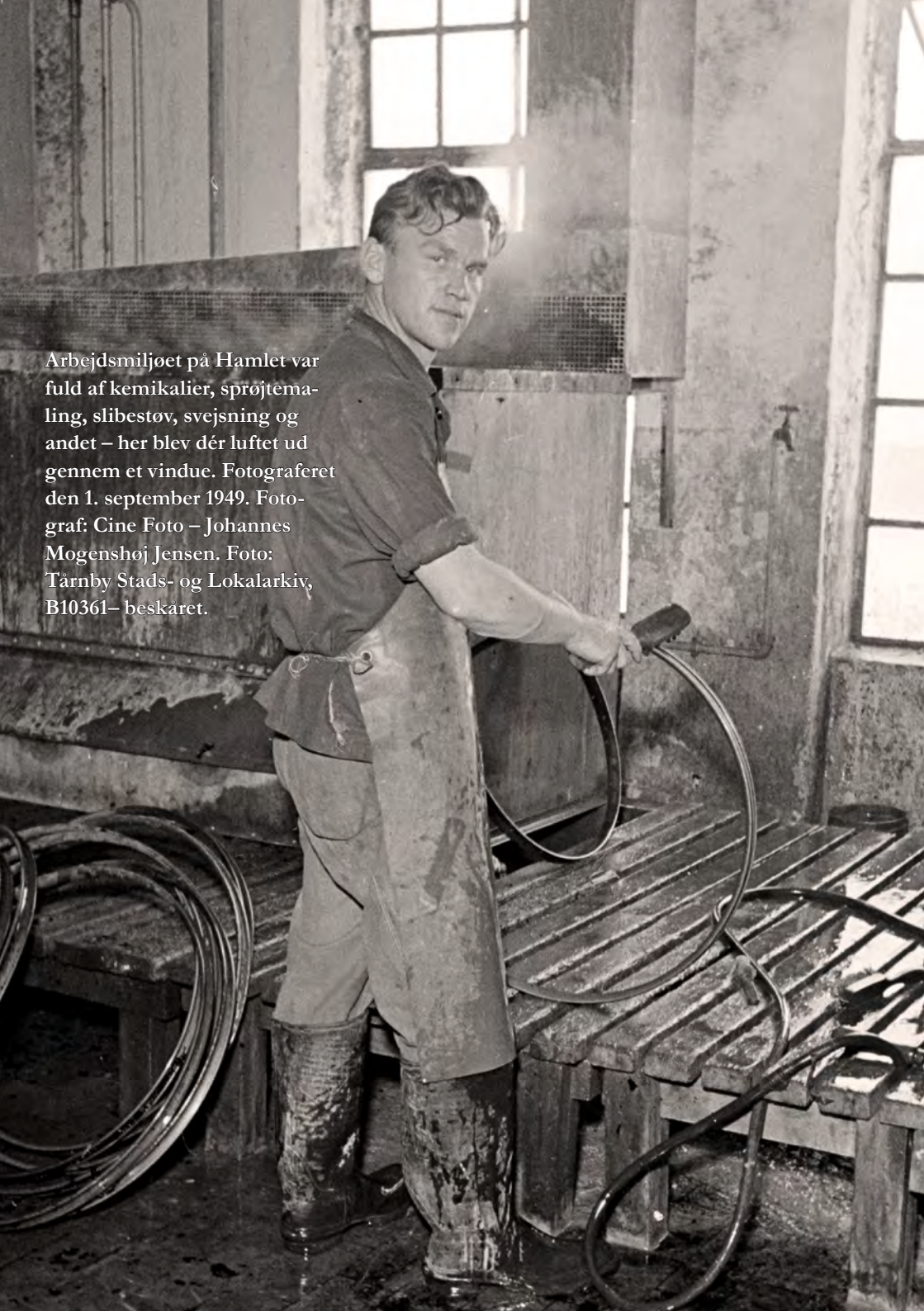
Billedteksten i Hamlets fotoalbum beskriver, at der var en tysk bil på fabrikken på Skøjtevej allerede den 26. april 1940. Måske var besættelsesmagten forbi for at finde formålstjenlige fabrikker. **Foto:** Tårnby Stads- og Lokalkarkiv, B10353 - beskåret

I juli 1944 annoncerede Hamlet i cykelforhandlernes blad *Styret*, at fabrikken måtte flytte til Lyngby.


På cykelfabrikken var de så sikre på, at forholdene i Danmark snart skulle vende tilbage til normal, at der efter lukningen i 1944 blev lanceret en reklamekampagne med ordene: Hamlet Cyklen – den kommer igen! Med udbruddet af Anden Verdenskrig havde varemangel allerede meldt sig på cykelfabrikken, så ejerne af Hamlet, Simonsen & Nielsen, var begyndt at producere andre ting, da Danmark blev besat.

Det skal lige nævnes, at der også en kort overgang blev produceret en Hamlet motorcykel på Skøjtevej, formentlig indtil ressourcemanglen satte en stopper for produktionen i 1943.

Da modstandsbevægelsen i 1944 udførte den store sabotage med omkring 100 mand til aktionen på cykelfabrikken i Rødovre, fordi der blev



Arbejds miljøet på Hamlet var fuld af kemikalier, sprøjtemaling, slibestøv, svejsning og andet – her blev dér luftet ud gennem et vindue. Fotograferet den 1. september 1949. Fotograf: Cine Foto – Johannes Mogenshøj Jensen. Foto: Tårnby Stads- og Lokalarkiv, B10361– beskåret.



produceret dele til tyske krigsfly, kunne man jo frygte det samme ville ske i Kastrup. Tyskerne tog vel flere forholdsregler og måske kom produktionen aldrig rigtig op på et niveau, der gjorde, at modstandsbevægelsen vil gøre stykke efter på Skøjtevej.

## RATIONALISERING OG ARBEJDSFORHOLD

Rationalisering havde altid været en del af cykelproduktionen af Hamlet, ellers kunne virksomheden slet ikke levere cykler i det antal, men efter krigen skete der yderligere rationaliseringer af arbejdet og arbejdstiden.

I 1949 havde cykelfabrikken besøg fra Cykelhandlernes Centralforening efter deres generalforsamling tirsdag den 23. august 1949. Her blev cykelforhandlere fra hele Danmark inviteret til smørrebrød og rundvisning på Hamlet. Der kom henved 140 damer og herrer, som det blev beskrevet i artiklen – foruden at fotografen Johannes Mogenshøj Jensen også var til stede for at forevige besøget.

Arkivet har oplysningerne fra nogle kopierede artikler fra medlemsbladet for Cykelhandlernes Centralforening, som blev kaldet *Styret*. Der står desværre ikke årstal på bladet – kun nummer 42, hvor der kan læses om besøget, men det er formentlig fra 1949, og ikke som vores kopi har stående med håndskrift fra 1950.

Det blev pointeret i artiklen, at fabrikken havde moderne spisestuer og vaske- og baderum til arbejdernes rådighed. I øvrigt foregik arbejdet i lyse og luftige arbejdsrum, som var vel ventilerede.

Af Samarbejdsudvalgets protokol fremgik det, at der var en særlig spisestue til kvinderne. Der har formentlig også været

én særlig frokoststue til mændene og én specielt til funktionærerne, da det dengang var kutyme på større arbejdspladser at opdele de ansatte. Ventilationen ser ud til kun at foregå gennem vinduerne ud fra fotografierne, men dengang hvor der skulle afprøves motorer til Velo'en, så var der en særlig udsugning af røgen, så de ansatte ikke blev kulilteforgiftet.



Fotograferingen i 1949 blev også til en dokumentation af fabrikken, arbejdet og de ansatte. En del af kvinderne på Hamlet cykelfabrik opstillet til fotografering – desværre har arkivet ingen navne på de ansatte kvinder. **Fotograf:** Cine Foto – Johannes Mogenshøj Jensen **Foto:** Tårnby Stads- og Lokalarkiv, B10364

Cykelforhandlerne gik rundt igennem alle processerne på fabrikken – fra delene kom ind og til cyklerne var klar til at blive sendt til cykelforretninger over hele landet. De særligt kyndige blandt de besøgende var især interesseret i de kemiske bade, som alle styr, fælge, skærme, stel osv. skulle ned i inden lakeringen.

”Ved at følge fabrikationen i alle dens detaljer springer det straks i øjnene, at alt er så nøje gennemtænkt og vel tilrettelagt, at ingen unødvendig tid spildes. Rationalisering er stærkt anvendt til de enkelte arbejders bekvemmelighed, og den gennemførte orden præger hele virksomheden.”

Sådan stod i 1949 i *Styret* efter generalforsamlingen havde været på tur til Kastrup.

I 1957 førte rationaliseringen til at flytte cykelproduktionen til Odense – sammen med to andre store cykelproducenter. Om arbejderne på Hamlet fandt det særligt bekvemt er tvivlsomt. Fra da af blev der kun samlet knallerter på Skøjtevej, indtil forandringens vinde blæste igen.

Selve produktionen af metaldelene foregik åbenbart ikke på fabrikken, cykelstyrene kom i al fald færdige med Amagerbanen. Det var rustprocessen, forniklingen og bemalingen, der blev foretaget på Skøjtevej – og selvfølgelig samlingen af cyklen. Fotoet er angiveligt fra tiden 1945 til 1950. **Foto:** Tårnby Stads- og Lokalarkiv, B10352





På facaden kunne det nu også ses at Hamlet Cykler producerede knallerter i mærket af Velo Solex. Fotograferet 1951. **Foto:** Tårnby Stads- og Lokalarkiv, B10355 - beskåret

## VELO

Den smarte franske knallert, Velo Solex, blev samlet og nogle dele endda produceret i Danmark på Hamlet fabrikken. Knallerten blev udviklet under Anden Verdenskrig, men på det tidspunkt var det ikke muligt at producere den. Simonsen & Nielsen fik eneretten i 1951 på at forhandle Velo'en i Danmark, men det var en meget beskednen start. Der skulle ny lovgivning til, før det blev attraktivt at anskaffe en knallert, så fra 1954 steg salget for alvor.

Det blev for mange den smarte måde at komme til og fra arbejde. Nu skulle der ikke længere trædes i pedalerne ligesom på cyklen. Det blev mindre hårdt og mere behageligt. Det var også noget, der blev spillet på i reklamerne for Velo'en. Så sent som i 1970 lød reklameteksten på, at man var mindre afhængig, når man kørte på knallert til fabrikken, end når man skulle tage bussen.

Jørgen Holmsted fra Klitrose Allé 19 fik en Hamlet cykel i konfirmationsgave i 1956. Den havde tre gear fremad og var blålakeret med stafferinger. Tillige var cyklen udstyret med speedometer og dynamolygte. Året efter blev der ikke længere produceret cykler på Hamlet-fabrikken i Kastrup. **Foto:** Tårnby Stads- og Lokalarkiv, B5250 – beskåret



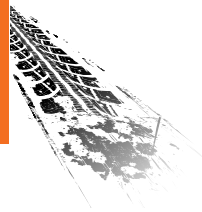
Efter hele cykleproduktionen af Hamlet cykler var flyttet til Odense i 1957, blev der kun samlet knallerter i Kastrup, men ikke længere produceret dele. Det ændrede fabrikken på Skøjtevej totalt. Fra at være en cykel- og knallert-fabrik med omkring 120 arbejdere og 20 funktionærer til at blive en samlefabrik med en lille stab på kun 15-20 arbejdere og 2-3 funktionærer. Det betød, at mange kvinder og mænd fra Kastrup og omegn skulle finde sig et andet arbejde.

## FINN THORGRIMSON

Som 15-årig fik Finn Thorgrimson som arbejdsdreng en alvorlig arbejdsskade på Hamlet cykelfabrik. Han fik sin højre fod kvæstet i vareelevatoren. Hvad der efterfølgende skete, og hvor lang tid han har måtte bruge på at blive rask, er ikke klart, men Finn Thorgrimson arbejdede i alle tilfælde på Hamlet omkring 1955. Der står intet om ulykken eller om forbedringer af arbejdsforholdene omkring vareelevatoren i pro-



Teksten i annoncen starter med: **Kør Velo Solex – så tærer den daglige cykeltur ikke på Deres Kræfter.** Transportmidlet til arbejde skulle nu være på knallert. Reklamen er fra den 11. april 1954. Illustration: Tårnby Stads- og Lokalarkiv, F97



tokollen fra Samarbejdsudvalget fra 1949 til 1957, som arkivet har fået. Her blev ellers andre arbejdsforhold taget op – så som bedre belysning til kvinderne, der malede stallets stafferingerne, og mere varme på 1. og 2. sal, så arbejderne ikke frøs.

Finn Thorgrimson blev født i 1935 på Islands Brygge og langt tilbage stammer hans familie da sjovt nok også fra Island. Den del af hans nære familie, som gav Finn sit efternavn, blev født på Sjælland – blandt andre hans oldefar, som blev født i 1845.

Dengang Finn var et halvt år, flyttede familien til Pårupsvej i Tårnby. Her boede han, indtil han blev gift og fik sit første barn i 1954, hvor han flyttede til Øresundsvej, da der var stor boligmangel og boligefterspørgsel i Tårnby. Ved barnets dåb var han opført som sprøjtemaler – formentlig på Hamlet, da han blev fotograferet kort efter ved monteringsbåndet.



To arbejdere ved monteringsbåndet i stuen, hvor der blev monteret Velo Solex knallerter. Til venstre ses Erik Rasmussen. Midt i billedet er det Finn Thorgrimson – den senere LO-formand fra 1987 til 1996. Fotograferet i april 1955. **Foto:** Tårnby Stads- og Lokalkiv, B10357



Da hans datter – født i 1959 – skulle døbes, var familien lige flyttet til Randkløve Allé i Tårnby. På det tidspunkt var Finn Thorgrimson ikke længere på Hamlet Cykelfabrik, han stod angivet som vandværksarbejder. Det er formentlig herfra, at han blev fagpolitisk aktiv, først i klubbestyrelsen, så som næstformand i klubben. Han blev også tillidsmand på sin arbejdsplads. I 1967 blev han formand for SiD i Kastrup, hvor han forinden havde sidder 3-4 år i bestyrelsen. I december 1970 blev Finn Thorgrimson ansat i LO, hvorefter han fik en karriere, der gjorde ham til formand for LO fra 1987 til 1996. Det var under hans formandskab, at arbejdsugen kom ned på 37 timer. Finn Thorgrimson sad foruden en enkelt periode - fra 1970 til 1974 - som kommunalbestyrelsesmedlem i Tårnby Kommune, valgt for Socialdemokratiet.

## VIKAR I EN SOMMERFERIE

Den 17-årige Gert Højerup var i sommeren 1969 ansat på Hamlet-fabrikken. Gert fortæller om starten i virksomhed: ”Jeg kendte ingen på Hamlet, men for at tjene lidt lomme penge, så mødte jeg op på Hamlet og spurgte om, de havde noget sommerferiearbejde til mig – og det havde de. Jeg ved ikke, hvornår man på Skøjtevej stoppede med produktionen af Hamlet cykler. Jeg kan blot sige, da jeg havde sommerferiejob på Hamlet, så var den eneste cykel på fabriksområdet min orange Regina cykel. På Hamlet samlede man på det tidspunkt kun Velo Solex knallerter.”

Ifølge Gert var det en bestemt type, der kørte på knallerter, som blev samlet i Kastrup: ”Dengang var det meget populært at køre på knallerter, og der fandtes faktisk to store mærker – nemlig Puch og Velo Solex. Der var selv-



På vej hjem fra en strandtur gik familien Højerup ad Skøjtevej. Her fotograferet i 1955 med Hamlet i baggrunden. Gert Højerup med sin farbror i hånden kom som ung til at arbejde en enkelt sommerferie eller to på cykelfabrikken. **Foto:** Tårnby Stads- og Lokalarkiv, B8756 – beskåret



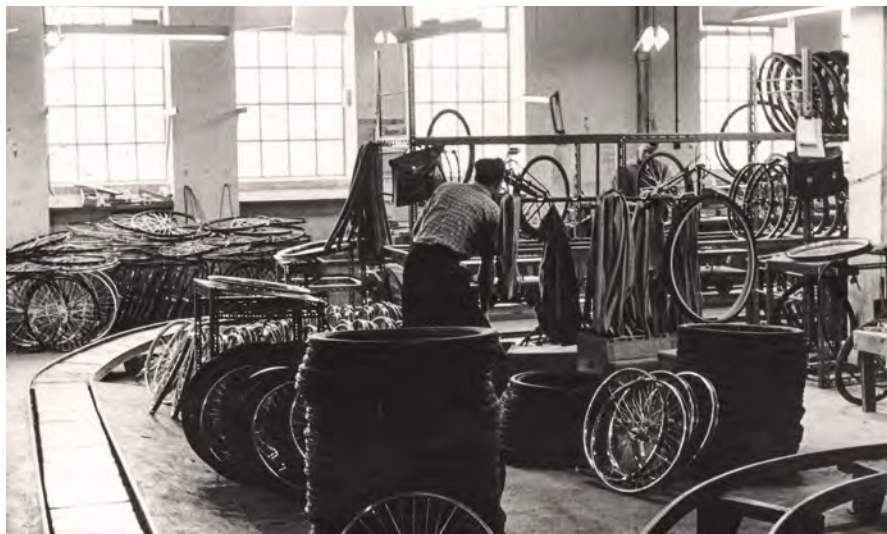
Lidt interimistisk samling af de første Velo Solex knallerter på fabrikkens loft på Skøjtevej. Fra venstre ses: Ildskov, Ove Nielsen, Højberg, Ejner Jensen, Jack Andersen, H. Larsen - kaldet Jens Lyn, Angelo Christensen. I midten bagerst ses Jan. Fotograferet april 1954. **Foto:** Tårnby Stads- og Lokalarkiv, B6742 - beskåret

følgelig andre mærker, men hvis man skulle være noget ved musikken, så var det et af de to mærker, som man valgte. Puch var til den ”rå mini-rocker” type, og så var der Velo Solex, som dækkede alle, der gerne ville signalere, at de var lidt mere kulturelle og sofistikerede. Det gjaldt også piger – dengang kørte mange piger på knallert, samt desuden pensionister. Selv min gamle morfar kørte på Velo Solex, indtil han var meget højt oppe i årene.”

På fabrikken var der et simpelt samlebånd: ”Velo Solex’erne kom som løsele til Hamlet, stumperne blev leveret af store lastbiler. Alle løsedelene skulle sættes sammen til den endelige knallert. Den eneste ting, som ankom færdigsamlet, var motoren. Igennem hele den sydlige langside i fabriksbygningen var der et langt samlebånd. Her monteredes forskellige arbejdsstationer de forskellige dele, alt imedens samlebåndet langsomt kørte frem, og man til sidst havde produceret en ny køreklar Velo Solex.”

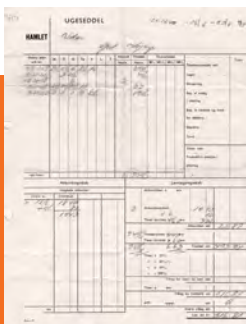
Selve arbejdet beskriver Gert Højerup sådan: ”Min opgave var ikke ved båndet. Jeg havde en separat plads, hvor jeg monterede plastikhåndtag, skruede bremsehåndtag og bremsekabler på styret. De færdigmonterede styr blev så stillet over til samlebandet. Monteringsarbejdet af styret tog jo ikke så lang tid, som det tog at samle en knallert på samlebandet. Når der var en ”buffer” af færdige styr, kørte jeg knallerterne på lager. I den østlige ende af bygningen var der en stor vareelevater, der kunne tage ca. ti Velo’er ad gangen. Dem kørte jeg op på første sal, hvor overetagen blev brugt som lager. Knallerterne blev ikke stillet hulter til bulter, men helt tæt og i flotte snorlige rækker.”

”Jeg er i dag meget overrasket over, hvor mange Velo Solex’er, som blev solgt i Danmark i de år. Jeg var der kun i en skolesommerferie, og jeg kunne se stumperne konstant kom ind i den ene ende af fabrikken og man kørte de færdige Velo Solex knallerter ud i den anden ende. Der må være samlet mange tusinde knallerter på Hamlet. Når jeg ser på mine ugelønsedler, så kan det også ses, at der var gang i den, jeg har faktisk fået udbetalt både akkordtillæg og overarbejdsbetaling. For en skoleelev, så husker jeg, jeg syntes, at lønnen var ganske god.”



Monteringssamlebandet er placeret i gulvet, som det også var til cykelmonteringen.

Fotograferet omkring 1957-1960. **Foto:** Tårnby Stads- og Lokalkarkiv, B10358 - beskåret

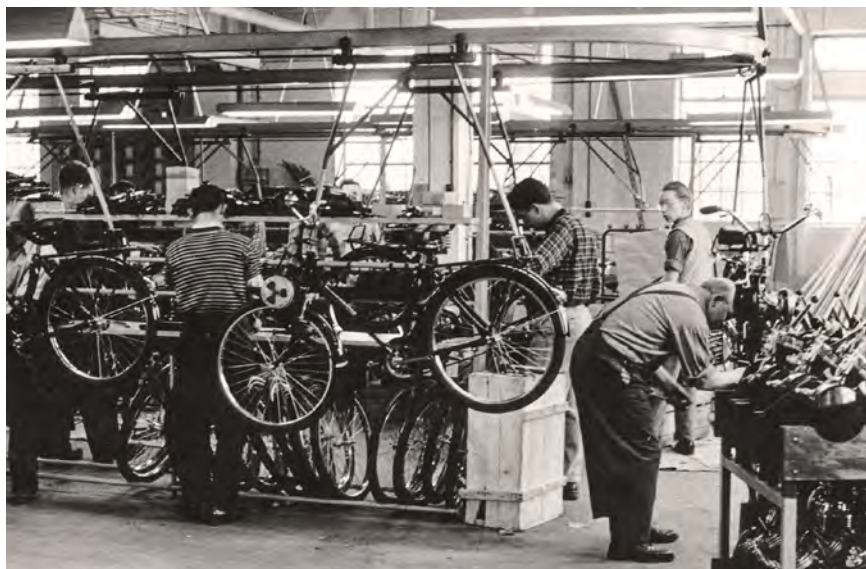


Gert arbejdede 42 ½ time om ugen i fire uger af hans sommerferie i 1969. På den korte tid nåede han både at have akkordarbejde og overarbejde. Illustration: Tårnby Stads- og Lokalarkiv, A545

## HENRIK LYKKE SOMMER

I 2008 gik Henrik Lykke Sommer på efterløn. Han havde været ansat i samme firma i 47 år, 3 måneder og 4 dage. I den tid havde firmaet været ejet af, købt af eller fusioneret med syv forskellige firmaer.

Til Henriks afskedsreception holdt direktør Michael Ullerup en fin tale, hvor direktøren fortalte, at han havde sendt en ansøgning til Ordenskapitlet. Han udtalte: Du fortjener den medalje.



Det var en bedre arbejdshøjde for arbejderne, da samlebåndet hængte ned fra loftet. Så var der heller ikke så meget at falde over på gulvet, nu hvor skinner var fjernet. Fotograferet ca. 1957-1960. **Foto:** Tårnby Stads- og Lokalarkiv, B10359 - beskåret

Den 20. juni 2008 var Henrik Lykke Sommer på sin gamle arbejdsplads, hvor han skulle afhente den kongelige belønningsmedaille med krone. Herefter gik turen til Christiansborg Slot, hvor Henrik skulle møde Hendes Majestæt Dronning og sige tak for den fine medalje.

Henrik Lykke Sommer startede på fabrikken Hamlet i begyndelsen af 1961. Han var da 15 år gammel. Senere blev også hans to år yngre bror ansat på fabrikken. Det var dengang fabrikken lå på Skøjtevej, og hvor der kun blev samlet knallerter. Senere flyttede virksomheden til Hvidovre i industrikvarteret Stamholmen. Selvom han stadigvæk boede i Tårnby, så fulgte han med firmaet og forsatte sin gerning det nye sted. Ifølge Tårnby vejvisere var Henrik Lykke Sommer værkfører i 1976, og omkring 1985 blev han lagerchef. Desværre har arkivet ikke vejvisere for perioden før.

## TRANSPORT

Det blev til over 200.000 knallerter fra Hamlet, inden ejerne lukkede ned for deres salg af mærket Velo i 1973, da større knallerter blev populære. Den sidste tid blev fabrikken på Skøjtevej kun brugt som ekspeditionssted.

På fabrikken blev det til mange modeller af Velo Solex'en. I 1974 forsøgte Simonsen & Nielsens sig med en tjekkisk knallert, Jawa. Men den solgte ikke så godt, så det salg blev opgivet tre år efter.

I 1978 solgtes bygningen på Skøjtevej til Tårnby Kommune. SAS lejede sig ind til at begynde med. Senere blev det hovedkontor for Arriva, som står for en del af tog- og busdriften i Danmark.

Man kan vel sige, at bygningen siden 1939 har huset forskellige transportvirksomheder.



Henrik Lykke Sommer med en lille børnemodel af Velo Solex'en. Det var egentligt en cykel, men lignede en knallert. Der var sat lydeffekter på cyklen, så den endda havde den stille kendte lyd for Velo Solex knallerten.

**Foto:** Tårnby Stads- og Lokalarliv, B10334 - beskåret



Hamlets beliggenhed var ideel – lige ved siden af Amagerbanen, hvor delene kunne modtages og færdige cykler, knallerter og motorcykler kunne sendes videre. Noget blev dog også transporteret med lastbiler. **Foto:** Tårnby Stads- og Lokalarkiv, B10354 – beskåret

## SAMLERE

Hamlets cykler og Velo knallerter er blevet samleobjekter. Selvom der blev produceret mange Velo Solex knallerter, var der nogle modeller og farver, der kun kom i et meget begrænset antal.

Velo Solex fik næsten kultstatus – både før og efter salget i Danmark var stoppet. En del af æren for dette var selvfølgelig den gode kvalitet, men det var også en god branding og virkelige dygtig reklamesatsning i aviser, salgsmesser og biografte.

Der findes samlere og entusiaster i hele Danmark. Utrolig mange der gerne vil være med til at bevare cyklerne og knallerterne foruden historien om, hvornår og hvordan det hele har foregået. Der eksisterer små museer med næsten alle typer og årgange af Velo'en.

Arkivet får ind imellem forespørgsler på materiale om Hamlet cykler og motorcykler samt de forskellige Velo knallerter. Desværre er det ikke meget originalt materiale, arkivet har.

Det er ikke kun selve cyklerne og knallerterne, der samles på. Også viden og fotografier om virksomheden og deres produkter bliver indsamlet og gladeligt delt.



Reklamefoto for en lille pigecykel. På rekordtid havde amagerne og københavnernes taget cyklen til sig, der var således en del, som ejede en cykel omkring 1900. Det var heller ikke usædvanligt, at kvinder cyklede på det tidspunkt. Der gik dog en rum tid, førend børn fik deres egne cykler. Pigen her ser da også overlykkelig ud. Skønnet fotografet mellem 1950-1955. **Fotograf:** Carrebye. **Foto:** Tårnby Stads- og Lokalarkiv, B10333

Det er samlere og tidligere ansatte, der synes, at historien om Hamlet og Velo Solex skal bevares og fortælles. Deres velvilje har gjort det muligt at skrive om endnu en ikonisk virksomhed i Tårnby Kommune, hvis produkter ovenikøbet er blevet til samleobjekter.

#### HAMLET-VISEN FRA REKLAMEFILMEN 1955

*Nu cykler alle Danmarks unge piger  
igennem vårens blide blomsterriger  
i takt til nikkelykel-klokke-klemt.  
De farer skarevis mod eventyret  
med sol i øjet, solblink over styret.  
- Al vintrens kulde er på én gang glemt.*

**Tekst:** Sigfred Pedersen

**Musik:** Niels Clemmensen

I 1955 vandt Simonsen & Nielsens reklamefilm *Hamlets Cyklepiger* hædersprisen, som er dette klaptræ. **Foto:** Tårnby Stads- og Lokalarkiv, R41



#### TÅRNBY STADS- OG LOKALARKIV

På hjemmesiden "lokalarkiv.taarnby.dk" kan du finde flere historier.

#### TÅRNBY-RUMMET, HOVEDBIBLIOTEKET

En del trykt materiale kan du finde i Tårnbyrummet på Tårnby Hovedbibliotek, Kamillevej 10. Du kan på "arkiv.dk" se de lokalhistoriske fotografier fra Tårnby.

De lokalhistoriske fotografier fra Tårnby kan du se på [www.arkiv.dk](http://www.arkiv.dk)

#### MIDT PÅ AMAGER OG KASTRUP GLAS

på Kastrupgårdsamlingen, Kastrupvej 399. På "kastrupgaardsamlingen.dk" kan du se åbningstiderne.

#### UDSTILLINGSCENTRET VED DIGET

er åbnet med helt nye udstillinger på gården Ved Diget 26. På "lokalarkiv.taarnby.dk" kan du se åbningstiderne.



Hamlet cykelfabrik – her monteres cykler på stribe. Fotograferet omkring 1945-1950.  
**Foto:** Tårnby Stads- og Lokalarkiv, B10348 - beskåret

## Vil du skrive om cykelfabrikation i Kastrup?

Hvis du også har været ansat på Hamlet Cykelfabrik, må du meget gerne skrive dine erindringer. Det kan også være, du har noget at fortælle om din familie, som har arbejdet der. Særligt hvis du kender en af de kvindelige arbejdere. Det er meget få historier om kvinders arbejdsliv, som arkivet har i samlingen.

Måske kørte du rundt på en cykel fra Hamlet eller en Velo knallert i Tårnby Kommune. Det kan også være du har historier om cykel- og knallertforhandlere i kommune. Arkivet er meget interesseret i din fortælling.

Du kan også fortælle, hvad du ved om de billeder, der er i dette nummer af Glemmer Du. Skriv til arkivet på [arkiv.hb@taarnby.dk](mailto:arkiv.hb@taarnby.dk) og fortæl din egen historie.