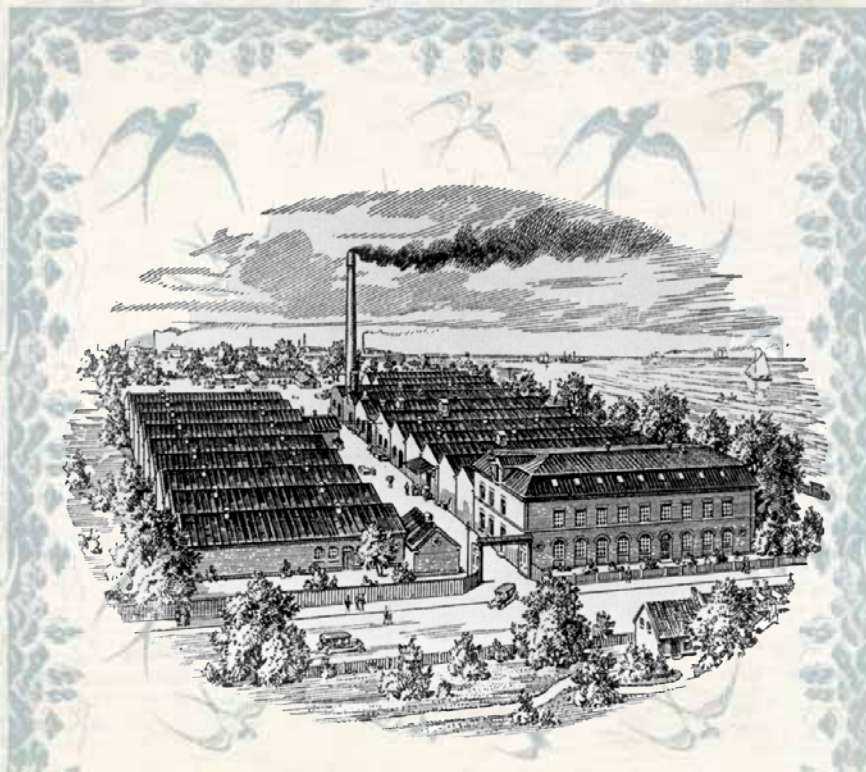

GLEMMER DU

TÅRNBY KOMMUNES LOKALHISTORISKE TIDSSKRIFT

JANUAR/FEBRUAR 2015



PLYSSEN I KASTRUP

Produktion af plys og kultur



NUMMER 1 / 2015



FORSIDE:

Svaledugen fra Carl Flensburg & Sebbelov som Carl Olesen fra Plyssen tegnede skitsen til. Et bevis for et ekstraordinært samarbejde mellem to tekstilfabrikker i Kastrup.

KILDER

- Christensen, L. Brahe: Carl Flensburg & Sebbelov. Et dansk Linnedvæveri gennem 75 Aar. 1879 – 11. Januar – 1954. 1954.
- Hoff, Niels: Københavns omegn som virkeplads for industri. I: Tidsskrift for Industri 1954. Side 14-23.
- Wieth-Knudsen, Bodil: Dampvæv – massevæv. Maskinernes folkelige tekstiler. I: Paludan, Charlotte og Bodil Wieth-Knudsen: Damask og drejl. Borgens Forlag 1989.
- Wieth-Knudsen, Bodil: Carl Flensburg & Sebbelov. Produktion og design 1900-1914. I: Fabrik og Bolig. Det industrielle miljø i Danmark. Nr. 2, 2000.
- Vestberg, Jens: C. Olesen. I: Den Store Danske. Gyldendals åbne encyklopædi. 2011.
- A461 Dansk Plyds- og Møbelstoffabrik
- Jensen, Otto: Dansk Tekstilarbejderforbund gennem et halvt Aarhundrede. Udgivet af Dansk Tekstilarbejderforbund. København 1935.
- Christensen, Lars K.: Det moderne arbejde. Kulturelle og institutionelle forandringer af arbejdet i den danske tekstilindustri 1895-1940. Ph.d. afhandling 1998.

COPYRIGHT

Ophavsretten på billederne og illustrationerne tilhører Tårnby Stads- og Lokalarkiv og en anden institution eller en professionel fotograf. Fotografierne må ikke bruges i andre sammenhænge uden tilladelse. Har du brug for et billede eller en illustration, kan du henvende dig til Tårnby Stads- og Lokalarkiv.

© Tårnby Stads- og Lokalarkiv 2015

For enkelte billeder har det været umuligt at finde frem til den retmæssige ophavsretsindehaver. Dersom Tårnby Stads- og Lokalarkiv krænker ophavsretten, er det ufrivilligt og utilsigtet. Såfremt du mener, der er materiale, der tilhører dig, bedes du derfor kontakte bibliotek@taarnby.dk

HVIS DU VIL VIDE MERE:

Tjek arkivets del af bibliotekets hjemmeside på www.taarnbybib.dk

Tidsskriftet Glemmer Du er udgivet af:

© Tårnby Kommunebiblioteker, Stads- og Lokalarkivet

ISSN 1397-5412

Redigeret af: Lone Palm Larsen

Layout: Anne Petersen

PLYSSEN I KASTRUP

Produktion af plys og kultur

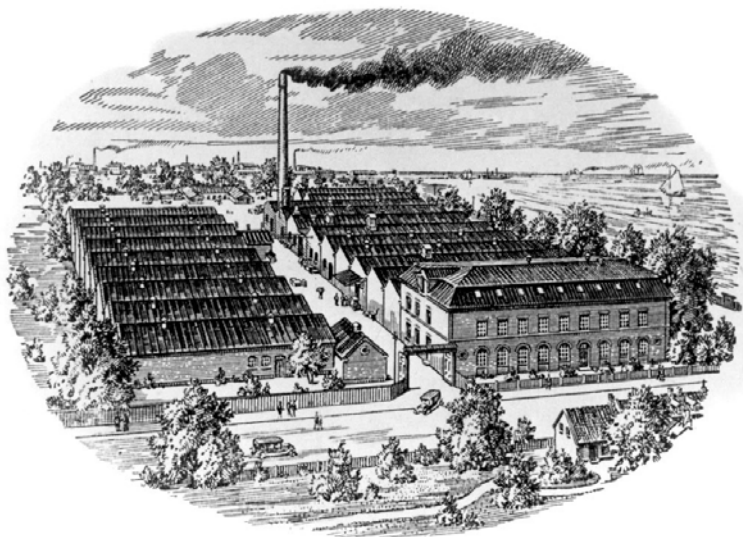
Dette Glemmer Du er nr. 200 i rækken.

Arkivet tager fat på tekstilindustriens historie med udgangspunkt i Plyssen. Mærkeligt nok var Carl Flensburg & Sebbelov, der også var en tekstilfabrik, meget involveret i opstarten af Dansk Plys- og Møbelstoffabrik. På trods af at de to firmaer skulle være konkurrenter, var de nærmere hinandens nærmeste samarbejdspartner.

Bygningen er registreret i Nationalmuseets Industri database og er en af de sidste bygninger fra det industrielle Kastrup.

Det er en meget vigtig historie, Kastrup er nemlig det næstældste industriområde uden for København. Sammen med resten af Amager er Kastrup også det område med flest fabrikker og flest ansatte i industrien i Københavns omegn, da Danmark bliver industrialiseret fra 1850 til 1900.

Kastrup havde altså engang både den næstældste og den største industri uden for København.



Dansk Plys- og Møbelstoffabrik set i fugleperspektiv.
Tegningen blev brugt til firmaets logo omkring 1930'erne.
Foto: Stads- og Lokalarkivet, B2042

INDUSTRIEN VED KASTRUP

Kastrup er det næstældste industriområde i Københavns omegnskommuner. Med Fortlings mange industrier og med andre virksomheder, der fulgte efter, blev Kastrup kun overgået af Mølleåens industrier – kaldet industriens vugge. I Kastrup var der glasværk, syrefabrik, gødningsfabrik og bryggeri. Senere kom mange andre virksomheder til. Ikke mindst blev tekstilindustrien tiltrukket af Kastrup. Byen var et industrisamfund i vækst.

Det var billigere at slå sig ned uden for København end i hovedstaden. Billigere fabriksgrunde, bedre udvidelsesmuligheder og billigere arbejdskraft. Det lønmæssige skyldes, at der ikke var så mange muligheder for at få andet arbejde, som der var i København. På mange måder var Kastrup ideelt – billigere, tæt ved afsætningen i København og tæt ved transportmulighederne i form af en havn. Al større transport foregik ved hjælp af skibe før 1900. Senere, da Amagerbanen kom i 1907, åbnede det yderligere mulighederne

for at få transporteret varer til og fra fabrikkerne. Enkelte virksomheder havde lige frem spor ind på grunden.

I 1872 havde Amager, dengang hvor Amagerbro hørte til Tårnby, flere industrivirksomheder og flere beskæftigede end de øvrige tilstødende områder til København. Undersøgelsen blev foretaget af historikeren Richard Willerslev i 1954. Og det satte bl.a. Kastrup på kortet over, hvor industriens gennembrud fandt sted.

TEKSTIL I KASTRUP

Vævningen var ved at forsvinde som håndværk med små håndvæve. I stedet blev det til en tekstilindustri med store vævemaskiner i store fabriks-haller. Det var en udvikling, der var startet i Frankrig og England, efter jacquardmaskinen var opfundet af franskmænden Jacquard i 1802. Også i Danmark begyndte de mekaniske væve at vinde indpas fra omkring 1850'erne. Tit startede de store manufakturhandlere af tekstiler med også at producere på deres eget væveri. Så manufakturhandleren



Fabrikant Carl Flensburgs båd Joy. Det var en dampbåd, som Carl Flensburg selv havde bygget. Her sejler han med et selskab. Han brugte også båden til at sejle maskinerne fra fabrikken på Christianshavn til Kastrup. Det skete gennem kanalerne og havnen, derefter langs Amagers kyst og hen til en landingsbro i Kastrup, der dengang var forsynet med kran og skinner, så maskinerne let kunne køres ind i den nyindrettede tekstilfabrik. Tidligere havde skinnerne været brugt af saltværket.
Foto: Tårnby Stads- og Lokalarkiv, B5116

solgte ikke kun indkøbte hvidevarer fra andres fabrikker, men fik også specialfremstillet produkter til videresalg. Det er her, at starten til tekstilindustrien i Kastrup begynder.

I starten af 1870'erne var manufakturhandler C. S. Flensburg også i gang med sit eget

lille mekaniske væveri med omtrent 20 væve. På fabrikken på Christianshavn i baggården til Ovengaden oven Vandet nr. 10 blev der vævet håndklæder og viskestykker. Det, han ikke selv kunne sælge i sin egen forretning, blev solgt til grosserer Valdemar Sebbelov. Hans forretning solgte ellers

klædevarer og møbelstoffer – især fra tyske og engelske firmaer.

Da C. S. Flensburg døde, overtog hans ældste søn, Christian, både forretningen og vævefabrikken. Efter tre år gik firmaet fallit. For at redde nogle af de penge Valdemar Sebbelov havde lånt til Flensburg, indgik han et samarbejde om væveriet med en yngre søn af C. S. Flensburg. Hans navn var Carl Flensburg. Det nye firma startede den 11. januar 1879 og kom til at hedde Carl Flensburg & Sebbelov. Carl, som var uddannet mekaniker og var teknisk begavet blev værkfører på væveriet. Valdemar varetog det øvrige af forretningen. Langsomt blev virksomheden bygget op igen. Blandt andet blev der investeret i jacquardvæve til at væve fine duge og servietter på. I 1881 blev pladsen for trang på Christianshavn. Det nedlagte Kastrup Saltværk blev købt og ombygget til væveri. Både byggematerialer og alle vævemaskinerne blev fragtet i Carl Flensburgs dampbåd Joy, da fabrikken stod færdig i efteråret 1882. Der hørte en bådebro med skinner til det

tidligere saltværk, og det viste sig nyttigt til transporten af vævene. Dermed kom produktionen i gang i Kastrup.

De mange udenlandske rejser og det store pres med at få virksomheden til at give overskud tærede på Valdemar Sebbelov. I 1892 blev Valdemar så syg, at han overlod ledelsen til Holger Sebbelov, som var hans nevø. Han blev så kompagnon i 1897, da farbroderen døde. Formentlig blev Holger valgt som efterfølger, da han var ældre end Valdemars søn, Otto. Desuden havde Holger været ansat i firmaet, siden han var knapt 15 år. Holgers far og dermed Valdemars bror hed Ferdinand. Han var godsforvalter, og han havde ingenting at gøre med tekstilbranchen. Det var Valdemars søn, sønnesøn og oldebørn, der var tilknyttet tekstilindustrien og Kastrup. Og selvfølgelig Holger Sebbelov.

CARL FLENSBURG

Fabrikant Carl Carsten Flensburg var født den 20. juni 1850. Han var mekaniker og havde stor viden og interesse for det tekniske. Arkivet har hans store samling af fotogra-



På kortet kan Carstensminde ses, det var Carl Flensburgs søn, bygningen blev opkaldt efter. Der kan ses store bygninger på begge sider af Saltværksvej med de to væverier på hver deres hjørne.

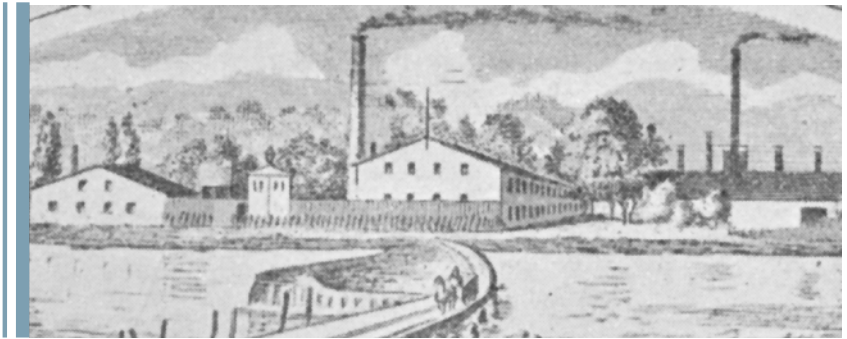
Kort: Målebordsblade 1842-1899. Geodatastyrelsen.

fier, som han har taget omkring år 1900. Han var yngste søn af C. S. Flensburg, der startede væveriet på Christianshavn. Carl Flensburg var grundlægger af det nye væveri, der afløste det fallerede. Han var medindehaver til sin død den 10. juni 1944.

VALDEMAR SEBBELOV

Grosserer Jørgen Valdemar Sebbelov blev født den 1. november 1835 og havde en for-

retning med klædevarer og møbelstoffer. Han solgte det, som C. S. Flensburg ikke solgte af hvidevarer. Han rekonstruerede væveriet på Christianshavn og startede det nye firma Carl Flensburg & Sebbelov i 1879, således at nogle af de penge, han havde lånt til det krakkede væveri, kunne vindes tilbage. Han blev syg i 1892, hvorefter nevøen Holger Sebbelov blev sat ind som leder. Valdemar var medejer til sin død i 1897.



Tegning fra før C. Olesen købte grunden til højre, formentlig omkring 1890, hvor Carl Flensburg og Sebbelov ejede hele komplekset. Illustration: Prislister fra 1890 gengivet i: Christensen, L. Brahe: Carl Flensburg & Sebbelov. Et dansk Linnedvæveri gennem 75 Aar. 1879 – 11. Januar – 1954. 1954. Side 11.

CARL OLESEN

Det fulde navn var Carl Ludvig Ivar Olesen. Han var manden bag Dansk Plyds- og Møbelstoffabrik – kaldet Plyssen. Han var født den 16. juli 1863 i København. Han kom i lære på et stort bomuldsspinderi i Odense, hvor han fik en handelsuddannelse. Carl Olesen videreuddannede sig i et københavnsk engros firma, S. Seidelin, der bl.a. solgte hvidevarer og tæpper. Han stod især for indkøb i firmaet. Seidelin var et meget stort firma, og det har helt sikkert været en inspiration for den unge mand at se, hvor vidt et firma kunne drives.

C. Olesen grundlagde sit eget

firma den 1. september 1892. Han var da 29 år gammel. Her handlede han med møbelstoffer, gardiner, kjolestoffer, tæpper og linoleum som hovedartikler. Det blev senere også til hvidevarer. I 1896 blev C. Levysohn kompagnon.

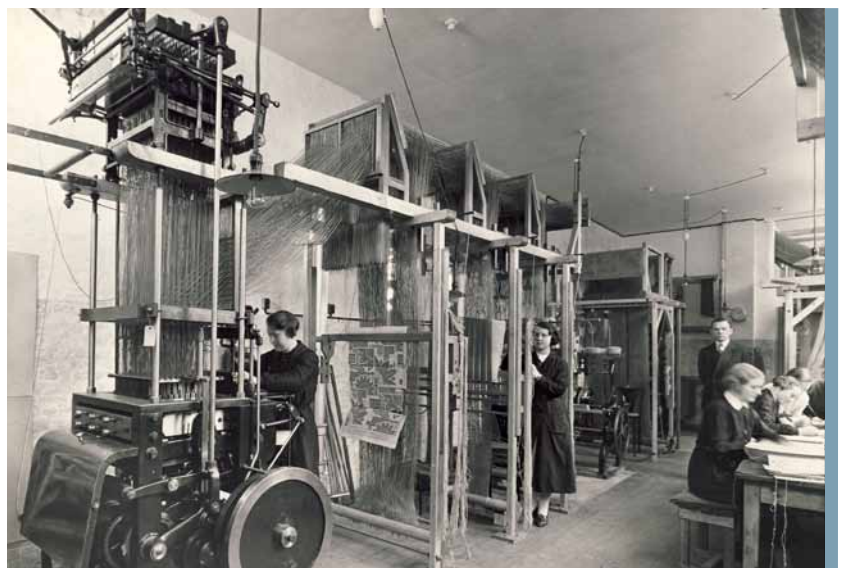
Carl Olesen havde store drømme, og han fik dem ført ud i livet på ganske kort tid. En af dem var at producere sine egne plynstoffer.

Faktisk blev det Carl Flensburg & Sebbelov, der stillede en grund til rådighed for C. Olesens ambition om en plynfabrik. De byggede endog fabrikken for C. Olesen, hvorefter Dansk Plyds- og Møbelstoffabrik begyndte i 1897. Det var en lidt

vanskelig start. I de første år manglede der mandskab, som vidste noget om plysvævning. Der var desuden en mindre strejke på Plyssen i det store lockout-år 1899, men som ifølge et jubilæumsskrift fra 1935 for Dansk Tekstilarbejderforbund ikke blev støttet af forbundet, da strejken skyldtes en medarbejders grove ord overfor direktøren, hvorefter denne blev fyret, og de øvrige ansatte begyndte at strejke. Den første ugeløn blev udbe-

talt den 12. marts 1897. En arbejdsuge var dengang på 54 timer. Lønnen til de fire vævere lå på mellem 12 og 20 kr. for en uge. De var akkordlønnet, derfor kunne der være stor forskel i lønnen. Der skulle i 1897 være 11 væve i alt på Plyssen.

C. Olesen blev et aktieselskab i starten af 1903. Grunden og bygningerne blev købt til den 25. juni 1903 og var således ikke længere ejet af Carl Flensburg & Sebbelov.



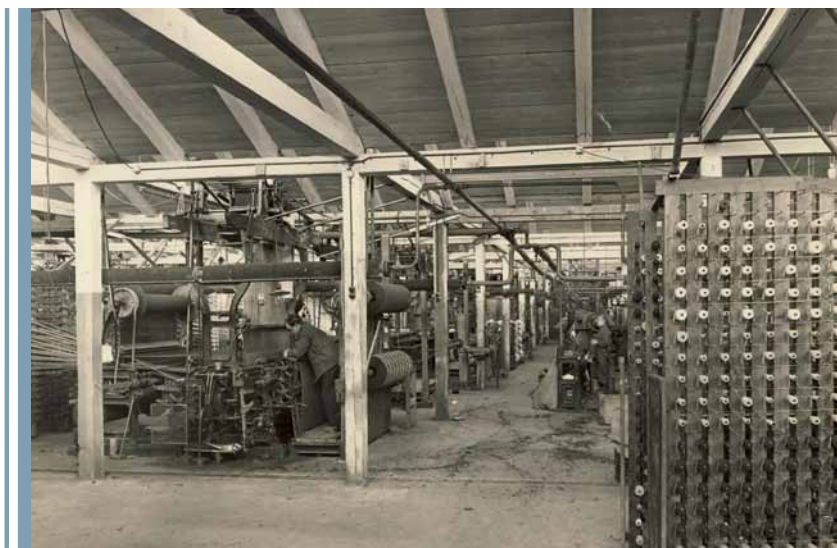
Dansk Plyds- og Møbelstof Fabrik. Maskinerne hvor indlæsning af hulkort til jacquardvævene foregik. Fotograferet i ca. 1925-1930. På bagsiden af fotografiet står Amager Strandvej 350 vævesal 3.

Fotograf: Rading, Nybrogade 32 (Hjørnet af Frederiksholms Kanal).

Foto: Tårnby Stads- og Lokalarkiv, B3266

Den øverste ledelse af C. Olesen A/S bestemte over de tilknyttede virksomheder, og Dansk Plyds- og Møbelstoffabrik var en af dem. Plyssen havde en væveribestyrelse, som styrede den daglige drift, men det var stadigvæk Carl Olesen, der foretog mange af indkøbene og som rejste rundt i Europa for at forhandle indkøbene. Han måtte derfor også være velbevandret i flere sprog. Otto Sebbelov var den første bestyrer af Dansk Plyds- og Møbelstoffabrik. Han blev født i 1872.

Da han fyldte 60 år i 1932, var han stadigvæk fabriksbestyrer. Otto Sebbelov døde i 1939. Derefter blev det dr. phil. Ed. Særrens, som blev født den 1. december 1896, der overtog styringen af fabrikken. Han var i alle tilfælde driftsbestyrer i 1941. Efter ham fortsatte Poul Ole Olsen, som blev født den 16. januar 1917. Carl Olesens drøm var at sælge egne varer og egne mønstre. Han ville gerne betjene sine kunder og skabe noget nyt og bedre. C. Olesen skabte den første plysfabrik i Danmark.



Dansk Plyds- og Møbelstoffabrik. Plysvævene i gang på fabrikken. Fotograferet i ca. 1925-1930. Foto: Tårnby Stads- og Lokalarkiv, B3267

I 1906 blev den første jacquardvæv købt til Dansk Plyds- og Møbelstoffabrik. Det kan ses i forsikringsprotokollen for Plyssen.

JACQUARDMASKINEN

Det var ikke ufarligt at gøre væv arbejdet hurtigere. I 1802 opfandt silkevæveren J.M. Jacquard en væv, der blev styret med hulkort. Den hurtige væv blev udbredt til Frankrig og England kort tid efter. Nogle vævere var bange for at miste deres arbejde og gik til angreb på vævemaskinerne. De blev kaldt maskinstormere. Der var endog et overfald på opfinderen selv.

I stedet for at vippe skytten op og ned ved at tælle og se efter mønstret, udvalgte og løftede hulkortene de rigtige tråde, så skytten kunne køres lige igennem, på den måde blev processen hurtigere.

Maskinen skabte ikke færre vævere, men flere. Desuden blev det vævede mere detaljeret, og mange flere mennesker fik råd til det. Lige siden jacquardmaskinen blev opfundet, er produktionen af klæde flyttet derhen, hvor der er rigelig arbejdskraft og lønnen er mindst.

KONKURRENTER OG VENNER

I princippet burde de to væverier Dansk Plyds- og Møbelstoffabrik og Carl Flensburg & Sebbelov være konkurrenter, men de to firmaer var i form af deres direktører Holger Sebbelov og Carl Olesen venner. De havde mange lighedspunkter. De var begge i 1892 blevet ledere af en tekstilvirksomhed. Begge da de var i slutningen af 20'erne, hvilket dengang var yngre mænd. De var så unge, at de faktisk ikke havde stemmeret. C. Olesen blev en af de største kunder hos Carl Flensburg & Sebbelov.

Holger Sebbelov og Carl Olesen havde stor indflydelse på hinandens succes. I første omgang fik Plyssen lov til at etablere sig på Carl Flensburg & Sebbelovs store industrigrund, indtil Plyssen fik rigtigt gang i produktionen og dermed købte grunden. Senere blev der også udvekslet ideer, og man undlod at sende tilbud fordi nabovirksomheden havde budt ind. Der var også en stillestående aftale om ikke at gå ind på hinandens områder, således at det kun var Plyssen,

der producerede opskåret møbelstof, og Carl Flensburg & Sebbelov der havde en produktion af det glatte stof.

De to ugifte herrer havde desuden det til fælles, at deres virksomhed var deres et og alt. På mange måder var de også forgangsmænd inden for tekstilindustrien i forhold til de ansattes arbejdsforhold. De formåede begge at holde deres virksomhed i gang længe efter at mange andre tekstilvirksomheder havde lukket på grund af de billigere varer fra udlandet. Ofte tog de på forretningsrejse sammen. De stod tillige for indkøb til deres virksomheder. De skabte mange kontakter i udlandet og fandt inspiration til deres produkter her.

At Carl Olesen forestod næsten alle indkøb, kom også frem under 1. Verdenskrig, hvor han rejste rundt i krigsførende og krigsramte lande for at få råvarer, så produktionen og salget i Danmark kunne fortsætte. Derfor måtte han den 3. november 1915 erklære til Det Britiske Konsulat i København, at varerne fra et firma i Manchester kun ville blive solgt eller brugt i Dan-

mark – og ikke blive eksporteret eller forarbejdet til fordel for et land som Storbritannien var i krig med.

Deres familier og firmaernes ledelser var desuden tæt forbundne, således at Holgers nevø, Otto, blev fabriksbestyrer på Plyssen og Ottos søn, Henning, blev direktør efter Holger på Carl Flensburg & Sebbelov.

De to virksomheder afholdt også et fælles arrangement tirsdag den 27. september 1927 for Detaillist-sektionens medlemmer i Manufakturhandlerforeningen. Det var ganske vist efter Carl Olesens død i marts 1927, men ideen kan jo være opstået inden. Delegationen blev kørt fra København til Kastrup i biler. Der blev efter rundvisningerne på de to fabrikker budt på vin, kransekage og cigarer i Plyssens fabrikskontorer af den nye direktør James Løve. Kl. 16 blev bød selskabet budt på kaffe og cigarer på Hammers Restaurant i det tidligere krudttårnshus ved lufthavnen. De så to store turistflyvemaskiner fra henholdsvis Göteborg og Amsterdam for-

uden træningen af den store vandflyver. Kl. 18 skulle selskabet tilbage til København til soupér i foreningens lokaler. De blev kørt i biler hyret af Plyssen. Begivenheden blev refereret den 1. oktober 1927 formentlig i Manufakturhandlerforeningens blad.

SVALEDUGEN

Det tætte samarbejde blev også udmøntet i smukke duge. C. Olesen hjalp med designet til den meget populære svaledug



Svaledugen som den er gengivet på bogomslaget i anledning af Carl Flensburg & Sebbelovs 75 års jubilæum.

Kilde: Christensen, L. Brahe: Carl Flensburg & Sebbelov. Et dansk Linnedvæveri gennem 75 Aar. 1879 – 11. Januar – 1954. Udgivet 1954.

fra Carl Flensburg & Sebbelov. Hans eneste berømmelse i den sag er, at hans initialer C.O., er fundet som ophavsmand til designet, som senere blev rentegnet i Tyskland af en mønstertegner. Det er tekstilforskeren fra Nationalmuseet Bodil Wieth-Knudsen, der i 1989 får trukket C. Olesens talent frem og også hans usædvanlige samarbejde med tekstilvæveriet Carl Flensburg & Sebbelov. Hun havde bl.a. interviewet den sidste direktør for Carl Flensburg & Sebbelov – nemlig Henning Sebbelov. En del materiale fra Carl Flensburg & Sebbelov blev afleveret til Nationalmuseet blandt andet mønsterbøger fra firmaet. Her fremgår det, at det ofte er C.O. der har skitseret mønsteret til den pågældende dug.

Borten består af svaler flyvende over vand med siv og derover en kant med træer med skyer i baggrunden. Selve midten af dugen består udelukkende af flyvende svaler, som kan ses fra alle sider.

C. OLESEN A/S FORANDRES

James Løve blev meddirektør i aktieselskabet fra 1. januar 1917 sammen med Carl Olesen og Carl Levysohn. Sidstnævnte havde været med i firmaet fra begyndelsen i 1892 og fortsatte indtil sin død i 1922. Carl Olesen døde den 20. marts 1927. Hans helbred havde været svigtende et stykke tid inden. Firmaets internationale forbindelser skulle også have besked om stifterens død, der blev skrevet breve på engelsk, tysk og fransk.

Efter Carl Olesens død i 1927 fortsatte James Løve som enedirektør. Han vedblev med den linje, der var udstukket under stifterens tid. Han fortsatte indtil september 1944. Rygter om James Løve gjorde, at han ikke ønskede at blive som direktør. Han havde da været direktør i over 25 år, hvilket er ret usædvanligt. Det vides ikke, hvad rygterne gik på, men Løve fortalte om det i et interview til Børsen den 28. august 1944. I 1946 ville Løve have været i firmaet i 50 år.

HOLGER SEBBELOV

Holger Sebbelov blev født den 26. februar 1866. Han blev ansat i Carl Flensburg & Sebbelov i 1880, da var han 14 år. Han blev cand. polyt. og havde fået en tekstileksamen efter sin ingeniøreksamen.

I 1892 blev han prokurist, da hans farbror blev syg, og han blev medindehaver fra 1897 til sin død den 1. februar 1950. Efter ham overtog Henning Sebbelov – han var et barnebarn til Valdemar Sebbelov, som oprindeligt stiftede Carl Flensburg & Sebbelov. Ringen var sluttet.

Holger Sebbelov boede på Voldroffsvej 37, 2. th. på Frederiksberg ved folketællingen i 1925. Han boede altså ikke på fabrikken eller i Kastrup.

OTTO SEBBELOV

Otto Sebbelov var den første væveribestyrer af Dansk Plyds- og Møbelstoffabrik. Han blev født den 21. oktober 1872 og var eneste søn af Valdemar Sebbelov, som var medstifter af Carl Flensburg & Sebbelov. Otto Sebbelov blev gift i 1896 med Nelly Marchen Hansen født den 2. april 1872



På matr. nr. 1 dg på hjørnet af Engmarken og Amager Strandvej lå Otto Sebbelovs villa. På kortet ses også den bro, Flensburg & Sebbelov benyttede, da de skulle flytte alt med dampbåden Joy fra Christianshavn for derefter at køre det på skinner på broen ind til fabrikken. Kort: Matrikelkort Kastrup By 1898-1940. Geodatastyrelsen.

i Tårnby. I 1901 havde de to børn boende på Kastrupgård sammen med dem. Jørgen der blev født den 16. februar 1897 og Henning der blev født den 9. august 1898. Henning overtog ledelsen af Carl Flensburg & Sebbelov efter Holger Sebbelovs død i 1950. Otto Sebbelov døde den 1. juli 1939.

I 1903 fik Otto Sebbelov, den første fabriksbestyrer på Plyssen, opført en villa med adressen Amager Strandvej 364-368. Senere blev det til

Engmarken 2. Grunden var oprindeligt en del af arealet, Carl Flensburg & Sebbelov havde købt til fabrikken. I 1933 købte Carl Flensburg & Sebbelov det tilbage og brugte villaen til funktionærbolig. I 1954 blev den store villa bygget om til to lejligheder på hver tre værelser.

Bygningen er revet ned. Nu ligger Vævergården på villa-grunden og på resten af Carl Flensburg & Sebbelovs grund.



På hjørnet af Engmarken og Amager Strandvej byggede driftsleder cand.polyt. Otto Sebbelov en villa i 1903 til sin familie. Det var den lokale muremester Peter Christoffer Lapain, der stod for byggeriet. Før hed Engmarken Fannys Allé. Fotograf: Carl Flensburg. Foto: Tårnby Stads- og Lokalarkiv, B3899



På Amager Strandvej på hjørnet af Engmarken ses Otto Sebbelovs villa i 1974. Da var villaen opdelt i to lejligheder på tre værelser hver. Bagved huset ses Carl Flensburg & Sebbelovs vævesale og fabrik. På den anden side af Saltværksvej – længst til højre på Amager Strandvej – ligger Plyssen.

I 1974 blev Carl Flensburg & Sebbelov revet ned.

Foto: Tårnby Stads- og Lokalarkiv, B3503

VIRKSOMHEDEN UDBYGGES

I 1927 havde Plyssen 110 væve og beskæftigede 180 arbejdere. Produktionen gik for en stor del til England og dets kolonier – et paradoks, da England var et meget tekstilproducerende land. Det var en meget moderne og mekaniseret fabrik, hvor hver væv havde sin egen motor. Væverne var specielt uddannet til netop den væv, de stod ved, og ofte havde de ansættelse længe

i virksomheden. Plyssen sørgede for bedre arbejdsforhold end så mange andre steder for at holde på arbejdskraften, fordi den flotte kvalitet afhang af arbejdernes formåen. Det var derfor ikke i firmaets interesse hele tiden at skifte arbejdsstyrken ud med billigere arbejdere, da det tog tid før end væver eller væverske opnåede de kvalifikationer, der satte kvaliteten i top.

ARBEJDSFORHOLD

Plyssen var et populært sted at arbejde. Der kunne være ansat flere fra samme familie. Rigtigt mange var ansat i mange år og opnåede at holde jubilæum.

I 1917 blev der oprettet en pensionsfond for firmaets personale. Anledningen var virksomhedens 25 års jubilæum.

I sit testamente betænkte Carl Olesen både sine mange søskende og deres familier, men fik også oprettet to legater på hver 425.000 kr. – ét til unge handelsmænds uddannelse og ét til personalet ved C. Olesen A/S.

Der var også åbnet et markettenderi i 1941, som ledelsen gav til arbejderne. Desuden var der julegratiale, som firmaet gav til personalet. I 1941 var der en julegave til medarbejdere – dem over 18 år fik 25 kr., og dem under 18 år fik 15 kr. Desuden fik alle en ekstra dagløn til nytår. Den var udregnet efter deres gennemsnitsløn, da meget af vævearbejdet var akkordarbejde.

Ved firmaet C. Olesens 50 års jubilæum i 1942 blev det fremhævet af tillidsrepræsentanten, at arbejderne havde opnået nogle særlige goder som andre

tekstilarbejdere ikke havde. Det var oprettelsen af en sygehjælpekasse, hvor firmaet betalte det halve af kontingentet og hele administrationen. Arbejderne havde dog i stedet ønsket at få delvis løn under sygdom. Desuden nævntes også, at fabrikken var en af de første, der frivilligt gav arbejderne ferie med løn.

Under 2. Verdenskrig var produktionen nedsat på grund af varemangel. Arbejderne kørte derfor på en ordning, der fordelte arbejdet blandt de ansatte. Det betød, at der til tider kun var arbejde i 17-18 timer om ugen – og dermed også kun løn for den tid. Men lidt løn var trods alt bedre end ingen. Da råvarerne kom tilbage efter krigen, blev de tidligere medarbejdere genansat, og de andre gik igen op i tid. Det blev til opgangstider, og Plyssen blev igen udvidet.

FABRIKS- BYGNINGERNE

På tegningen fra en prisliste fra Carl Flensburg & Sebbelov i 1890 ses, at der allerede var bygget på begge sider af Saltværksvej. I 1897-1898 var

der allerede bygget tre længer med shedtage. Ifølge Carl Flensburg & Sebbelovs jubilæumsbog blev det bygget til C. Olesens fabrik. På et opslag fra Dansk Plyds- og Møbelstoffabrik opfordres unge kvinder i Kastrup til at lære plysvævning. Opslaget er fra ca. 1897, da et stempel afslører virksomhedens adresse til Østergade. Der blev reklameret med gode arbejdsforhold så som moderne, lyse og luftige lokaler med centralvarme. Der blev tilmed lovet en god løn på 2,20-2,75 kr. om dagen for en dygtig væverske. Det

var ret mange penge for en kvinde at tjene.

Dengang var forskellen mellem kvinder og mænds løn meget stor – også selvom det var det samme arbejde, de udførte. Fabrikken blev udvidet og udvidet med mange flere vævesal med shedtag og med en ny kontorbygning, som var færdig i 1900. Adressen var Saltværksvej 2. I 1948-1949 blev bygningen, der huser Udstillingscentret Plyssen, bygget. Efter krigens varemangel, hvor næsten alt byggeri gik i stå, blev der med Marshallhjælpen og prioriteringen af



Industrien langs Amager Strandvej som det så ud en vinterdag i 1960. Fra venstre lå fabrikkerne Flensburg & Sebbelov, Plyssen, Kemisk Industri m.m. Fotograf: Viggo Iversen. Tårnby Stads- og Lokalarkiv, B4302

fabriksbyggeri mulighed for at udvide på Plyssen. Den nye bygning blev besøgt af daværende finansminister H.C. Hansen.

Omkring 1957-1958 blev der bygget en hal i beton uden om nogle af de gamle vævesale. Her var det ikke nødvendigt med de smukke gamle jernpiller til at understøtte taget med. Derfor kunne vævene places mere hensigtsmæssigt, og pladsen i fabriks hallen kunne bedre udnyttes.

EN STOR FAMILIE

Dansk Plyds- og Møbelstof-fabrik var delvis patriarkalsk opbygget ligesom mange andre virksomheder omkring år 1900. Det indebar bl.a. at virksomheden tog sig af medarbejderne på alle måder. Der blev sørget for pension, ture og et legat som de ansatte kunne søge. Der var tillige mange traditioner som f.eks. virksomhedens skovture.

Det var også næsten i hele C. Olesens levetid ham, der



Morgenkaffe i marketenderiet for Plyssens personale ved indvielsen i juni 1941. Marketenderiet var et af de mange personalegoder på Plyssen. Selve indvielsen fandt sted i et ryddet arbejdslokale, da samtlige medarbejdere ikke kunne være i marketenderiet på en gang.

Foto: Tårnby Stads- og Lokalkarkiv, B128

foretog alle indkøb til fabrikken. Ligesom han i høj grad også var med til at sætte præg på designet. Med andre ord en herre, der i høj grad vidste bedst selv.

Sammenlignet med glasværket var fabrikken ikke særlig patriarkalsk, da der hverken var tilknyttet boliger, en skole eller indkøbsmuligheder. Dog var der et marketenderi fra 1941. Der var i alle tilfælde en vis form for filantropi på Plyssen.

ARBEJDSKRAFTEN

Vævearbejde er traditionelt set kvindernes arbejde. Sådan var

det på gårdene og husmandsstederne, dengang hvor det meste var hjemmeproduceret. På fabrikkerne blev det sådan, at mændene ofte var opsynsmænd og formænd eller foretog det meget fine vævearbejde. Kvinderne udførte den mere almindelige vævning. I folketællingen fra 1901 blev i alt 40 nævnt som enten arbejdende på væverierne eller med erhverv som væver eller væverske. Af disse var der en overvægt af kvinder, så der var 24 kvinder og 16 mænd. Tallet er formentlig et minimum, da der godt kan være nogle, der ikke er blevet registreret rigtigt.



Pudsestuen på Plyssen, hvor alle tæpperne blev tjekket og ordnet.

Fotograferet i ca. 1932-1935.

Foto: Tårnby Stads- og Lokalarkiv, B3269

Efterhånden blev der ansat flere mænd på fabrikken. Det kan bl.a. ses af fotografier af de ansatte på skovturene og andre begivenheder.

Kvinderne blev primært sat til at pudse produkterne, dvs. at tjekke dem for fejl og derefter rette disse, så de blev klar til salg.



Personalet på Plyssen blev fotograferet i 1935. Billedet er det allerførste registrerede foto i arkivet.

Foto: Tårnby Stads- og Lokalarkiv, B1

På billedet ses:

Ludvig Møller, Else, F.Streit, Køcks, Åge Frederiksen, Robert Møller, Oswald Jensen, Ejnar Valter, Knud Staltes, Pedersen, Emil Johnsen, Georg Bergmand, David Friese, Gunnar Ekstrøm, Svend Nielsen, Gerhart Mortensen, Rudy Lemann, Kaj Glad, Ejnar Frandsen, Richard Lauridsen, Bodil Lind, Boisen, Rigmor Larsen, Poul Olsen, Sarens, Karl Wilhelm, Peter Petersen, Gertrud Johansen, Nielsen, Arthur Scok, Hansine Frandsen, Anton Josefsen, Henning Frederiksen, Fanny Jensen, Knud Schäfer, Theoli Sørensen, Jensen, Valden, Ruth, Hjørdis Samuelsen, Anna Petersen, Brøgger, Martha Johansen, Vally, Peter Svendsen, Peter Hansen, Poul Lund, Wilhelm, Germandsen, Fru Larsen, Dora West, Ingeborg Brøyer, Zita Andersen, Edit Frederiksen, Lilly Gerster, Nina Adamsen, Vognmand Jakobsen, Ebba Blad, Katrine Haack, Oda, Hanson, Tulle Haack, Anna Pedersen, Etna Streit, Edith Larsen, Agnes Frederiksen, Lyse Edith, Lyse Elly. Og der er mange flere med på fotografiet.

Kender du nogen på billedet, så kontakt arkivet.

BØRN PÅ FABRIK

I tekstilindustrien generelt blev der også brugt en del børn til arbejdet. Loven fra 1873 forbød børn at arbejde på fabrik, når de var under 10 år. Desuden måtte skolebørn på mellem 10 og 14 år ikke have fabriksarbejde i mere end seks timer om dagen og kun i tidsrummet mellem kl. 6 og kl. 20. Loven fra 1901 satte alderen op fra 10 til 12 år.

Så slemt ser det dog ikke ud i Kastrup i folketællingen fra 1901. På vævefabrikkerne i Kastrup var de yngste 16 år, dvs. de var gået ud af skolen. En del af disse stod i lære. Sådan var det langt fra på alle tekstilfabrikker. Heller ikke alle fabrikker i Kastrup var så fremsynede. Begrænsningerne af børnearbejde betød en stor forandring f.eks. på Kastrup Glasværk, som før 1901 brugte mellem 25 og 30 % børn af den samlede arbejdsstyrke.

Der var også begrænsninger på, hvor meget de unge mellem 14 og 18 år måtte arbejde. Ikke mere end 10 timer i døgnet og kun mellem kl. 6 og kl. 20, det var loven fra 1901, der havde forbedret både antallet af timer, og hvornår arbejdstiden måtte



På Dansk Plyds- og Møbelstoffabriks Væveri ses nogle ungarbejdere omkring 1940. Det er muligvis Åge Frederiksen nr. 1, Gerhard Mortensen nr. 2 og Svend Nielsson nr. 4 fra venstre i første række.

Foto: Tårnby Stads- og Lokalarkiv, B1868

ligge. Argumenterne for, at børnene skulle have lov til at arbejde, var de samme dengang, som man bruger i dag, hvor børnearbejde er tilladt. Familien kunne ikke overleve uden børnenes indtægt. Det, der skete, da børnearbejde blev forbudt i Danmark, var derimod noget helt andet, end at familien ikke kunne overleve. I stedet steg lønnen for forældrene, da børnene ikke længere pressede lønnen ned.

TRANSPORT TIL ARBEJDET

Til disse arbejdstider kunne der ofte lægges en times transport til. Omkring år 1900 var det altid til fods. Det gjaldt børn, unge og voksne. Kvinder og børns gåafstand var kortere end mændenes. Det skyldtes, at kvinderne i frokostpausen kunne gå hjem for at se til de børn, der var hjemme, mens hun arbejdede. Skolebørnene skulle helst også kunne nå hen til skolen i en fart. Det var derfor en nødvendighed at virksomheder, der brugte megen kvindelig arbejdskraft ikke lå for langt væk fra boligområderne. Afstanden mellem hjem og arbejde betød, at det var mest fordelagtigt at arbejde på Amager, hvis man boede i Kastrup. Det blev yderligere besværligt, da mange veje ofte blot var et hjulspor. Dog var veje som Amager Strandvej, Amager Landevej og Kirkevej belagt med skærver og nogle steder med brosten. Kirkevej hedder nu Englandsvej.



Rigmor Larsen fra gården Ved Diget 26-28 kom i kontorlære på Plyssen. Fotoet er fra maj 1937.
Foto: Stads- og Lokalarlivet

KÆRLIGHEDEN PÅ PLYSSEN

På en stor arbejdsplads som Plyssen med mange kvinder og mænd ansat var der en fin chance for at finde kærligheden. Det skete for Rigmor Larsen. Hun kom fra gården Ved Diget 26-28 og var datter af Bernhard Larsen og Bodil Geertsen. Rigmor kom i lære på kontoret på Plyssen. Hun mødte her varemester Knud Egede Schäfer. Han havde ansvaret for pudsestuen og de ca. 30-40 damer, der arbejdede her. Afdelingen sørgede for, at varerne var i orden inden salg, dvs. hæftede ender, rettede fejl og rensede pletter.



Fra venstre ses den kommende fabriksdirektør for Plyssen, Poul Ole Olsen, varemester Knud Egede Schäfer og Rigmor Larsen fra kontoret på Plyssen. Fotoet er taget i haven ved Plyssen i 1937.

Foto: Stads- og Lokalarlivet

At være på kontor blev ofte anset for at være finere end at være ved en maskine, det er nok derfor, at Rigmor har drukket kaffe med den kommende fabriksdirektør og varemesteren i haven i 1937. Det er sikkert sådan Rigmor og Knud har mødt hinanden. Den 4. juli 1942 blev de gift.

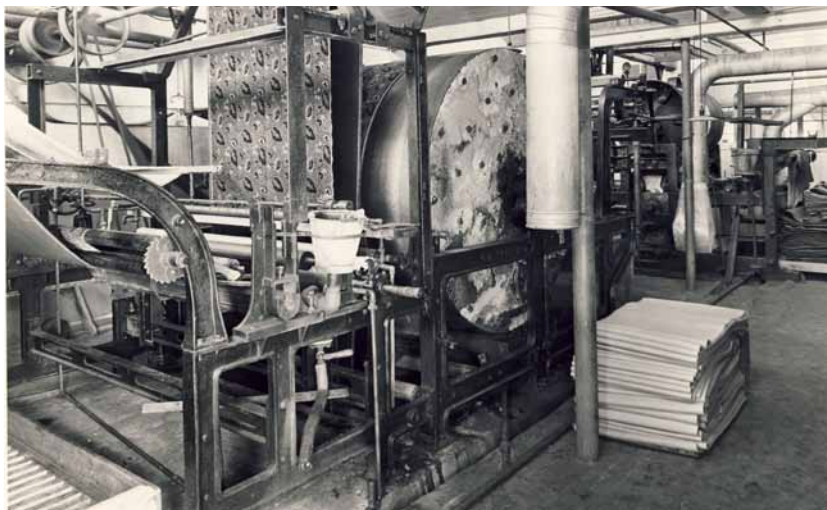
KASTRUP TÆPPE

Der skete til stadighed en nyudvikling af produkter. En af

de største landvindinger var Kastrup tæppetøj. Der blev i 1932 udviklet et nyt tæppe, der formentlig blev det første masseproducerede væg til væg tæppe. Tæpperne kunne nemlig sys sammen til et stort tæppe og kunne ”tilpasses alle forskellige gulvstørrelser”. Citatet er fra avisen Dagens Nyheder den 27. oktober 1932.

Opfinderen var hr. Krauspe, og det var ikke mindst måden, det skulle væves på. Det var en krydsning mellem Præstegårdstæpperne, som er vendetæpper og dobbeltvævede tæpper, og Brysselertæpper, som var tæpper med kort, uopskåret luv.

En anden nytænkning var ud fra de såkaldte præstegårdstæpper, der var sribede og fladvævede uden nogen form for luv. Det var arkitekt Jakob E. Bang, der tegnede det første af Plyssens Kastrup Tæpper. Disse tofarvede tæpper kunne vendes, da både for- og bagside var pæne. Mønstrene, der var mørke på den ene side, blev lyse på den anden side. Tæpperne blev en kæmpe succes. Fabrikken måtte have skiftehold for at følge med efterspørgslen. I starten af



Dansk Plyds- og Møbelstof Fabrik. Efterbehandling. Den kunne bestå af mange forskellige processer, efterse for løse ender, stivelse og andre overfladebehandlinger. Appretur. Fotograferet i ca. 1925-1930.

Foto: Tårnby Stads- og Lokalarkiv, B3268

1930'erne, hvor arbejdsløsheden ellers var høj, var det fantastisk med en virksomhed, der skulle ansætte flere frem for at fyre.

COTIL - KVALITETS-PRODUKTER

I 1957 indførte fabrikken Cotil-varemærket. Det var en kollektion af tæpper, møbelstoffer, gardiner og plaider tegnet og farvebestemt af en række kunstnere. Det var topkvalitet og topdesign til opgangstiderne i 1950'ere. Af kunstnere

var bl.a. et oldebarn til Valdemar Sebbelov – nemlig Hanne Sebbelov. Hun designede i øvrigt både til Plyssen og til Carl Flensburg & Sebbelov. Endnu engang blev de to virksomheders historie vævet sammen.

Det blev et fantastisk eventyr for Plyssen.

I 1970'erne mærkede fabrikken for alvor den store udenlandske konkurrence, hvor arbejderne var under arbejdsforhold, som de danske vævere aldrig havde været udsat for. Under disse konkurrencevilkår kunne Dansk Plyds- og



Fabrikshallerne og Plyssens hovedbygning set fra Søvang Allé 23 engang i 1960'erne.

Foto: Tårnby Stads- og Lokalarkiv, B 1870

Møbelstoffabrik ikke overleve.

I 1976 lukkede Plyssen.

Endnu en industrihistorie var slut i Kastrup.

Tårnby Kommune købte herefter grunden og fabrikken – og dermed begyndte en hel ny historie.

EFTERLYSNING

Hvis du har arbejdet på Plyssen, må du meget gerne kontakte arkivet, så vi kan skrive din historie ned. Har du oplysninger eller fotografier om dit arbejde på en af Kastrups tekstilfabrikker, er du også meget velkommen.

UDSTILLINGS- CENTRET PLYSSEN

Der er ikke mange kulturtiltag tilbage fra dengang, hvor København var Kulturbý i 1996. I Tårnby kan vi bryste os af, at Udstillingscentret Plyssen er en af de tilbageværende.

Ikke nok med, at Udstillingscentret er en succes baseret på frivillige for frivillige, så er der endda lange ventelister for at komme til at udstille sine værker og historier.

Udstillingscentret bliver som sagt drevet af frivillige. Der er to vagter ad gangen – næsten hver eneste lørdag og søndag året rundt er der åbent.

Plyssen har et besøgstal på 3.000-3.500 om året. Et tal, der godt kan vække misundelse på en del mindre museer.

I Forslag til Tårnby Kommunes Kommuneplan 2014 - 2026 fremhæves fabrikskomplekset Plyssens kulturhistoriske bevaringsværdi. Plyssen fortæller nemlig en vigtig historie om Kastrups industri i starten af det forrige århundrede. Vævefabrikken med de flotte shedtage er et symbol på en driftig industrihistorie i Kastrup og på en vision om liv i gamle bygninger, som Tårnby kan være stolt af.



Kastrup tæppe udført af Jacob E. Bang i 1932, og produceret på Plyssen.



Et flot industrimonument,
der er fuld af liv.
Fotograf: Lone Palm Larsen,
Tårnby Stads- og Lokalarkiv

HENVENDELSE & ÅBNINGSTIDER

Hvis du har billeder, oplysninger eller andet af lokalhistorisk interesse, så henvend dig til Stads- og Lokalarkivet.

VI HAR ÅBENT

Mandag - torsdag	kl. 9 - 20
Fredag	kl. 9 - 17
Lørdag	kl. 9 - 15
Søndag 1. september - 30. april	kl. 9 - 15

STADS- OG LOKALARKIVET HAR UDSTILLINGER PÅ

Kastrupgårdsamlingen
MIDT PÅ AMAGER & KASTRUGLAS
Tirsdag - søndag kl. 14 - 17
Onsdag kl. 14 - 20

Plyssen på Amager Strandvej 350
PERMANENTE &
SKIFTENDE Udstillinger
Lørdag og søndag kl. 13 - 16

TÅRNBY STADS- OG LOKALARKIV

Kamillevej 10, 2770 Kastrup

Tlf. 32 46 05 00 • Mail: bibliotek@taarnby.dk • www.taarnbybib.dk