

MÅNEDSBLADET

# Glemmer du



A - Skene

Prospect of SALTHOLMEN  
taken from the Vestre Side  
June 1782

B - Malinse

**SALTHOLM**

**Nr. 8 September 1999**

**Tårnby Kommunes  
Lokalhistoriske Samling**

ISSN 1397-5412

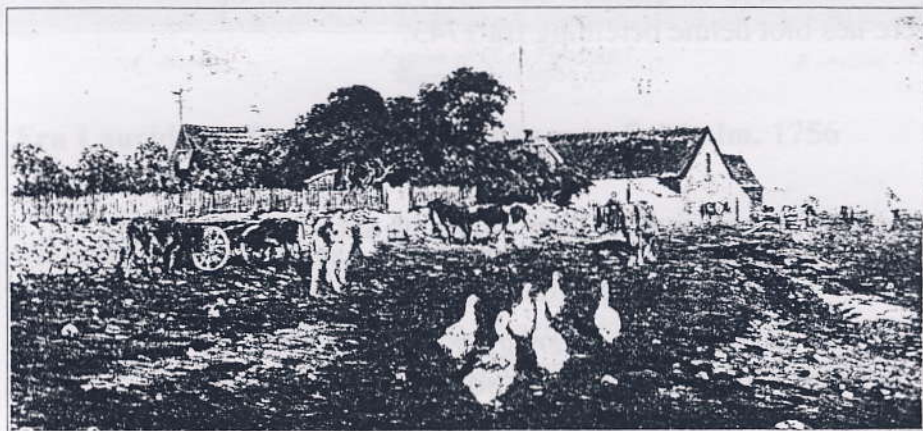
*Glemmer du*

**Tårnby Kommunes Lokalhistoriske Samling**  
**Skrevet og redigeret af Inger Kjær Jansen**

## Saltholm-udstilling

Den 17 december åbner Lokalhistorisk Samling i samarbejde med Kastrupgårdsamlingen en udstilling om Saltholm. I den forbindelse efterlyser lokalhistorisk Samling fotografier og genstande fra øen.

Kastrupgårdensamlingen udstiller endvidere malerier af Th. Philipsen med motiver fra Saltholm. Kommunen ejer en del af disse, men hvis der er nogen, der er lykkelige indehavere af tegninger eller malerier af Th. Philipsen fra øen vil samlingen meget gerne låne dem til udstillingen.



**Th. Philipsen: Marketenderiet Nyværk på Saltholm. 1885**

## Lidt Saltholm Historie

### *Stednavnet Saltholm*

Stednavnet Saltholm er blevet tolket dels som ” den salte holm”d.v.s. den ferskfattige holm og dels ”den ved salt karakteriseret holm”. Men ingen kilder fortæller, at man har indvundet salt på øen. En anden peger på, at forleddet skulle have forbindelse for det gamle navn for Østersøen nemlig Østersalt. Meget peger dog på, at det er den første fortolkning, der er den mest sandsynlige, da man altid har manglet ferskvand på øen. Stednavnet optræder første gang i Kong Valdemars jordebog i 1230.

Saltholm forbinder vi i dag med græssende kvæg, kalkbrud, og ikke mindst med en enestående natur. Det gjorde man også tidligere læs blot denne beretning fra 1743.

### *Saltholm i 1740*

I en af de ældste beskrivelser over Saltholm, skriver Københavns amtmand i 1743 følgende om øen:

*Øen Saltholm er beliggende østerlig for Øen Amager-- Er et plat Land og haves i Brug af Amagerne, som om Sommeren derpaa græsse en stor del Qvæg. Paa denne Øe brydes ogsaa en stor Qvantitet af Kalkstene, som Kalkfabriqven i ved Kiøbenhavn ved at betienne sig af.*

*Om Sommeren er denne Øe folkerig, thi da holder Kalkfabriqvien mangfoldige Folk derpaa for at arbejde ved Kalkstenene, og*



A Skone

Prospect af SALTHOLMEN.  
Tagen fra den Vestre Side

B Malme

## Fra Laurids de Thurahs bog: Amager og Saltholm. 1756

*Amagerne have ligeledes Folk derpaa, som opholde sig udi deres Melkehytter, hvilke ere fuldkomne Boeliger, oprettede af Jodsoder(d.e. Græstørv) ligesom Husene siges at være udi Island. Ellers boer kun én Mand bestandig derpaa Landet, som henhører under Storemaglebye paa Amager.*

*Denne Ø bruges kuns til græsgang og derpaa ingen Skov, ey heller Agerjord; men der findes paa nogle Stæder nogle Busker, som ser næsten ud og lugter ligesaaledes, som det, de haver i Haugerne og gemenlig kalde Ambra, saa at den der voxe vild.*

Landet er ellers fuldt af Fuglevildt og af den Slags, som opholde sig ved Standsiden, saasom Rødben, Strandskader, Maager, Ryler og deslige, hvilke legge der deres Unger ud. Ogsaa nogle Tider findes der vilde Giæs derpaa Landet. Det ere og omkring Landet en Mængde af Søehunde; men paa Landet er intet andet vildt undtagen nogle faa Harer.

Fiskerie giver det ikke ved bemeldte Øe. Men paa Landet er en Brønd, som har nogenledes færsk Kildevand, dog ikke alle Tider, saasom det befindes, naar Søen er høj og kan staa over det meste Land paa Øen, da det bliver brak og syltet, hvilet da og kan siges at være Aarsagen, at de trende Hollændere, som i gamle Dage have boet paa denne Øe, samme have forladt og flyttet igjen til Amager.

Denne Øe er ellers omgivet vidt ud i Stranden paa grundet Vand med snart idel Kampsten, saa findes der ogsaa paa mange Stæder derved udi Stranden en stor Mængde Kalksten, som Kalkfabriqven, naar Vandet er nedrig, og kunne betinne sig af. Af disse Kamp-og Borestene skal de fleste Gader og Stenbroer i og ved Kiøbenhavn være lagte, vorder der endnu tagne. Den største af disse Kampstene kalder Amagerne Enkesten af Aarsag, den ligger alene og videre ud i Stranden end de andre; men holdes ellers af dem at være udi Cicumference saa stor som et Bondehus på 3 fag lang og 3 Fag bred.

Endelig findes og paa denne Øe et Slags Utøy som kaldes Fireben, der opholde sig saavel udi vandet som Græsset: Paa Ryggen ere de af Couleur som en snog, men have hvid Bug, hvorpaa er Skiæl som paa en Sild. de største af dem er et Qvarter lang, ganske tynde, deres Hoved som paa en liden Aal og rumpen som paa en Mus. Endvidere et andet Slags, som kaldes Vandkalve; ser ud

*ungefær som en Torbist eller Skarnflue, hvilke begge ere skadelige for Creaturerne, thi faar de dem, som læt kan hænde sig, enten ved at æde eller at drikke udi Livet, crepere de starx.*

### ***Marketenderi på Saltholm***

Kalkværkerne har siden 1700-tallet haft marketenderi på Saltholm, der forsynede de mange kalkværksarbejdere med proviant. Kost og logi har muligvis været en del af deres løn.

I 1904 blev øen befolket af fæstningsarbejdere, da den danske regering havde besluttet at opføre to skanser på Saltholm. Det var den russisk- japanske krig, der havde forårsaget en angst for et fjendtlig angreb på Danmark. Krigsministeren W.H.O. Madsen havde udenom regeringen ladet nogle bygninger på Saltholm istandsætte som opholdsrum for skansernes besætning. Dette medførte at den første venstregering i Danmark måtte træde tilbage. Skansen på Saltholm på den nordlige ende har siden da heddet ” Madsens Skanse”.

Men fæstningsarbejderne havde Ferdinand Jensen på Saltholm forinden sørget for. Ferdinand Jensen var født på Gammel Værk, hvor hans far, Søren Jensen, var marketender som Ferdinand. Her følger en beskrivelse fra Illustreret Tidende fra 1904:

***Fra Saltholm.*** *Saltholm er lige paa en gang bleven beboet. Denne Ø, som igjennem Generationer kun har huset en enkelt Familie er pludselig bleven aktuel og et halvt hundrede Arbejdere har nu indrettet sig herovre, for at arbejde paa de Skanser, som Krigsministeriet har anset for nødvendige for at kunne afslaae et fjendtligt Angreb.*

*Hvor mange Københavnerne har egentlig været paa Saltholm, uagtet det ligger os saa nær?*

*Vist meget faa.*

*Stort mere end en halv Times Sejlads fra Kastrup er der ikke over til den flade Ø, hvor Maager og andre Søfugle og om Sommeren Kreaturer fra Amager holder til. Der staar paa denne Aarstid Vandpyt ved Vandpyt, men ud paa Foraaret breder Græssets saftige lysegrønne Tæppe sig overalt og henimod September dukker Champignons frem i Tusindvis. Saa begynder ogsaa Jagten paa Harer og Ænder herovre. Den er bortforpagtet til nogle kiøbenhavnske Grosserer.*

*Den eneste Gaard paa Saltholm tilhører Ferdinand Jensen, der kaldes Kongen. Han har efter Sigende aldrig været udenfor Øen. Paa denne Aarstid giver han sig af med at opdrætte unge Lam, som han sælger ved Paasketid.*

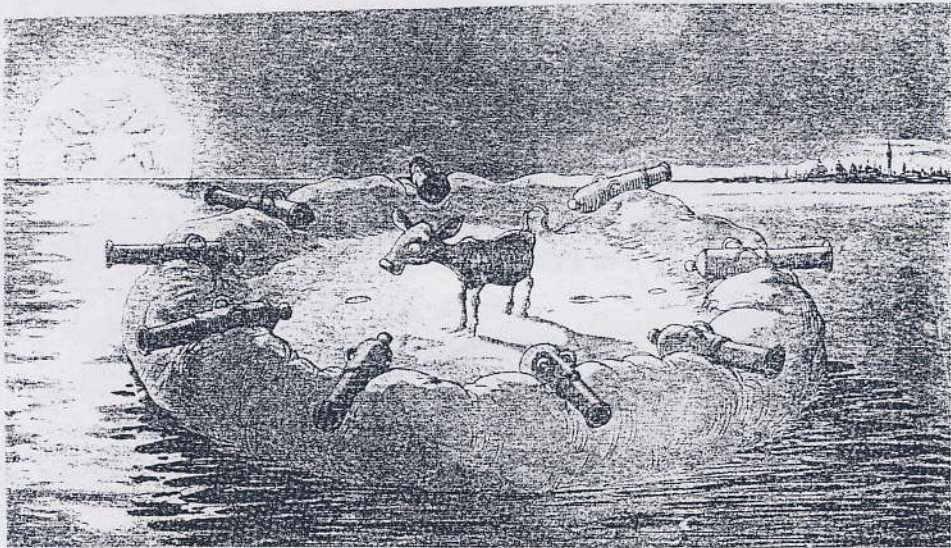


**Ferdinand og Marchen Jensen foran Gammel Værk i 1904**



*Alle Skansearbejderne, der er i Julius og Axels Nielsens Tieneste, logerer hos Ferdinand Jensen. Der ligger fire i et Kammer, 8 paa et Loft, 8 i en Baas, 2 i en Krog, nogle i Stalden og Resten i Laden.*

*De giver 1½ Kr. om Dagen i Pension til Kongen, for hvilket Beløb han efter Sigende skal yde dem en Kost, der i Soliditet, Styrke og Kraft overgaar alt, hvad en almindelig Kiøbenhavnner er vant til. Hver Skanse optager en Plads af en lille Tønde Land. De indre Former er færdige, idet man har brugt Øens otte Tommers Jordsmon, opskaaret i firkantede Græstørv til at danne en indre lodretstaaende Væg med. For Enden af denne Væg er Voldens Profil angivet ved Stænger og nedrammede Pæle.*



**Saltholm befæstes. Fra Blæksprutten 1904**

Mellem 1910-1912 var der igen fæstningsarbejdere på Saltholm, denne gang blev Saltholm Batteri opført. Batteriet skulle forhindre at fjendtlige enheder skulle forsøge landgang, og at operere omkring øen. Samtidig skulle batteriet være med til at forsvare minefelterne i Drogden samt fungere som artilleripejlestation for Middelgrundsfortet, Flakfortet og Dragørfort.

Igen måtte Ferdinand Jensen hans kone, Marchen datteren Ottilia og svigersønnen Holger Zimling sørge for 17 fæstningsarbejdere. På Barakkebatteriet var der desuden sergent Wittrup med familie og en tjenestepige samt 2 konstabler. På Holmegården boede nu Opsynmand og holmemand P.B.Dirchsens familie og 2 tjenestefolk. Saltholm var nu her i februar 1911 befolket med i alt 38 personer.

### Ny bog

I forbindelse med udstillingen håber vi at udkomme med Hans Zimlings barndomserindringer kombineret med historiske oplysninger om øen skrevet af undertegnede. Hans Zimling er barnebarn af Ferdinand Jensen og 3.generation på Gammel Værk.

Hvis du har billeder, oplysninger eller andet af lokalhistorisk interesse, så henvend dig til:

**LOKALHISTORISK SAMLING  
KAMILLEVEJ 10  
2770 KASTRUP  
TLF. 32 46 05 45**

**ÅBNINGSTID:**

**MANDAG 16-20**

**TIRSDAG 12-16**

**FREDAG 12-15**

Lokalhistorisk Samling har desuden udstillinger på Kastrupgårdsamlingen:

**Midt på Amager og Kastrup Glas**

Åbent: tirsdag - søndag 14-17

onsdag tillige 19-21

Og på Plydsen, Amager Strandvej 350, 1.sal:

**Kastrupfiskerne og havnen, Plydsen, og**

**Tårnby Kirke-fra vugge til grav**

Åbent: Lørdag og søndag 13-16