
GLEMMER DU

TARNBY KOMMUNES LOKALHISTORISKE TIDSSKRIFT NUMMER 5 | SEPTEMBER/OKTOBER 2009



KAMPEN FOR EN ARBEJDSPLADS

Kastrup Glasværk i 1970'erne





FORSIDEILLUSTRATION:

Kastrup Glasværk, Amager Strandvej

KILDER:

Thomas Boje: Virksomhedslukning og arbejdsløshed - de beskæftigelsesmæssige konsekvenser ved lukningen af Kastrup Glasværk. RUC Institut for socialvidenskab, instituttets skriftserie, nr. 6. 1981

Mia Engstrøm: Kastrup Glasværk 1847-1979. Erindringer fra Tårnby Kommune nr. 3. Tårnby Kommunes lokalhistoriske Samling, 1979.

Kastrup Glasværks arkiv, Stads - og lokalarkivet

SID Kastrup i 100 år. 1996

ISSN 1397-5412

Tidsskriftet "Glemmer du" er udgivet af:

©Tårnby Kommunebiblioteker, Stads- og lokalarkivet

Skrevet og redigeret af: Inger Kjær Jansen

Layout: Anne Petersen

KAMPEN FOR EN ARBEJDSPLADS

Kastrup Glasværk i 1970'erne



Kastrup Glasværks bygning ved Amager Strandvej, som de fleste husker værket. 1960

DEN HISTORISKE UDVIKLING

Kastrup Glasværk blev oprettet i 1847 som en filial af Holmegård. Da glasmagerne dengang skulle bo tæt på arbejdspladsen for at være klar, når glasmengen var færdigmeltet til forarbejdning, købte

man den gamle Møllegård ved Alleen og Amager Strandvej. Her blev der indrettet bolig for de første glasmagere, der blev sendt herop fra Holmegård i Fensmark. Der blev først og fremmest produceret flasker men også andre glasprodukter. I takt med, at arbejdsstyrken blev forøget,

blev der bygget mange nye lejligheder, skole og forsamlingshal, bedre kendt som glasmagerrækkerne. I 1857 overtog Kastrup hele flaskeproduktionen fra Holmegård. Holmegård solgte i 1873 Kastrup og Helsingør Glasværker til et aktieselskab. De to værker producerede årligt 4 millioner flasker, udover husholdningsglas og vinservicer. Kastrup begyndte at fremstille presset glas i løbet af 1880'erne.

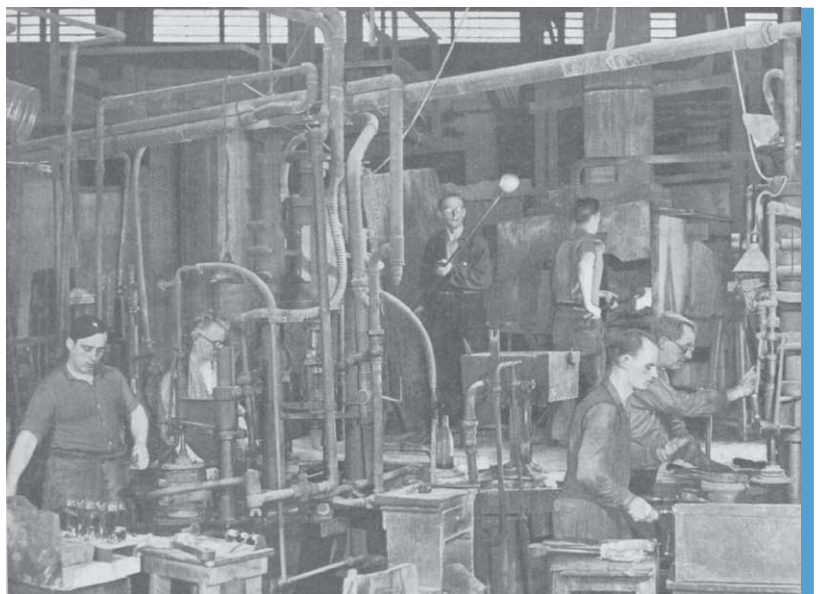
I 1907-1908 blev de danske flaskeværker sammensluttet i A/S Kastrup Glasværker.

Den første halvautomatiske flaskemaskine blev installe-

ret i Kastrup i 1938. I 1949 blev der suppleret med en mere avanceret såkaldt I.S.-maskine. I 1957 blev den første kunstner, Jacob Bang, ansat i Kastrup, og han designede bl.a. Amagerglasset. I 1961 blev sliberiet lukket. Året efter blev den gamle Owensmaskine slukket. Holmegård og Kastrup blev sammensluttet igen i 1965, og den mundblæste afdeling i Kastrup flyttede til Holmegård. Efter den mundblæste afdeling i Kastrup lukkede, blev der udelukkende maskinfremstillet emballageglas og flasker.



Personalet på glasværket i 1906. Bemærk at to personer har en flaske på en jernstang, kaldt en pibe

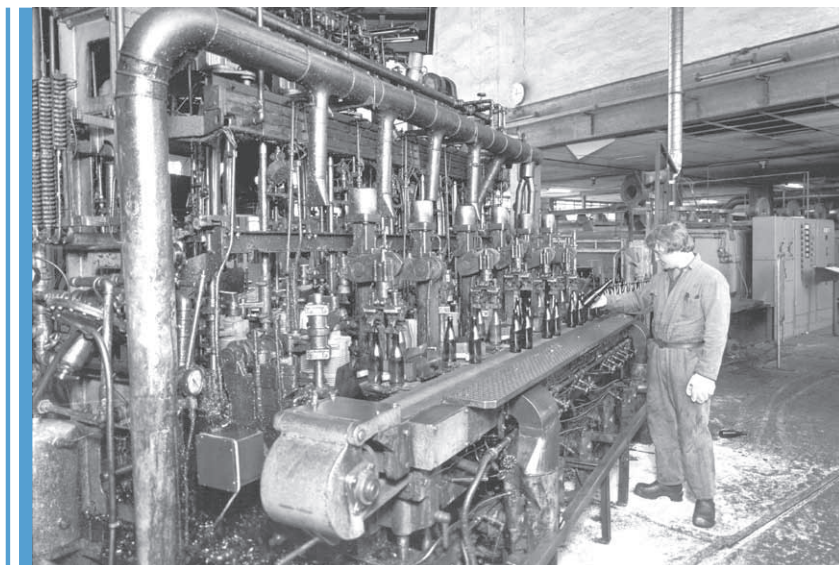


Den halvautomatiske flaskemaskine. Foto: John E. Carreby, 1947

FLASKEPRODUKTION

En væsentlig del af produktionen på Kastrup Glasværk har som nævnt været forskellige former for flasker og emballageglas. Carlsbergbryggeriet blev oprettet samme år som Kastrup Glasværk, og var en vigtig aftager af flasker fra Kastrup. Men også medicinalindustrien og svovlsyre-fabrikkerne var aftagere. I 1907-1908 blev flaskeproduktionen som nævnt koncentreret i et selskab, der omfattede Kastrup, Hellerup, Frederiksberg,

Odense, Århus, og Ålborg. Den gamle håndværker, flaskemageren, arbejdede normalt alene, fangede selv an, formede glasset i en forform og blæste i form. Ved hjælp af en særlig gaffel kaldet pohl blev halsen trukket ud og flasken blev derefter slået af piben. For at kunne lave mundstykket anbragte flaskemageren dernæst flasken i et hylster. Med højre hånd fangede han lidt glas an med et meget kort anfangerjern, kaldet et angeljern. Med det varme glas formede han en rigle, en kant omkring



Maskinpasser Kim Larsen ved I.S. maskinen K 31 i hytte 3.

Foto: Erik Jensen, Scandia Foto, ca. 1970

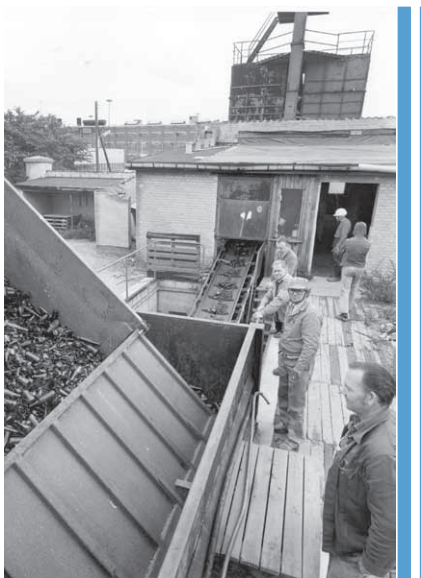
flasken. Til slut blev mundstykket formet med en saks. Der blev blæst flasker til 1938. Den første halvautomatiske maskine blev installeret i Kastrup i 1927. Maskinen blev betjent af en anfanger, en glasmager og en færdigblæser. Mundstykket blev dannet først i forformen og færdigblæseren blæste flasken ud i færdigformen med trykluft. Den første helautomatiske flaskemaskine fremstillet af amerikaneren Michael Owen i 1895 blev installeret i Kastrup i 1938. Maskinen havde 6-18 arme, der dyppede i det

smeltede glas, og ved hjælp af luft sugedes massen op i flaskemaskinen. Her blæste trykluft formen. De afkølede flasker afleveredes til køleovnen ca. hvert 3. sekund. I 1949 kom som nævnt en I.S.-maskinne der var hurtigere og mere præcis end Owensmaskinen. Den blev fodret med glasdråber fra den automatiske "feeder". En I.S.-maskine kunne producere 98 flasker i minuttet.

GENBRUG

Sammensætningen af råvarerne til glas er sand, soda og kalk, men samtidig genbrugte man også glasskår fra bl.a Carlsbergbryggerierne

Skårene blev læsset af på et bånd, og her blev ved hjælp af en kæmpemagnet alt metal som kapsler fjernet, og en stor blæser sorterede papir og kork væk. Glasskårene blev herefter smeltet sammen med den øvrige mængde: sand soda og kalk.



Skårknuseren. Foto: Erik Jensen, Scandia Foto, ca. 1970

ARBEJDSGANGEN

Der blev fremstillet flasker af grønt glas til øl, vin og snaps samt emballageglas til konserver og glas til medicin.

Arbejdsgangen var følgende i de sidste år:

Råstofferne blev transporteret til hytten på lastbilerne og kørte herefter i en skovlelevator op i råstofsiloerne.

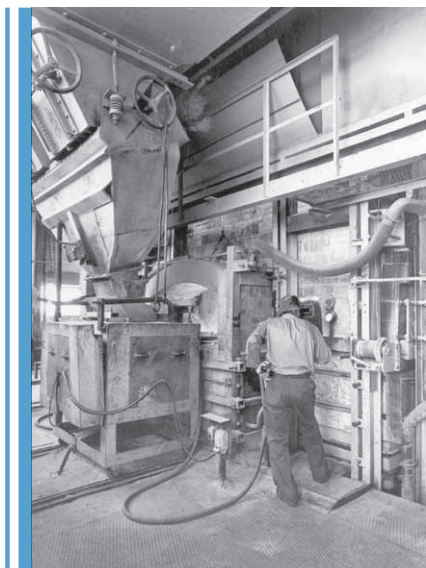
Råstofferne blev lukket gennem bunden af siloerne ned i en selvkørende vogn med vægt i det rette forhold.

Gennem bunden af vognen lukkedes råstofferne ned i en blandemaskine, hvor de blev blandet.

Fra blandemaskinen hævedes blandingen op i mensesiloen. Fra mensesiloen førtes mængden til ovnen, hvor den blev smeltet.

Den flydende glasmasse flød ud i den sidste del af ovnen, hvor den blev smeltet.

Den flydende glasmasse ledtes ud i den sidste del af ovnen, som kaldes feederen, hvorfra glasmassen i afmålte portioner



Mengen tilføres ovnen.
Smelter Kurt Stormly er ved at kontrollere fremløbet i ovnen.
Foto: Erik Jensen, Scandia Foto, ca. 1970

dryppede ned i flaskemaskinen, en I.S.-maskine.

Flaskemaskinen formede i to omgange den færdige flaske. Fra flaskemaskinen kørtes de varme flasker ind i et kølerør, hvor afkølingen skete langsomt.

Når flaskerne kom ud af køle-røret kontrolleredes de manuelt for eventuelle fejl.

De godkendte flasker blev pakket manuelt og kørte med trucks til lagerpladsen,

hvor de blev distribuerets til kunderne.

Arbejdet var populært opdelt i

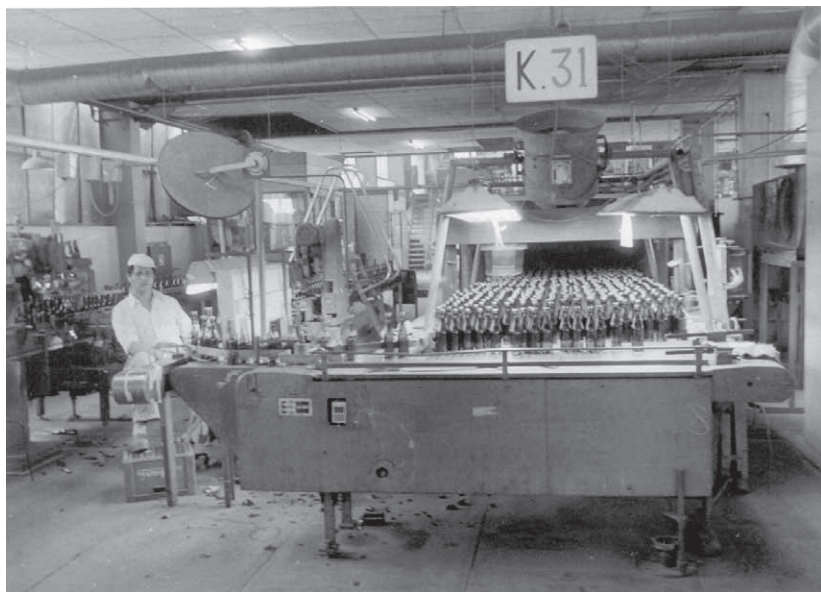
1. den varme ende som maskinpassere, banepassere og formskiftere tog sig af.
2. den kolde ende som beskæftigede sorterere og de, der pakkede flaskerne til aftagerne
3. smede
4. daghold, her var truckførere og chauffører, mængdeblandere, kontrolafdeling mm.

Det var et varmt, støjende og beskidt arbejde, og man blev udsat for oliedampe. På grund af det forurenende udslip af røg og klager måtte glasværket skifte til en dyrere olie.

Indtil 1976 blev der arbejdet i 4 holdskift dvs. man mødte 7 dage og havde 2 dage fri. Arbejdstiderne var 6-14, 14-22 og 22-6.

ARBEJDSSTYRKEN

Arbejdsstyrken bestod af faglærte f.eks. smede, ufaglærte arbejdere samt funktionærer. Både mænd og kvinder



Glassorteringen i ”den kolde ende”. Foto: ca. 1965

var repræsenteret. I løbet af 1960'erne kom en del gæstearbejdere fra især Tyrkiet og desuden en arbejdsstyrke fra Møn, der blev kørt herop i bus.

Fremmedarbejderne arbejdede først og fremmest i den ”kolde ende” d.v.s. ved sorteringen. Det skyldtes, at der var sikkerhedsproblemer i den varme ende. Her skulle være folk, der kunne forstå dansk hurtigt. Glasværket arrangerede kurser i dansk, men der var ikke nok tilslutning. Fremmedarbejderkvinderne var først og fremmest i om-

sorteringen, hvor der var et ekstra eftersyn af flaskerne.

DEN VARME ENDE

Edvard Svendsen, ansat fra 1949- 1979, fortæller følgende om at arbejde som smelter:

Man skal holde temperaturen i ovnen. De sidste år skulle man bare være der og se efter, men det var ikke så interessant som ved det manuelle, hvor man skulle styre temperaturen hele tiden. Ved det automatiske skulle man kigge på apparaturet for at se efter, om en knap lyste, så noget skulle indstilles. Og man skulle kigge ind i ovnen om glasset lå rigtigt, da det

ikke måtte komme for meget frem, for så skulle der mere ovntryk på. Brændere skulle skiftes og det skete i 50-60 graders varme. Når man havde været derinde, kunne man godt svede et stykke tid efter.

JUBILÆUM

I 1975 blev der plantet et egetræ ved glasværket på hjørnet af Alleen og Amager Strandvej. Det var en gave fra medarbejderne til virksomheden i anledning af Holmegårds 150 års jubilæum. Træet blev plantet af formanden for bestyrelsen, A.W. Nielsen, den administrerende direktør, E. Palsgård, og medarbejderrepræsentanten, kontrolingeniør Jens Møller Nielsen. Sidstnævnte udtalte bl.a. :

”Vi håber glasværket vil holde lige så længe som dette egetræ, og vi håber, virksomheden i samme takt som træet atter må vokse sig stærk ovenpå øjeblikkets afmatning.”

Desværre fik hverken træ eller virksomhedens afdeling i Kastrup næring nok.

KRISE

Konkurrencen fra udenlandske glasværker var en af årsagerne til sammenslutningen af de to glasværker i 1965. Glasværket kunne ikke øge produktionen på de eksisterende maskinanlæg. I slutningen af 1960'erne blev der dog investeret nye og mere rationelle maskiner. I begyndelsen af 1970'erne blev der indkøbt nye anlæg til Holmegård, mens Kastrup måtte nøjes med mindre forbedringer. I midten af 1970'erne kom et fald i forbruget af flasker bl.a. på grund af, at man begyndte at genbruge flasker, og priserne på råvarer steg.

Hellerup Glasværk, der var en del af koncernen blev derfor nedlagt i 1975, og produktionen af glasemballage blev koncentreret i Kastrup.

I begyndelsen af 1976 nedsatte Kastrup - Holmegård et udvalg, der skulle fremkomme med forslag til at modernisere og dermed bevare Kastrup Glasværk. Man havde bl.a. planer om at bygge nye mere tidssvarende anlæg.

STREJKE

I maj 1976 strejkede de ufaglærte arbejdere på glasværket, da ledelsen ikke ville give lønforhøjelse, fordi Industriefagenes Arbejdsgiverforening havde dekretet lønstop. De strejkende mente derimod, at lønforholdene sammenlignet med resten af hovedstadsområdet var for dårlige især for de grupper, der ikke var på skiftehold. De strejkende fik ingen støtte fra fagforeningen, da arbejdsnedlæggelsen var overenskomststridig.

Kommunisterne på Amager tilbød den nedsatte strejkekomité, at de kunne låne deres partikontor på Kastrup station og benytte deres telefon gratis. Man opnåede endvidere økonomisk støtte fra en hel del arbejdspladser. Strejkekomitéen oprettede blokadevagter på bryggerierne og på Holmegård Glasværk. På det sidste sted gik det ikke godt, for nogle af Holmegårdarbejderne kørte ind i blokadevagterne, og efterfølgende opstod der slagsmål mellem de to grupper. Strejken kom for arbejdsretten, og arbejderne måtte betale en bod. Efter 3½ uge

gik man i arbejde igen, da man fornemmede, at der kunne blive tale om lønforbedringer og bedre arbejdsforhold.

RESULTAT AF STREJKEN

I løbet af 1976 gik man fra 4 skiftehold til 5. Det betød at arbejderne i stedet for at arbejde 7 dage og holde 2 eller 3 dage fri nu skulle møde 5 dage og holde 3 dage fri, som mange andre i Københavnsområdet. Det væsentligste for de strejkende var dog, man gennem strejken lærte, at sammenhold gør stærk.

Fordomme om fremmedarbejdere blev gjort til skamme, da de også deltog i strejken. Sammenholdet blev endvidere bevist gennem en kampagne året efter.

Tidligere havde man f.eks. forgæves forsøgt sig med en fællesklub, nu kom der et fornuftigt samarbejde i stand mellem smedene og de ufaglærte.



For at redde glasværket gik arbejderne i aktion ved bl.a. at demonstrere prisforskellen på hvad De forenede Bryggerier betalte i forhold til andre aftagere. Fra venstre: ovnmurer Keld Petersen, overmaskinpasser Bent, smed Per Deleuran, og en mekaniker. Foto: Ole Hilby, 1977

DE FORENDE BRYGGERIER

Danske bryggerier importerede på det tidspunkt ca. 200 millioner flasker årligt fra specielt Tyskland, og det til trods for, at De forenede Bryggerier (Carlsberg og Tuborg) ejede 77 % af aktierne i glasværksselskabet. Samtidig fik de flaskerne billigere fra Kastrup end andre bryggerier i Danmark. Ledelsen hos A/S Kastrup-Holmegård overvejede dette år at lukke Kastrup

Glasværk, da man forventede et driftsunderskud på op imod 10 millioner kr. på regnskabet for 1976/77. Årsagen var faldende salg som følge af øget genbrug og stagnation i forbruget af de varer Kastrup - Holmegård leverede emballage til. Ledelsen besluttede at lukke en ovn midlertidig i Holmegård, hvilket betød at 75-80 mennesker ville blive arbejdsløse. Samtidig ville man lukke to ovne permanent i Kastrup, og endelig blev det i 1977 besluttet at lukke Kastrup

Glasværk over 2 omgange i løbet af 1978.

AKTION FOR KASTRUPFLASKER



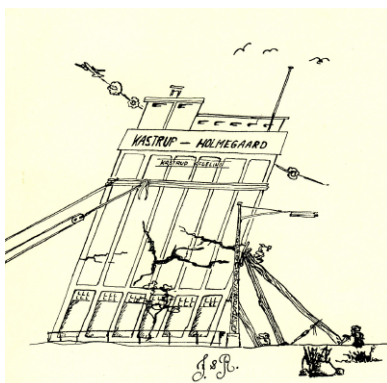
Mærkaterne til fordel for ølflasker produceret på Kastrup Glasværk

Som reaktion på fyringerne i Holmegård og nye trusler om lukning af Kastrup Glasværk i maj 1977 nedsatte arbejdere og funktionærer i Kastrup og Holmegård et aktionsudvalg. Udvalget gik i gang med at arrangere en kampagne for at få forbrugerne til kun at købe flasker fra glasværket. De skulle se efter K.H.-mærket i bundet af flasken. Til kampagnen blev der bl.a. fremstillet mærkater, hvorpå der stod:

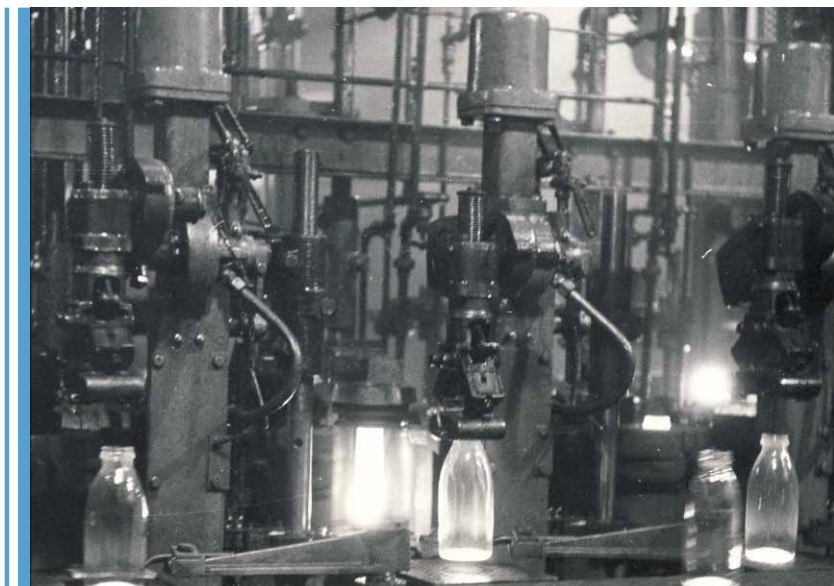
”K.H. i bunden – samfundsmag i munden” – og på et andet mærke: ”K.H. skal der stå hvis ikke lad toppen blive på”. Man forsøgte også at kæmpe for, at der til glasværkets kan-

tine kun blev indkøbt flasker med K.H. i bunden, men det lykkedes ikke. Leverandøren mente, det krævede for stort et arbejde at vende bunden i vejret på samtlige flasker.

Man aktionerede endvidere ved at spille en fodboldkamp med bryggeriarbejderne på Carlsberg, da det kom frem at samme bryggeri ville give 2 millioner til dansk fodbold, men samtidig som hovedaktionær ville lukke glasværket. Bryggeriet havde endvidere planer om at oprette en afdeling i Fredericia, som lå tættere på det udenlandske glasmarked.



Tegning fra bladet Skårbunken, informationsblad for glasværksarbejdere, Kastrup afd. illustrerer hvordan nogen prøver at holde bygningen oprejst, mens andre vil rive den ned. 1977



Da mælkeflasker blev produceret på glasværket.

Foto: Viggo Iversen, ca. 1960

MÆLKEFLASKER KONTRA PAPKARTONER

I 1962 indførte man kartoner til skolemælken i København og nogle år senere begyndte man at anvende plastik og papkartoner til emballage af mælken. Dermed var mælkeflaskernes tid forbi. Man forsøgte at redde glasværket ved at foreslå at genindføre mælkeflasken i stedet for papkarton. Der blev i september 1977 skabt kontakt til den socialdemokratiske miljøminister,

Niels Matthiasen, der ville fremskynde en rapport fra miljøstyrelsen om mælkeemballage. Rapporten havde indtil da været under udarbejdelse i 2 år. Men bestræbelserne for mælkeflaskens genindførelse var forgæves.

Et nyt lovforslag pålagde pr. 1.2.1978 afgifter for glas- og plastemballage på mellem 20-90 øre afhængig af størrelse, dåser 25 øre pr. stk. og papkartoner - mælk undtaget - 15 øre pr. stk.

Glasværkets ledelse protesterede, og anførte, at glas var

det eneste egnede til genbrug, men det hjalp ikke. Datidens ”grønne afgifter” blev gennemført.

Aktionsudvalget talte endvidere med miljøministeren om lempelse af miljøkravene, da der var klager fra kommunens borgere over støj fra fabrikken om natten. Støjen var 10 decibel over det tilladte, og

samtidig var svovlindholdet i den anvendte olie 1 % over det tilladte. Udvalget ville derfor undersøge mulighederne for støtte til nye maskiner, der var mere miljøvenlige. Men så langt nåede man ikke. Aktionsudvalget forsøgte også forgæves at skabe grundlag for, at arbejderne selv kunne overtage Kastrup Glasværk.



Afskedsfest 1.maj 1978 for det første hold fyrede

GLASVÆRKET SKAL LUKKES

I december ændrede glasværkets ledelse beslutningen om tidspunktet for lukningen, i det produktionen ved ovn K1 skulle slukkes som aftalt den 1.4 1978 mens produktionen ved ovnen K 3 skulle fortsætte indtil en ny ovn i Fensmark var opført. Ledelsen havde sammen med fagforeningerne i samråd med handelsministeren fået sikret forskellige former for økonomisk hjælp til en ny ovn på Fensmark. Arbejderne i Kastrup stemte med et stort flertal ja til den nye plan og opgav dermed kampen for at redde arbejdspladsen. Man var glad for, at glasproduktionen trods alt blev bevaret i Danmark.

I december blev der endvidere nedsat et rådgivnings-udvalg for henholdsvis timelønnede medarbejdere og funktionærer, der skulle hjælpe de afskedigede videre. Ledelsen betalte endvidere store annoncekampagner for at skaffe arbejde til de fyrede, samt tilbud om kurser og flyttetilskud. Der blev etableret et fond til dækning af udgifter ved jobskifte

som f.eks. tilskud til køb af bil, så man kunne arbejde langt fra hjemmet.

Den 1. maj 1978 blev der holdt afskedsfest for de første 150 fyrede medarbejdere.

DEN SIDSTE TID

Den sidste tid på glasværket var for mange en tid med bitterhed og ærgrelse. En god arbejdsplads skulle lukke, og det virkede uforståeligt og urimeligt. En endegyldig forklaring får vi nok aldrig, men mange gjorde deres egne tanker, nogle af dem kommer her.

Edvard Svendsen (f. 1915) fokuserer på den ustabile arbejdskraft:

I begyndelsen var arbejderne mere stabile. Der blev mere sjusk til sidst. Der var alt for megen udskiftning. Ikke så meget fast mandskab. Vi fik tyrkere og vi fik folk fra Møn. De var også stabile, men det var ikke det samme miljø, for det var nye folk hver dag. Der blev nok skiftet 50 ud pr. måned. Der var udskiftning, fordi der var arbejde nok at vælge imellem, og kan en mand tjene lige så meget på daghold, som på skiftehold, så



Rådgivningsudvalget, der blev nedsat for at hjælpe de fyrede videre. Fra venstre: værkfører Robert Rasmussen, tillidsmand Peter Schmidt, SID, sociolog Thomas Boje, automatmand Leif Eibert Olsen, personalechef John O. Bresson, socialrådgiver Gritt Ingvorsen, maskinarbejder Jørgen Andersen, tillidsmand for smedene Mogens Jacobsen. Foto: Erik Jensen, Scandia Foto, 1979

vil han ikke arbejde på skift. Vi andre var lidt mere bundet, fordi vi havde lejlighed (i glasmager-rækkerne). Så vi var nærmest nødt til at blive.

Kurt Esmann analyserer lukningen på følgende måde: *Kastrup Glasværk var et gammelt område og havde fabriksboliger. Ledelsen var af den opfattelse, at arbejderne var noget, der bare var der, som man kunne gøre med, hvad man ville..*

Det var besværligt at forhandle med Kastrup Glasværk, ledelsen var

gammeldags, kunne ikke stille om. I de sidste år var der problemer med, at der ikke blev foretaget de nødvendige investeringer, trods stort overskud og høj aktiekurs. Man kunne mangle reserverede i lange perioder. Da man kom til erkendelse af, at investering var nødvendig, var det for sent. Allerede ved sammenlægningen var der frygt for, at det hele skulle flytte til Fensmark. Danneskiold - Samsø familien afbandede aktier til bryggerierne efter sammenlægningen.

Bryggerierne har nu den overvejende

aktiemajoritet. De købte flasker i udlandet, men sad på et glasværk, hvor de selv kunne bestemme prisen. De udenlandske flasker var af dårlig kvalitet. Meget forunderligt, at det skulle lukke.

Emil Svendsen forstod heller ikke lukningen.

Vi var sure og gale og bitre, da de lukkede glasværket. Det var politik det hele, for de havde lige bygget hytte tre, og så vidt jeg husker, havde vi 96 % fejlfri flasker i om-sortering, altså det gode, og de lå på 76 % på Holmegård. Det var da Carlsberg kom ind i det, det var det. Jeg ved ikke noget om ejerforholdet, jeg ved bare, at da Carlsberg kom ind i det, så lukkede de, det gjorde de. Vi blev holdt hen. Men alligevel tænker man, det er løgn, at de skal lukke, men det var det altså ikke. Vi drømte ikke om det.

SÅDAN GIK DET ARBEJDERNE DA GLAS- VÆRKET LUKKEDE

Sociologen Thomas Boje undersøgte i samarbejde med Rådgivningsudvalget på Kastrup Glasværk hvordan det gik de fyrede medarbejdere dels efter første fyringsrunde i 1978, hvor 158 arbejdere og 23 funktionærer blev fyret og

dels ved den endelige lukning i 1979, hvor 172 arbejdere og 25 funktionærer blev afskediget. Lukningen medførte, at SID -afdelingen i Kastrup fik mange arbejdsløse. Andre fik arbejde i lufthavnen, på Superfos eller Villadsens Fabrikker, men i februar 1980 var 32 % stadig arbejdsløse, mens 16 % havde forladt arbejdsmarkedet primært for at gå på efterløn.

BYGNINGERNE

Efter lukningen af glasværket forfaldt bygningerne mere og mere, det blev efterhånden et sørgeligt syn specielt for dem, der havde haft tilknytning til glasværket. Først ca. 20 år efter lukningen blev grunden solgt, og fabriksbygningerne revet ned. Men det gamle glasværksområde ligger stadig ubebygget hen.

Den sidste rest af glasmager-rækkerne, Købmandsgården blev jævnet med jorden i løbet af 1980'erne.

Holmegård Glasværk lukkede endegyldigt i 2008 efter nogle turbulente år, men en flaskeproduktion finder stadig sted ved Holmegård af et andet firma.

KASTRUP GLASVÆRK - 30 år efter



I september er det 30 år siden, glasværket lukkede. Den over 130 år gamle fabrik i Kastrup har sat sine spor i erindringen hos både de tidligere ansatte, deres familie og borgere i kommunen.

Vi vil i samarbejde med 3F Kastrup genopfriske historien om glasværket med billeder og film fra de sidste år glasværket var i drift. Desuden afholdes et glasloppemarked.

KASTRUP GLASVÆRK - SIDSTE SKIFTEHOLD

Fredag den 18. september - onsdag den 30. september 2009

Hovedbiblioteket

I billeder og ord fortæller vi om de sidste ca. 20-30 år på glasværket, hvor alt foregik ved maskiner. Produktionen af mundblæst glas var overført til Holmegård i 1964, tilbage var maskinfremstillede glas først og fremmest flasker.

Udstillingen vises endvidere i 3F Kastrup i oktober.

Nærmere herom i lokalpressen.

GLASLOPPEMARKED

Lørdag den 19. september kl. 10-15

Hovedbiblioteket, mødelokalerne

Medlemmer af Glashistorisk Selskab sælger ud af deres samlinger. Kom og gør et godt kup og tag gerne dine egne glas med og få oplysninger om og evt. vurdering af glassene.

FILM OM KASTRUP GLASVÆRK

Onsdag den 7. oktober kl. 14.00

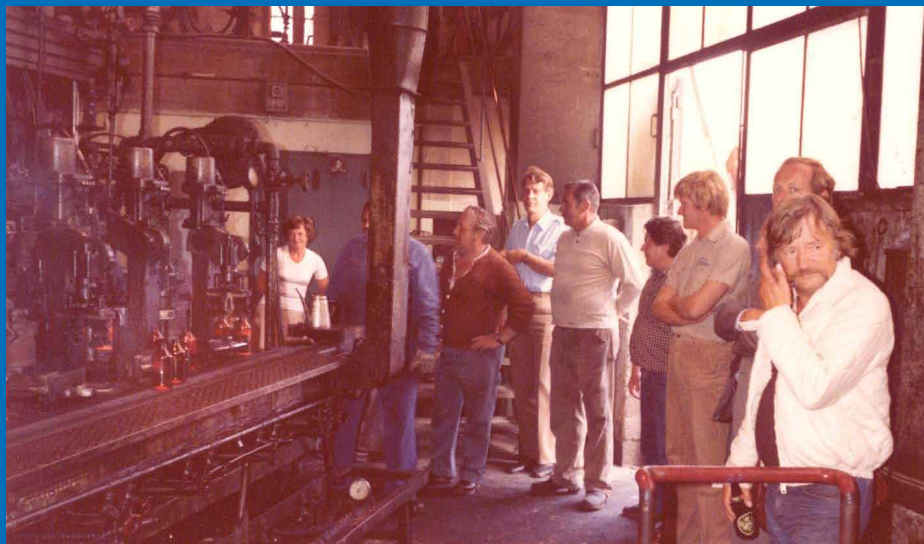
Hovedbiblioteket

Ny film om Kastrup Glasværk, der indeholder klip fra filmene om strejken på værket i 1976 og lukningen i 1979 samt helt nye optagelser med bl.a. interviews med tidligere medarbejdere.

Fotografering og klip: Bent Staalhøj.

Filmen har premiere i 3F Kastrup, Saltværksvej 2. oktober.

Nærmere herom i lokalpressen.



De sidste producerede flasker på Kastrup Glasværk 1.9.1979
Fra venstre: Bent Falk Jensen, Sven Jensen, mængdeblander Henrik
Rosenberg, Jens P. Andersen, Hans Berthelsen, direktør Leonhard
Schroder, og Freddy V. Larsen.

HENVENDELSE & ÅBNINGSTIDER

Hvis du har billeder, oplysninger eller andet af lokalhistorisk interesse, så henvend dig til Stads- og lokalarkivet.

VI HAR ÅBENT

Mandag	12.00 - 19.00
Tirsdag	12.00 - 16.00
Fredag	12.00 - 17.00

STADS- OG LOKALARKIVET HAR DESUDEN UDSILLINGER PÅ:

Kastrupgårdssamlingen
"MIDT PÅ AMAGER" & "KASTRUPGLAS"

Tirsdag til søndag 14.00-17.00

Onsdag tillige 14.00-20.00

Plyssen Amager Strandvej 350:

PERMANENTE OG

SKIFTENDE UDSILLINGER

Lørdag og søndag 13.00-16.00