

MÅNEDSBLADET

-glemmer du ...



Københavns Lufthavn



TÅRNBY KOMMUNES LOKALHISTORISKE SAMLING

NR. 6

JUNI/JULI 1994

KØBENHAVNS LUFTHAVN KASTRUP

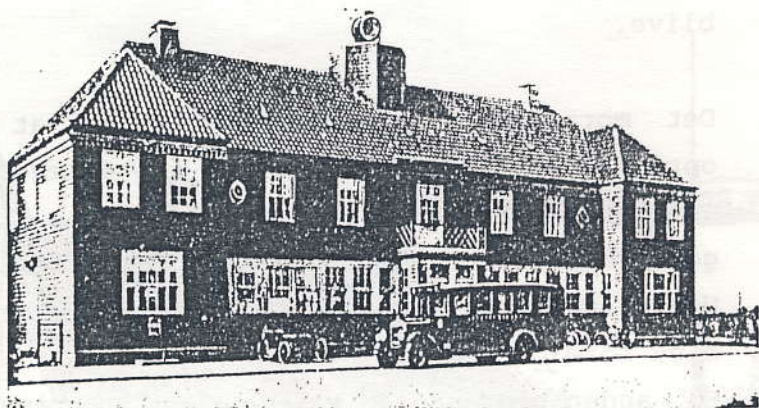
Tårnby Kommune har på godt og ondt været vært for Københavns Lufthavn i Kastrup. Der har været problemer med støj og luftforurening og med de mange ekspropriationer i forbindelse med lufthavnens udvidelser gennem årene. Men lufthavnen har samtidig givet arbejde til mange borgere i Tårnby og har skabt arbejdspladser på andre tilknyttede virksomheder. Der har været overvejelser om at flytte lufthavnen til Saltholm, men den seneste udbygning af et landanlæg til en måske kommende Øresundsbro har cementeret, at lufthavnen er kommet for at blive.

Det morsomme i denne forbindelse er, at den oprindelige begrundelse for at anlægge en lufthavn netop her var, at der kunne opnås gode forhold for vandflyvere og for luftskibe. Udviklingen har vist, at begge typer hurtigt blev forældede.

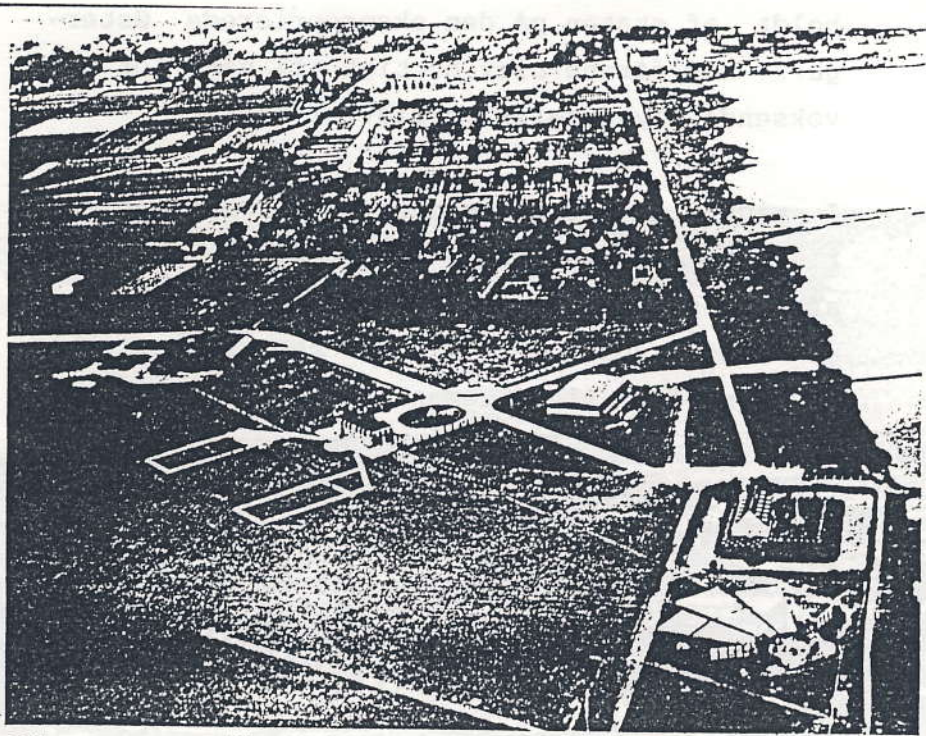
En anden begrundelse var, at en placering på Amager ikke ville gribe forstyrrende ind i udviklingsmulighederne for Københavns Havn, et hensyn som også har vist sig at være forældet.

LUFTHAVNENS INDVIELSE

Lufthavnen blev indviet den 20. april 1925, og var verdens første helt civile lufthavn. Lufthavnen var udstyret med en vandflyvebro, hangarer og en lufthavnsbygning, der var opført helt i træ med røde tagsten. Bygningen blev hurtigt døbt "Træslottet" eller "Sommerpaviljonen", da man jo i de første år kun fløj om sommeren og i godt vejr.



*Den første administrationsbygning i
lufthavnen. Ca. 1930.*



Et vue over lufthavnsområdet. Ca. 1928.

Administrationsbygningen ses i midten, og ude

til højre ses Hammers restaurant, som var

indrettet i det gamle krudthus med fri udsigt

til start og landing både til lands og til

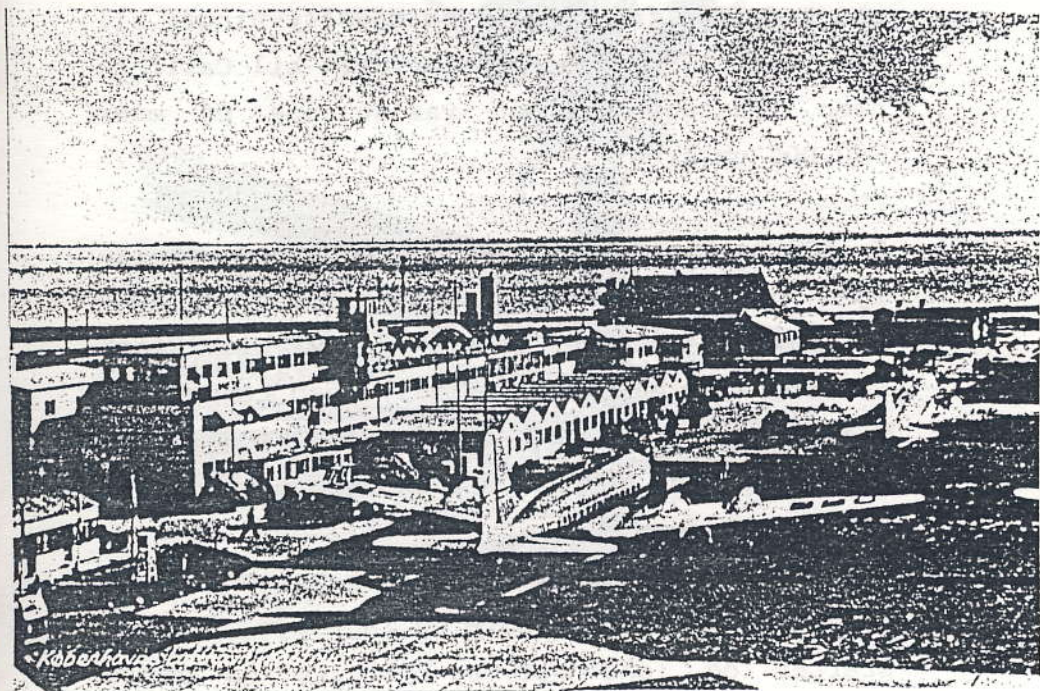
vands.

Landingsbanerne var græsmarker, hvor man havde får til at sørge for "klipningen". Fårene blev holdt af staten på den eksproprierede Østergård. Men fårene blev hurtigt til gene for den voksende flyvetrafik og blev afskaffet.

I vinter- og forårsmånederne var bunden for blød og sumpet til at lande på, og det gav afbrydelser i flyvningen. Den tyske besættelse af Københavns lufthavn havde som sideeffekt, at der blev anlagt cementbaner, som bevirkede at der nu kunne flyves hele året.

Senere blev der krav om udvidelse af banerne og bygningerne, og om bedre vejforbindelser til lufthavnen. Igen blev der eksproprieret, og det gik hårdest ud over Maglebylille, som stort set forsvandt.

En ny lufthavnsbygning var allerede opført i 1939, tegnet af arkitekten Vilhelm Lauritzen, og ved ibrugtagningen af denne fik lufthavnen sit endelige navn Københavns Lufthavn i stedet for det hidtil brugte Kastrup Lufthavn. Lufthavnen på Amager havde nu fået et internationalt navn, og 1939 var da også et trafikalt rekordår. Som noget helt nyt serverede en stewardesse forfriskninger ombord.



Lufthavnsbygningen fra 1939, tegnet af Vilh.

Lauritzen. Foto ca. 1946.

TRAFIKKNUDEPUNKT OG JETALDEREN

I 1946 og 1947 blev der yderligere udbygget, og lufthavnen var nu Europas trediestørste. Det nydannede fællesnordiske "oversøiske SAS" startede de første atlantehavsflyvninger til USA, og i 1954 åbnedes polarruten til Californien. Passagerantallet var nu oppe på over 700.000 om året.

I 50erne kom så jetflyene. Lufthavnen skulle igen udvides til verdens mest moderne jetlufthavn. Avanceret teknisk udstyr blev taget i brug, og en kæmpeterminal, igen tegnet af Vilhelm Lauritzen, kunne indvies 10. maj 1960. Denne bygning danner stadig grundstammen i Udenrigsgården.

Dengang i 60erne var det stadig muligt, at gå ud på de såkaldte fingre og iagttage flyenes starter og landinger, og betragte de mange rejsende. Lufthavnen var et yndet udflugtsmål, og dannede ramme om mange dagdrømme om eventyr i det fjerne. Kravene til sikkerhed gør, at man i dag kun kan betragte de store maskiner for enden af Amager Landevej ved burgerbarens udkigsplateau.

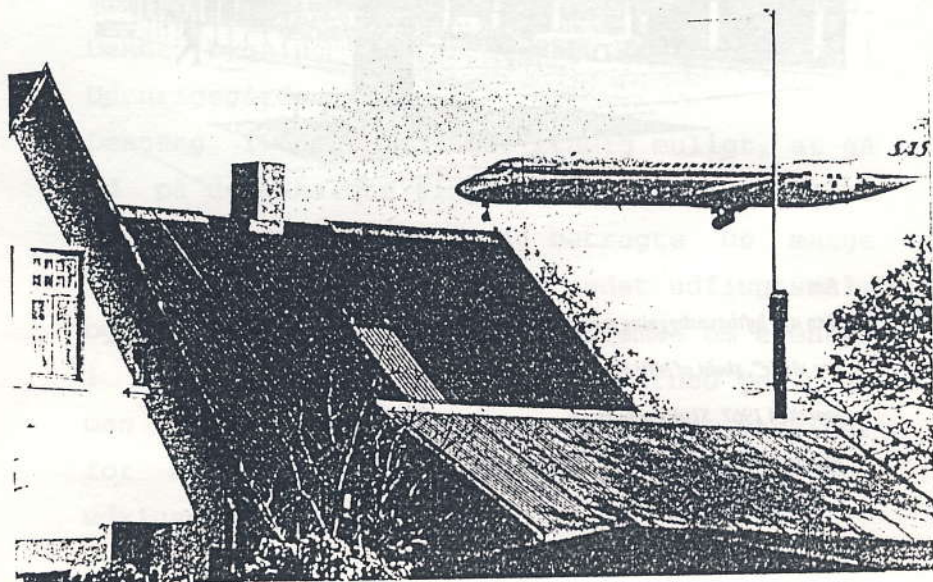


Den nye lufthavnsbygning med skulpturen "De fire vinde", skabt af billedhuggeren Henning Starcke i 1967. Skulpturen er nu nedtaget. Foto ca. 1970.

LUFTHAVNEN I DAG

Lufthavnen spiller stadig en væsentlig rolle for erhvervslivet i Tårnby, skønt også SAS har måttet drage konsekvenser af de dårlige tider. Lufthavnens område ligger tæt på de bebyggede områder og giver daglige påmindelser om sin tilstedeværelse.

På fotoet ses et velkendt syn for borgere i Tårnby Kommune. KT-Postens arkiv.



Hvis du har billeder, oplysninger
eller andet af lokalhistorisk inter-
esse, så henvend dig til :

LOKALHISTORISK SAMLING
KAMILLEVEJ 10
2770 KASTRUP

ÅBNINGSTID:
MANDAG 16 - 20
TIRSDAG 12 - 16
FREDAG 12 - 15

~~~~~  
Lokalhistorisk Samling  
har desuden en fast  
udstilling på Kastrupgård:

MIDT PÅ AMAGER

Åbent: tirsdag - søndag 14 - 17  
          onsdag tillige 19 - 21