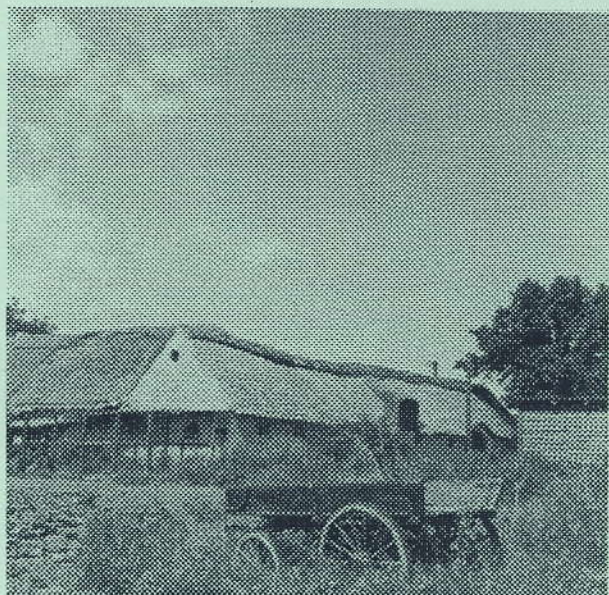


MÅNEDSBLADET

Glemmer du



MAGLEBYLILLE-
den forsvundne landsby
Nr. 4 April 1998
Tårnby Kommunes
Lokalhistoriske Samling

LOKALHISTORISK SAMLING i 25 ÅR

Den 1 april kan Tårnby Kommunes "hukommelse", Lokalhistorisk Samling, fejre 25 års jubilæum. I 1973 besluttede kommunalbestyrelsen at oprette denne samling og ansætte journalist Gerhard Taarnby til at forestå indsamlingen af kommunens historiske minder. Basis i samlingen var bl.a. ældre fotografier, der allerede i 1950'erne var blevet indsamlet af en lokalhistorisk interesseret komite. Opgaven som indsamler varetog Gerhard Taarnby, indtil han i 1984 måtte trække sig tilbage på grund af alder. Men i 1979 var personalet blevet udvidet med bibliotekar Inger Kjær Jansen, der stadig leder den lokalhistoriske samling.

Ved samlingens oprettelse i 1973 blev der stillet et kælderlokale på Kastrupgård til rådighed. Men da det nye hovedbibliotek blev indviet på Kamillevej, flyttede samlingen hertil.

Der er gennem årene blevet indsamlet mange hyldemeter spændende lokalhistorie både i form af fotografier, men også gamle dokumenter, protokoller, breve og erindringer. Her kan man finde mange oplysninger om kommunens historie, foreninger, virksomheder og slægter. Mange borgere og foreninger har gennem de forløbne 25 år beriget samlingen med afleveringer fra skuffer og skabe. Men samlingen har også købt bøger, klippet i lokalaviser og blade og anskaffet kopier af bl.a. kirkebøger fra 1676-1890 og folketællingslister tilbage til 1787 og frem til 1911 til stor glæde for slægtsforskere. Desuden har samlingen udgivet en række lokalhistoriske bøger. Den første var "Amagerbørn år 1900 fortæller" i 1982. Den nyeste bog "Nybyggere på Vestamager" kom i slutningen af 1997. Samlingen har siden 20-års jubilæet i 1993 udgivet det gratis månedshæfte "Glemmer du".

Vi har haft stor glæde af de afleverede fotografier og arkivalier til de mange lokalhistoriske udstillinger. Den første udstilling løb af

stabilen på Tårnby rådhus i 1975. I løbet af de seneste par år har lokalhistorisk samling fået 2 udstillingslokaler på Kastrupgård-samlingen og muligheder for skiftende udstillinger på "Plydsen". Derudover hjælper samlingen i det daglige med at besvare lokalhistoriske spørgsmål og finder frem til relevant materiale.

Lokalhistorisk Samling er altid interesseret i at modtage lokalhistorisk materiale fra borgerne. Uden disse afleveringer kan samlingen ikke udbygges.

Vi vil gerne sige tak for al den goodwill, vi har modtaget gennem årene og håber det gode samarbejde mellem borgere og arkiv vil fortsætte.

I anledning af jubilæet har vi valgt at lave en udstilling om Maglebylille, som blev offer for landets trafikale udvikling, da lufthavnen skulle udvide. Vi håber, at vi med udstillingen kan genskabe lidt af den landsbyidyl, der herskede her. Samtidig er målet med udstillingen også at vise, hvor vigtigt det er at bevare fortidens minder som f.eks. fotografier og arkivalier.

MAGLEBYLILLE HISTORIE

Stednavnet Maglebylille optræder første gang i de historiske kilder i 1377. Men der findes fund fra oldtiden, der viser, at der allerede ca. totusind år inden da, havde boet mennesker her. I 1914 fandt man på Troldebakken eller Møllehøjen, som den også blev kaldt efter den ældste mølle, en stor gravhøj, der indeholdt 3 begravelsespladser fra både den ældre og den yngre stenalder. I 1921 fandt man yderligere 6 bronzealderhøje nord for "Troldebakken". En af højene på Petersdal viste sig at indeholde en helt speciel grav fra jernalderen. Disse udgravninger er omtalt i Sven Jans' bog : Amagers oldtid.

I følge sagnet har Troldebakken navn efter nogle troldefolk der boede her. Højene hævdede sig hver juleaften på ildstøtter, så man her kunne se trolde danse. I den ene høj boede "Hyve-Trold". Når man kom forbi denne høj om natten, for man vild.

I 1600-tallet var der 17 gårde og 8 huse i byen heraf var 2 af gårdene fæstet af hollændere i St. Magleby. Under svenskekrigene blev hele landsbyen brændt ned. Byen var meget fattig. Mange af bønderne måtte låne penge af de rige hollandske naboer, der fik endnu flere gårde i byen i fæste. Gårdrækken lå i 1700-tallet på begge sider af byvejen fra Kastrup. Mod øst lå fælleden, brandkæret og lergravene, mens tofterne og haverne lå syd og vest for gårdene. Efter fælledens udskiftning i 1798 blev bl.a byens største gård Petersdal og Østergård opført.

I 1801 boede 179 personer i Maglebylille fordelt på 34 familier- 100 år senere var indbyggertallet på 384 fordelt på 59 gårde og huse.

MAGLEBYLILLE BYLAUG

Bylauget tog sig af de fælles opgaver og arealer i byen. Lauget lønnede vægteren, der bl.a. opkrævede leje af byens plantehave og lergrave. Lauget sørgede for, at byens brandsprøjte var i orden og at der var forfriskninger til mandskabet ved ildebrandene. Bylauget havde endvidere ansvaret for at veje og grøfter var i forsvarlig stand også i snevejr. Bylauget fastlagde bl.a. også regler



Beboere fra Maglebylille på foreningsskovtur i Kongelunden. Ca. 1895

for afhentning af tang på stranden. Formanden for bylauget var oldermænden, der indkaldte til gæstestævne for bylaugets medlemmer, det vil sige alle hartkonrsejerne i byen. I nyere tid blev bylauget bl.a benyttet ved de mange sager vedr. eksproprieringen af landsbyen.

Der er bevaret protokoller fra Maglebylille Bylaug helt tilbage til 1831 og frem til bylauget blev nedlagt i 1973. Bylaugets formue skulle fremover benyttes til blomsterudsmykning af mindestenen over de faldne fra besættelsestiden.

AMAGERBRUG

I Maglebylille blev jorden dyrket på samme måde som i de andre byer på Amager.

En speciel ting havde man dog i landsbyen, nemlig en fælles plantehave, som ejedes af bylauget. Her såede jordbrugerne f.eks. kål, og når disse var tilstrækkelig store, blev de plantet ud på marken.

Man benyttede tangen ved strandkanten til kulerne om vinteren. Der var ofte kamp om tangen, så bylauget fastlagde i 1850 nogle regler om afhentningen. Tangen måtte ikke hentes før solopgang eller efter solnedgang, og ikke sammenhobes på stranden. Tangen blev først anset for bjærget, når den var kørt op på tanglægget eller lå på ejerens jord. Grøn tang måtte ikke køres i bunker men skulle fjernes med det samme. Hvis man ikke overholdt disse bestemmelser, skulle man i 1850 betale 4 rigsdaler til byens kasse.



Der sorteres spinat på Søndergård. Navne efterlyses. Ca. 1930.

De første tærskværker på Amager blev benyttet i 1870'erne. For at kunne finansiere disse værker slog man sig sammen i aktie- eller andelsselskaber. Ikke-aktionærer kunne leje dem, dog havde aktionærerne første ret. Rækkefølgen af brugsretten blev afgjort på en auktion. Selskabet ansatte fyrbøder og ilæggere.

Efter statens ekspropriationer i 1920'erne og 1940 fortsatte flere af de tidligere gårdejere som forpagtere, indtil staten endelig inddrog jorden til lufthavnen i 1969.

FISKERI



Thyges Bro eller Maglebylille Broen, der lå ved Amager Strandvej. Til venstre ses Tovegårds Alle. Ca. 1923

I 1858 blev der anlagt en landingsbro ved Maglebylille til gavn for fiskeriet i byen. Broen blev også kaldt for Thyges Bro efter fiskeren Thyge Nielsen der sammen med F. Larsen havde bygget broen. Senere blev der dannet et brolaug. I 1927 overlod Maglebylille bylaug strandretten på begge sider af broen til brolauget. Lauget blev opløst i 1937 og broen delt imellem de 7 medlemmer af lauget. På dette tidspunkt var der fiskerne Georg Frandsen, Johannes

Theisen, Peter og Svend Nielsen, P. Kofod Hansen og Kristian Nielsen.

Til trods for lufthavnens placering i Maglebylille fik fiskerne alligevel dispensation til at anvende broen helt indtil 1952.

FORENINGER

I Maglebylille var der flere foreninger bl.a en salonskytteforening, en jagtforening, og en syge-og begravelseskasse. Byens beboere var også medlemmer af foreninger, der samarbejdede på tværs af byerne i Tårnby kommune f.eks. et tærskeselskab, Amagerlands Producentforening og som det fremgår af fotografierne også Amager Skytteforening. I Maglebylille fejrede man fastelavnen med fastelavnsryttere og tøndeslagning som i de andre byer på Amager.

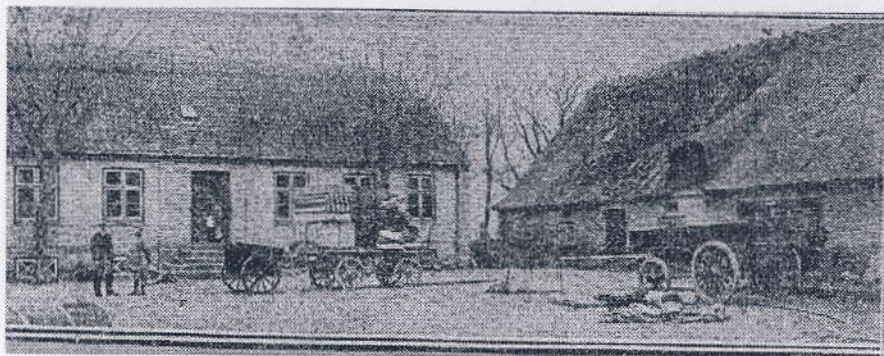


Fastelavn i byen 1937. Fra højre Orla Hansen, Knud Erlandsen og Gert Bastian Olsen. Ca. 1937

EKSPPROPIERING

I 1920 indstillede en nedsat luftfartskommission, at den bedste placering for en civil flyveplads ville være Amagers østkyst ud for Maglebylille. Placeringen her ville "ikke gribe forstyrrende ind i udviklingsmulighederne for Københavns Havn". Kastrup Lufthavn blev vedtaget, og staten gik i gang med at ekspropriere bl.a. 322 hektar jord fra gårdene Petersdal og Østergård. Staten overtog driften af Østergård, mens resten blev forpagtet til de tidligere ejere.

I midten af 1940'erne eksproprierede staten igen ejendomme i byen, men da lufthavnen først fik brug for en udvidelse 25 år senere, blev disse gårde forpagtet til de tidligere ejere. Den 15. oktober 1969 kom Kongens foged og satte de sidste 5-6 familier ud af de gamle slægstgårde.



Petersdal i 1921. Familien Utzon flytter fra Petersdal, efter at staten har eksproprieret

Hvis du har billeder, oplysninger eller andet af lokalhistorisk interesse, så henvend dig til:

LOKALHISTORISK SAMLING

KAMILLEVEJ 10

2770 KASTRUP

TLF. 32 46 05 45

ÅBNINGSTID:

MANDAG 16-20

TIRSDAG 12-16

FREDAG 12-15

Lokalhistorisk Samling har desuden udstillinger på Kastrupgårdsamlingen:

Midt på Amager og Kastrup Glas

Åbent: tirsdag - søndag 14-17

onsdag tillige 19-21

Og på Plydsen, Amager Standvej 350, 1.sal:

Kastrupfiskerne og havnen, Plydsen, og

Fra Sverige til Tårnby.

Åbent: Lørdag og søndag 12-16