

MÅNEDSBLADET

# -Glemmer du ...



NR. 2      FEBRUAR 1995

TÅRNBY KOMMUNES LOKALHISTORISKE SAMLING

# Isvintre

Den hvide vinter er over os og fejmaskiner dominerer gader og veje. Sjappet ligger tykt og gør enhver cykel- og gåtur til et mareridt, skønt det der med snerydning er blevet en ret så effektiv sag, sammenlignet med fortidens "snekrads".

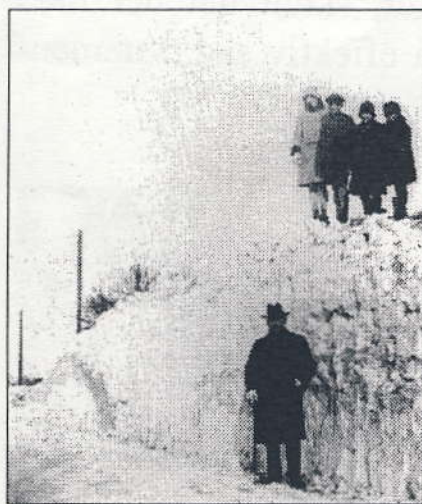


*Fejemaskine på Tømmerupvej. 1979.*



# Snerydning i Ullerup

Snerydningen var tidligere en opgave for bylauget og i bogen Til Ullerup beskriver Ib Svendsen snerydningsprocedurerne:



*Viberup i sne. 1929.*

"At der har været meterhøjt med sne, kan dokumenteres med fotos. Snekasterne kunne ikke kaste så højt, men man klarede problemet ved at banke et par vognstænger ind i den allerede opkastede sne og derpå lægge sidestykket fra en stivvogn op på ladet, hvor

der stod en snekaster og ekspederede den videre. Det var iøvrigt ikke nogen dårlig

tjans at være snekaster. Rent bortset fra at man kunne tjene lidt ekstra derved, gav det også anledning til hyggeligt socialt samvær. I den forbindelse var det meget praktisk, at landsbyens mere eller mindre autoriserede værtshuse lå jævnt fordelt langs

Tømmerupvej. Man kunne f. eks. stille den første tørst bag købmanden i Viberup, energisk grave sig frem til "Cafe Cykelhjulet" alias "Mellemsmeden" og ende hos købmanden i Ullerup, som man så efter bedste evne og økonomisk formåen søgte at tørlægge. Så vidt jeg har forstået, var de forskellige gårde forpligtet til at stille med mindst en mand, og hele menageriet blev koordineret af den valgte snefoged."



*Nordre Røse fyr.*

*Ca. 1960.*

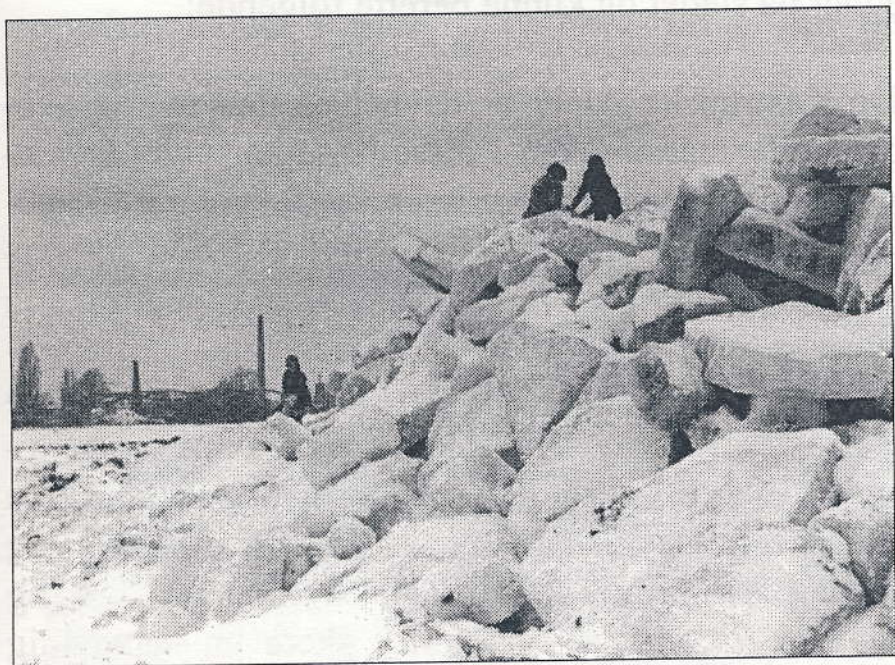


# Snekrads

I bogen Lillebror fra Saltværksvej beskriver Karl Pedersen snerydningen fra omkring 1930 på følgende måde:

"Uanset de mange arbejdspladser i kommunen var konjunkturerne skyld i mange arbejdsløse, især blandt ufaglærte. Det var tredivernes svøbe og det har I sikkert hørt om før. Rækkerne af arbejdsløse var lange, når de dagligt stillede til kontrol i Arbejdsmændenes Forbund på Saltværksvej, og på Rådhusets socialkontor måtte mange endnu dårligere stillede møde op til den ugentlige udbetaling af socialhjælp. Ikke så underligt at så mange som muligt om vinteren prøvede at få et snetegn - retten til at melde sig hos de udpegede snefogeder i kommunen, når der var faldet så megen sne, at snekastning skulle iværksættes. Før 1938 var der en snekastningsordning, hvorefter ejendomme af en vis størrelse skulle stille så og så mange mand til snekast. Nu blev det betalt over skatterne. For mange kunne det være et hårdt job, i dårlig fysisk kondition og med almindeligt dagligtøj med eller uden en tynd overfrakke og fodtøj, der mindst af alt var egnet til snekast. Aviser gjorde god

nytte under skjorten. Naturligvis blev der trods kul-  
den kompenseret på energien og ikke al sneen blev  
flyttet. Men de penge, det gav at gå på "snekrads",  
var alligevel mere værd end den daglige understøttel-  
se."



*Amager Strand i sne.*

*Ca. 1960.*



## De Kastrupske Alper

Helt tilbage i 1881 oplevede Kastrup en isvinter, som aldrig før. Illustreret Tidende havde en reporter og en tegner på stedet og kunne berette følgende:

"De Kastrupske Alper er navnet på den nyeste geologiske formation, som i disse dage har taget københavnerens videnskabelige interesse fangen og har udrustet adskillige polar-ekspeditioner til den interessante ø Amager, der ligger København så nær og dog kun gæstes af hovedstadens beboere, når naturkræfterne en enkelt gang gøre den til skueplads for ekstraordinære optrin som en ildebrand eller i nærværende tilfælde - mærkelige isformationer. Sådanne indtrådte pludselig natten mellem sidste søndag og mandag, da der under indflydelsen af stærk storm og højvande i løbet af et kvarter skete en så vældig sammenpresning og sammenskruning af isen, at der ved broen udfor Svovlsyrefabrikerne i Kastrup dannede sig et isfjeld på en 30 fods højde, der knuste brohovedet, rev pælene op, afrev og bøjede broskinne, førte en evert "Elisabeth" om bag isbjerget, hvor dens master skimtes på vort billede, lagde sig med hele sin enorme vægt over et andet fartøj,

"Familiens Håb", hvis bagstavn på vor tegning ses at rage frem af ismassen, og væltede bjergningsdamperen "Harriet", der dog var kommen på ret køl igen. da vor tegner tirsdag morgen ankom til stedet efter en forholdsvis farefri rejse via Kristianshavn, for at give dem af vore læsere, der ikke personlig have taget naturfænomenet i øjesyn, en forestilling om dets udseende og omfang."



*Isbjerg ved Kastrup.*

*Tegnet af Karel Sédiwy, Illustreret Tidende.*



Nu afdøde Aksel Theisen fra Kastrup fortæller om De Kastrupske Alper, at man byggede en lille restaurant på toppen af isbjerget og opstillede karruseller, så det blev en hel Dyrehavsbakke. Det hele stod på i 3 måneder, men så var isen og sneen også tilsidst så sort som kul.



*De Kastrupske Alper.  
1881.*

Hvis du har billeder, oplysninger  
eller andet af lokalhistorisk inter-  
esse, så henvend dig til :

**LOKALHISTORISK SAMLING**  
**KAMILLEVEJ 10**  
**2770 KASTRUP**

**ÅBNINGSTID:**  
**MANDAG 16 - 20**  
**TIRSDAG 12 - 16**  
**FREDAG 12 - 15**

~~~~~

**Lokalhistorisk Samling**  
**har desuden en fast**  
**udstilling på Kastrupgård:**

**MIDT PÅ AMAGER**

**Åbent: tirsdag - søndag 14 - 17**  
**onsdag tillige 19 - 21**