

# GLEMMER DU

TÅRNBY KOMMUNES LOKALHISTORISKE TIDSSKRIFT

MAJ / JUNI 2018



## NATURPARK AMAGER

Tårnbys grønne område mod vest

NUMMER 3 / 2018



#### Forside:

Udsigt over Vestamager en Kristi Himmelfartsdag i 1970'erne. Fra 1973 fik Danmarks Naturfredningsforening åbnet det militære område på Vestamager hver Kristi Himmelfartsdag. Besøgende kunne gå, cykle eller køre i bus rundt i området.

Fotograf: Knud Marker. Foto: Tårnby Stads- og Lokalkiv, B7441.

#### Copyright:

Ophavsretten på billederne og illustrationerne tilhører Tårnby Stads- og Lokalkiv, en anden institution eller en professionel fotograf. Fotografierne må ikke bruges i andre sammenhænge uden tilladelse. Har du brug for et billede eller en illustration, kan du henvende dig til Tårnby Stads- og Lokalkiv.

For enkelte billeder har det været umuligt at finde frem til den retmæssige ophavsretsindehaver. Dersom Tårnby Stads- og Lokalkiv krænker ophavsretten, er det ufrivilligt og utilsigtet. Såfremt du mener, der er materiale, der tilhører dig, bedes du derfor kontakte bibliotek@taarnby.dk

#### Kilder og litteratur:

Caspersen, Ole H. et al, Naturpark Amager. Muligheder og indsatser 2015. Temarapporter.

Caspersen, Ole, Kalvebodkilen, i: Christiansen et. al. (red.), Den grønne metropol, 2016.

Eriksen, John M, Lossepladser og opfyldninger i København, 1996.

Forsvarsministeriet og Miljøministeriet, Forsvarets arealer. En beretning fra Forsvarsministeriets Naturfredningsudvalg, 1974.

Friluftsrådet, Vestamager – en kort gennemgang af historie, biologi og fremtid, 1990.

Hovedstadsrådet, Kalvebodkilen. Foreløbigt fredningsforslag, 1989.

Jensen, Hvidberg, Laursen, Udsigt til Amager, 1993.

Petersen, Rikke M. et al, Naturpark Amager. Muligheder og indsatser 2015. Katalog.

#### HVIS DU VIL VIDE MERE:

Tjek arkivets del af bibliotekets hjemmeside på [www.taarnbybib.dk](http://www.taarnbybib.dk)

ISSN 1397-5412

© Tårnby Stads- og Lokalkiv 2018

Tidsskriftet GLEMMER DU

Tekst: Ole Hjorth Caspersen

Redaktion: Peter Damgaard

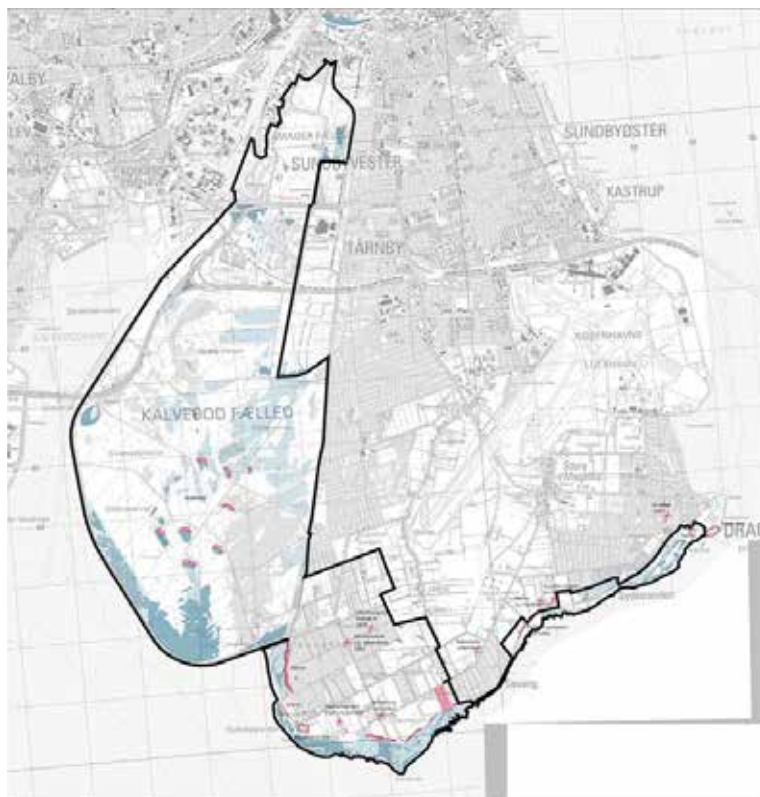
Layout: Anne Petersen

Trykkeri: Rosendahls Grafisk

# NATURPARK AMAGER

## Tårnbys grønne område mod vest

*Denne gang handler Glemmer Du om Vestamagers udvikling fra 1600-tallet frem til udpegningen som naturpark i 2015. Området er kendt for sit rige dyre- og fugleliv og naturparken skaber nye rekreative muligheder. Samtidig benyttes området i forbindelse med klimatilpasning, f.eks. til etablering af overløbsbassiner og diger til beskyttelse af Amager mod stormflod.*



Figur 1. Kalvebodkilen udgøres af Amager Fælled, Kalvebod Fælled (også kaldet Vestamager), Kongelunden, Sydstranden og en lille bid af det vestligste Hvidovre. Naturpark Amager dækker det samme område bortset fra Hvidovredelen. Området inden for den sorte linje viser udstrækningen af Naturpark Amager, som blev dannet i 2015 og omfatter det meste af Kalvebodkilen. Kilde: Naturstyrelsen 2014.

## KALVEBODKILEN- FRAMILITÆRTERRÆN TIL NATURPARK

Historien om Kalvebodkilen er historien om et gradvist stigende ønske om at skabe et større sammenhængende grønt område tæt på landets største by. Oprindeligt var Kalvebod og Amager Fælleder lavvandede områder, som blev brugt af de lokale fiskere og bønder. De har været anvendt af militæret lige siden 1600-tallet til øvelse i skydning med kanoner. I 1943 var Kalvebod Fælled blevet inddæmmet og tørlagt, men kanonerne rækkevidde blev længere, og konflikten med de nærliggende byområder var stigende. I løbet af 1980erne afviklede militæret derfor sine aktiviteter. Samtidig blev de grønne og naturmæssige værdier vægtet stadigt højere, og i 1984 resulterede det i, at området blev åbnet for offentligheden. En større fredning i 1990 satte efterfølgende fart i den grønne og rekreative udvikling. Forløbet kulminerede i 2015, hvor området blev udpeget som Naturpark Amager.

## UDSTRÆKNING OG HISTORIE

Kalvebodkilen omfatter mere end 3.500 hektar. Det vil sige, at området er over tre gange større end Jægersborg Dyrehave nord for København. Det grænser helt op til storbyen. Det grønne område starter mindre end 3 km fra Rådhuspladsen og fortsætter 15 km mod syd for at ende i Dragør. Området ejes i dag af Københavns, Tårnby og Dragør kommuner, Naturstyrelsen og I/S By og Havn.

Nærmest Københavns centrum ligger Amager Fælled, som oprindeligt var et lavtliggende, græsdaekket areal, der jævnlige blev oversvømmet. Det er den ældste del af Kalvebodkilen. Den næstældste del er Kongelunden. I begyndelsen af 1800-tallet var der generelt mangel på både tømmer og brændsel. Skovarealet var i bund og udgjorde kun ca. 3-4 % af Danmarks areal. Amager har traditionelt været ret fattig på skov, men det blev især udpræget under svenskerne belejring af København i 1658-60. Selv om deres ophold var kortvarigt, lykkedes det stort set at få udryddet al skov



Figur 2. Faste Batteri blev brugt af artilleriet til øvelse med forskellige typer kanoner. Batteriet var placeret tæt på de beboede områder på Islands Brygge. Placeringen er i dag markeret ved Islands Brygge metrostation. Foto: Islands Brygges Lokalhistoriske Forening og Arkiv.

og krat på Amager. Derfor påbegyndte man plantningen af Kongelunden i 1818. Tilplantningen gik forholdsvis hurtigt, og i 1830 var der plantet 800.000 træer. Siden er skoven blevet udvidet flere gange. Fra Kongelunden forsætter Kalvebodkilen mod øst i en smal kyststrækning frem til Dragør, hvor den slutter. Her er der tale om en lavenergikyst, det vil sige at kysten er præget af fladvand, strandenge og rørskov. Vegetationen og kystens form afspejler, at bølgehøjden i dette område er lav. Store dele

af denne kyststrækning fremstår autentisk og repræsenterer en kysttype, som i dag er yderst sjældent i hovedstadsområdet.

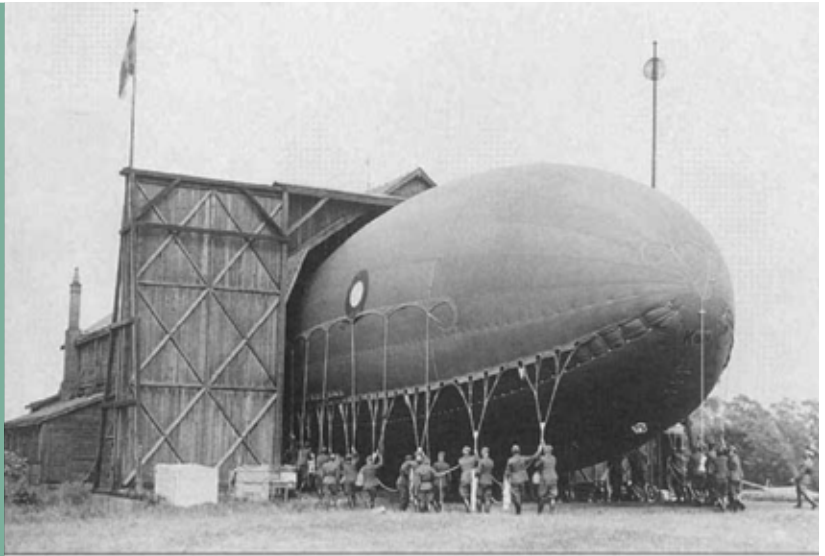
## MILLITÆRET OG AMAGER FÆLLED

Millitærets anvendelse startede på Amager Fælled og i 1680 nævnes den nordlige del af Amager Fælled som ”Skydepladsen under volden”. Her findes også Faste Batteri, som er et øvelsesbatteri fra 1770, der blev brugt af det Kongelige Artillerikorps.

I dag er det beskyttet som fredet fortidsminde.

I 1872 opstillede hærens artilleriafdeling en teltlejr på Amager Fælled og i 1883 blev den erstattet af ca. 22 små røde barakker. I 1917 opførte hæren også en hangar til de observationsballoner, som blev brugt af artilleriet. Artilleriet overdrog i 1932 anlægget til Hærens Flyvertropper, og i

den forbindelse fik Ballonparken sit navn. Efter krigen blev barakkerne og ballonhangaren brugt til at huse tyske flygtninge. I 1971 ændrede Ballonparken status og blev en selvejende institution, der i dag bebos af ca. 160 personer.



*Balloner ved Hangaren ca. 1918*

Figur 3. Ballonparkens hangar blev opført i 1917 og benyttet til observationsballoner. De blev brugt i forbindelse med artilleriets skydeøvelser. Billedet er fra 1918, men hangaren eksisterer fortsat og er fredet som den eneste af sin art i Danmark. Den er fornylig blevet opkøbt af en fond med henblik på restaurering.

Foto: Islands Brygges Lokalhistoriske Forening og Arkiv.

## OPFYLDNING OG LOSSEPLADSER

Under militærets aktiviteter først i 1900-tallet var Amager Fælled betydeligt mindre end i dag. Det var først i løbet af 1930'erne at dræning og opfyld, og ikke mindst dagrenovation fra København, bevirkede, at fælledens areal virkelig voksede. Området nord for Sjællandsbroen blev benyttet som losseplads fra 1900 til 1974. Men der skete også en løbende opfyldning af Amager Fælled og de omkringliggende arealer.

Man havde i mange år ønsket at udvikle Sydhavnen som erhvervshavn, men i 1957 var tiden løbet fra den idé. Kommunen begyndte derfor i stedet at bruge den sydvestlige del af området til opfyld med murbrokker og jord. Ud over dagrenovation blev Amager Fælled også anvendt til industriaffald. Den største dokumenterede tilførsel af kemikalieaffald i København skete på lossepladsen på Amager Fælled. Sidst i 1960'erne blev der dagligt deponeret omkring 80 kubikmeter flydende kemikalieaffald,



Figur 4. Omkring Nokken i Sydhavnen findes endnu et miljø, der er præget af de oprindelige fiske- og redskabshytter fra 1930'erne og som med tiden er udviklet til den nuværende, lidt alternative bebyggelse. I baggrunden ses H.C. Ørstedsværket.

Foto: Ole Hjorth Caspersen.

der medførte at området blev kraftigt forurennet med bl.a. kviksølv, chlorforbindelser og cyanid.

Lokalhistorikeren Jørgen Grandt har beskrevet sin barndom på Amager i 1950'erne. Han fortæller bl.a. at lossepladserne på Amager Fælled udgjorde en legeplads for børnene. Landskabet bestod af bjerge af affald og brændende bunker med røg, som sved i øjnene, men det var også et meget spændende område for Jørgen Grandt og hans kammerater.

I løbet af 1967 stoppede opfyldningen, og der blev påført et flere meter tykt lag råjord, der fungerer som forsegling. Konturerne af den tidligere losseplads fremstår som en stor forhøjning af terrænet på Amager Fælleds vestlige del (figur 8). I den sydvestlige del af den tidligere losseplads blev haveforeningen HF Sønderbro dannet i 1979. I dag kan det virke som en besynderlig kombination, men der er flere haveforeninger på Amager, som er placeret på tidligere lossepladser.

## INDDÆMNINGEN AF KALVEBOD

Det lavvandede område ud for Amagers vestlige kyst har været genstand for interesse længe. Besejlingsforholdene til København fra denne side var vanskelige. Der var både i 1856, 1872 og 1892 planer om at udvikle adgangen til det sydlige havneområde i Københavns havn. Men ingen af disse forslag blev realiseret.

I 1934 fremsatte en ung og visionær ingeniør, Ulrik Pedersen, et forslag til Arbejdsløshedsrådet om en mulig inddæmning af Kalvebod Strand. Et af de vigtige argumenter var adgangen til arbejdskraft, da der på det tidspunkt var stor arbejdsløshed. Man forventede inddæmningen ville bringe 500-600 mand i arbejde over en 4-årsperiode. Byggeriet blev igangsat i 1939 på trods af lokale protester fra både fiskere og lodsejere. De var bekymrede, fordi der foregik et godt fiskeri med bundgarn og åle- og rejeruser. Der var tale om et stort projekt, og i begyndelsen af 1940'erne arbejdede 400 mand på inddæmningen i højsæsonen. På det tidspunkt var der også





Figur 5a og 5b. Amager inden og efter inddæmningen, som blev påbegyndt i 1939. Da inddæmningen var afsluttet i 1943, var Amagers areal forøget med næsten 1/3. Geodatastyrelsen, Lave målebordsblade 1920 og Kort 100.



Figur 6. Starten af inddæmningen i 1941 ved stavgrøften. Tårnby Stads- og lokalarkiv B510.

en reel fare for, at arbejdsløse danskere kunne blive sendt til Tyskland som arbejdere i krigsindustrien. Det nævnes ofte, at staten derfor forsøgte at give arbejderne beskæftigelse i Danmark gennem store anlægsprojekter.

Det har dog ikke været muligt at finde bevis for denne påstand i forbindelse med inddæmningen af Kalvebod. Men måske indikerer dette citat fra Højskolebladet i 1941 denne sammenhæng: ”Tryk avler Modtryk. Saaledes volder Trykket fra vores store Nabo, at vi Danske bygger Høfder og

Diger til Værn for vore danske Hjem.”

I 1943 var inddæmningen af Kalvebod Fæled gennemført. I alt blev der inddæmnet 2.480 hektar og Amagers areal var blevet ca. 1/3 større. Diget, som afgrænsede det inddæmmede areal, var 3,5 meter højt. For at få vandet bort fra det nyinddæmmede areal blev der etableret to pumpestationer, Nordre og Søndre pumpe. Parallelt med det blev der gravet et langt netværk af kanaler og grøfter.



Figur 7. Dæmningsarbejdet er her nået 5 km ud i Kalvebodløbet. Tårnby Stads- og Lokalarkiv B1872.

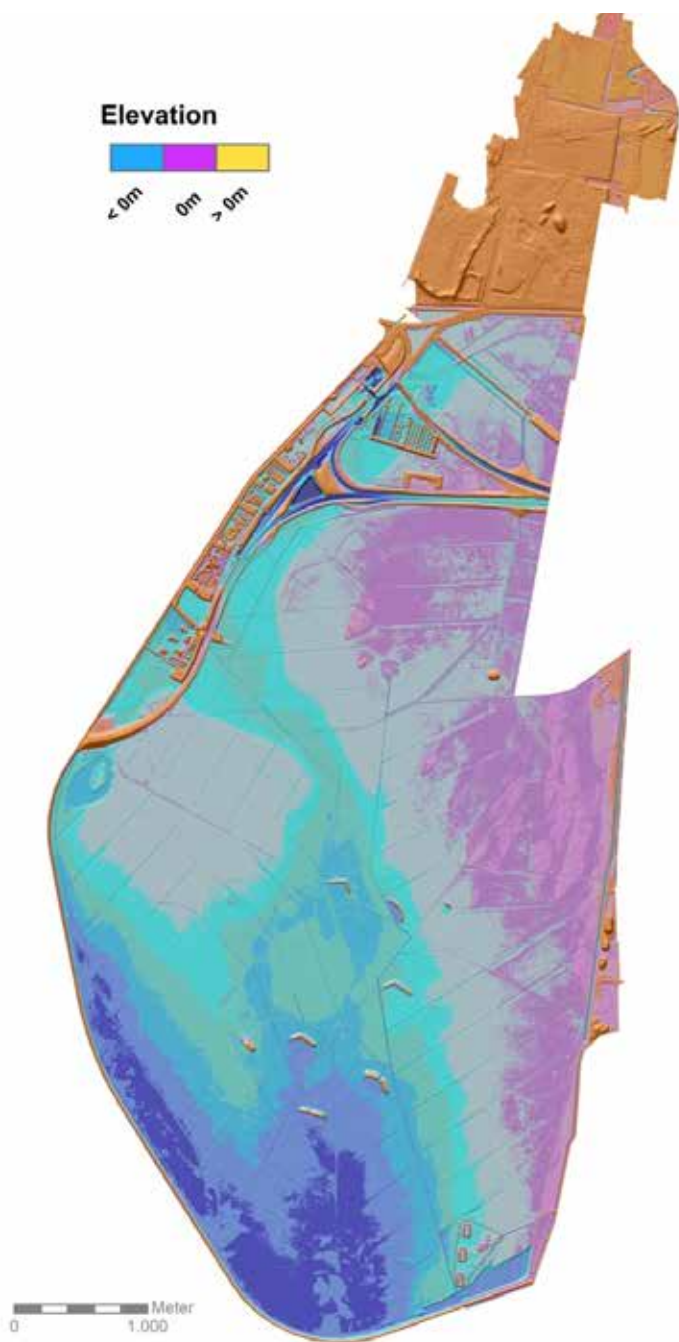
## STIGENDE NATURVÆRDI

Allerede i forbindelse med inddæmningsarbejdet kunne man se, at der skete en forøgelse af fuglelivet. Det var tydeligt, at dette nye og usædvanlige areal tiltrak fugle, som var knyttet til fugtige engområder. Det medvirkede til, at de forskellige ønsker til områdets tilstand og anvendelse blev tydelige. Militæret ønskede området helt tørlagt og tilplantet af hensyn til sine aktiviteter. Men fredningsmyndighederne fik gennemført, at området skulle bevare en stor

del af sin fugtighed af hensyn til fuglelivet. Resultatet var, at det sydvestlige område på 374 hektar allerede i 1952 blev udlagt til naturreservat for fugle og andre dyr.

Militæret opgav artilleriskydning på Amager Fælled i 1947, men det var først i 1956 at det nyinddæmmede areal på Kalvebod Fælled var tørlagt, så det kunne indgå i militærets aktiviteter. Området udgjorde et udmærket skydeterræn, og til artilleriets øvelser blev der etableret 9 skyde- og observationshøje, som hver var 5-6 meter høje. Skydehøjene havde

# NATURPARK AMAGER



Figur 8. Terrænkort over de opfyldte og inddæmmede områder på Amager Fælled og Kalvebod Fælled. Den blå farve er områder der ligger under kote 0. Bemærk de oprindelige strandenge i områdets østlig del, og det markante opfyld i forbindelse med den tidligere losseplads på Amager Fælleds sydlige del. De anlagte v-formede skyde- og observationshøje ses tydeligt på den sydlige centrale del af Kalvebod Fælled.

Kilde: Terrænkort 2015, Københavns Universitet.

til formål at beskytte observatørerne, der skulle melde tilbage til artilleriet. I dag er de tidligere skyde- og observationshøje de eneste markante højdepunkter i det lavtliggende landskab. Der blev desuden opstillet betonkonstruktioner, som skulle forestille landsbyer og anden bebyggelse og udgøre mål i forbindelse artilleriets øvelser. Desuden var der i perioden 1960-1981 opstillet 3 NIKE raketbatterier i den sydligste del af Pineskovens ved Natosøen. En del af dette anlæg kan forsat ses for enden af Pineskovens. Militærets høje og forfaldne konstruktioner fremstår i dag som fremmedelementer i Kalvebod Fælleds natur, men har en militærhistorisk betydning. Samtidigt med de militære øvelser på Kalvebod Fælled udviklede der sig en stigende forståelse af områdets specielle natur. Forsvarets eget fredningsudvalg besluttede i 1974 at jagt og an-

dre aktiviteter, der kunne skade dyrelivet, skulle forbydes. I samme forbindelse fremgik det, at militæret opfatter området som et vigtigt botanisk interesseområde. Der var med andre ord en vis forståelse for områdets naturmæssige værdi internt i forsvaret. Det er i den forbindelse bemærkelsesværdigt, at forsvarets fredningsudvalg også anbefalede, at den verserende fredningssag burde gennemføres, specielt for den sydlige del af Kalvebod Fælled. Og det blev fremført, at ”der må lægges vægt på, at rekreative og naturvidenskabelige muligheder også i dette område ikke forspildes.”

På grund af våbenudviklingen opstod der relativt hurtigt problemer med, at området var for lille til de ønskede skydeøvelser. Det mistede derfor sin militære betydning og i 1984 åbnede miljøminister Christian Christensen (KF) området for offentligheden.



Figur 9. Mellem Pinseskoven og Amager Naturcenter findes et mindre område med adskillige ca. 2 meter store vandfyldte granatkratere. Disse kratere er forårsaget af tyske krigsskibe, som under anden verdenskrig skød øvelsesskud fra Køge Bugt mod Amager.



Figur 9a. Meddelelse fra den tyske højere SS- og Politifører om øvelsesskydning. Nationaltidende, 16. november 1944.



Figur 10. Kort over foreslåede udflugtsområder fra betænkningen ”Københavnsegnens Grønne Områder”, s. 39. På Amager er Kongelunden og de smalle kyststrækninger med. Men betænkningens primære fokus var på de mere vestlige områder på Sjællandssiden.

## DE OVERORDNEDE PLANER FOR OMRÅDET

En lang række planer, politiske beslutninger og et langt udviklingsforløb har forandret Kalvebodkilen fra et kystnært farvand til militært øvelsesområde og derefter til et naturområde.

Ideen om det grønnes værdi voksede igennem 1800-tallet, men kom først til udtryk i betænkningen om ”Køben-

havnsegnens Grønne Områder”, som udkom i 1936. Betænkningen foreslog et system af friluftsområder, som var forbundet af et grønt netværk (se figur 10). Amager indgik også, men inddæmningen var endnu ikke begyndt. Derfor var der alene fokus på de øst- og sydvendte kyststrækninger og Kongelunden.

Fingerplanen, som blev offentliggjort 1947 og var en generel plan for hele Københavnsområdet udvikling, havde primært fokus på de fem vestvendte ”fingre.”

Man så forsat bort fra yderligere byudvikling på Amager, især på grund af de forholdsvis dårlige trafikale forbindelser. Men også faren for oversvømmelse medvirkede til at bremse udviklingen.

I 1956 blev adgangsforholdene til Amager betydeligt forbedrede da Sjællandsbroen blev indviet.

Fra 1964 fik Københavns Kommune råderet over de dele af det inddæmmende areal, der lå inden for egen kommunegrænse.

Det betød, at kommunen kunne disponere over området, efterhånden som militæret



Figur 11. Vinderprojektet fra den nordiske idékonkurrence i 1965 foreslog 18 Amagerbyer. I forslaget er bebyggelsen koncentreret med en udnyttelsesgrad på 0,84. De 18 byer var udformet som terrassehuse i 4 planer som det f.eks. kendes fra Farum Midtpunkt.

Kilde: Arkitekten, årgang 67, 1965, nr. 22, side 449-488.

forlod det. Det var dog en betingelse, at kommunen skulle udarbejde en dispositionsplan på grundlag af en nordisk idékonkurrence.

I 1964 udskrev Københavns Kommune derfor en konkurrence om bebyggelse på Vestamager. Konkurrencen gik ud på at få belyst mulighederne for bebyggelse på de nye arealer.

Der indkom 35 forslag, og det projekt, der vandt, var det, der kunne udvise det største antal boliger på området. I et særnummer af Arkitekten i 1965 beskrives konkurrencen som ”en positiv provokerede begivenhed, der fortjener opmærksomhed, diskussion og handling.” Planen blev dog

forholdsvist hurtigt afvist og afløst af andre, men ingen af disse planer blev realiseret.

## EN SPIRENDE FORNEMMELSE FOR DET GRØNNE

Perioden 1960 til 1980 var præget af store forandringer på planområdet. Den nye planlovs opdeling af landet i byzone, landzone og sommerhusområder i 1970 fik stor betydning. Kalvebodkilen blev overført til landzone på nær en smal stribe langs områdets østlige del. Det gav anledning til en del kritik fra Københavns Kommune, fordi det gjorde det sværere at øge byggeriet i området. Over-





Figur 12. Fra 1973 til den endelige åbning i 1984 var Kalvebod Fælled åben for publikum hver Kristi Himmelfartsdag. Dette billede viser besøgende i området en Kristi Himmelfartsdag, formentlig 1974.

Bemærk skiltet, der viser overgangen til det militære område.

Tårnby Stads- og Lokalarkiv B4330.

førslen til landzone kan måske tolkes som et stigende ønske om at skabe en grøn kile på Amager. I hvert fald voksede Danmarks Naturfredningsforenings interesse for området. Det var foreningens opfattelse, at Københavns kommunes byudviklingsplaner truede vilkårene for dyre- og

fuglelivet. Foreningen rejste derfor i 1972 en fredningssag for det 1750 hektar store område i Tårnby Kommune. Det var kendt, at militæret skulle rømme næsten hele Kalvebod Fælled, og foreningen ønskede ikke, at der skulle opstå et tomrum, som måske kunne medføre bebyggelse på områ-

det. Fredningen blev dog ikke gennemført i første omgang.

Der var også fortsat planer, som påvirkede Vestamager i en modsat retning. Der havde i en årrække været planer om yderligere forbedring af de trafikale vilkår på Amager. I forbindelse med godkendelsen af regionplanen blev der også fastlagt en transportkorridor til en motorvejslinje. Der var flere forslag til linjeføringen, men den endelige linjeføring krydser Vestamager fra Avedøre Holme over Tårnby til lufthavnen i Kastrup og er således knyttet til Øresundsforbindelsen, som åbnede i 2000. Miljøpåvirkningen er forsøgt minimeret ved nedgravning og ved en faunakorridor, hvor dyrelivet har mulighed for at krydse motorvejen på sikker vis.

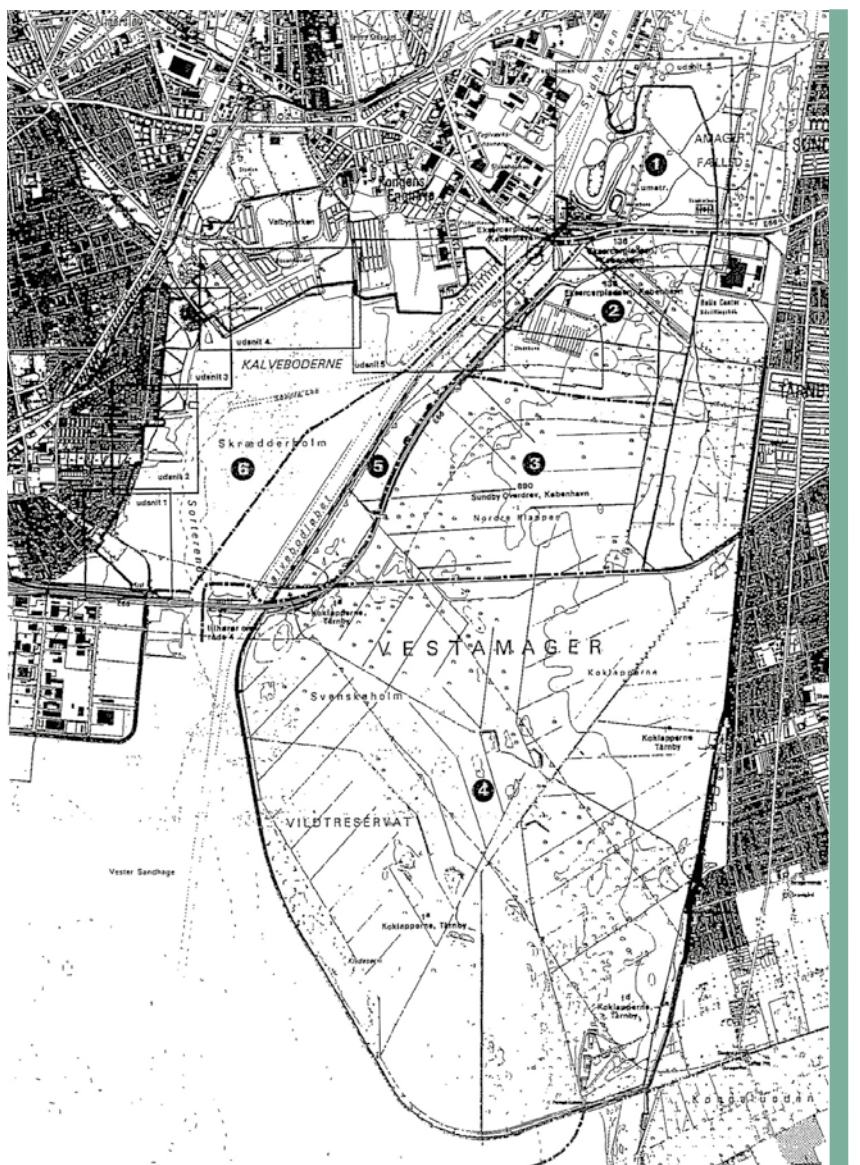
## ET NYT FREDNINGSFORSLAG

Efter åbningen af Kalvebod Fælled i 1984 valgte Danmarks Naturfredningsforening i 1985 at fremsætte et nyt fredningsforslag, som Friluftsrådet medvirkede til at udarbejde. I modsætning til det første forslag fra 1972 om-

handlede det nye også Amager Fælled. De to kommuner Tårnby og København samt Hovedstadsrådet var i princippet enige i forslaget ideer. Men samtidig mente de ikke, at forslaget afspejlede den regionale og kommunale planlægning for området.

Hovedstadsrådet lavede derfor et alternativt fredningsforslag, som blev drøftet med de berørte kommuner. De var enige i hovedsynspunkterne, men Danmarks Naturfredningsforening og Friluftsrådet var ikke. Derfor blev Kalvebodkileudvalget nedsat. Der var tale om et samarbejdsudvalg, der skulle koordinere de to fredningsforslag. Kalvebodkileudvalget fremkom i 1987 i enighed med en betænkning for Kalvebod-kilen. Betænkningen omfattede den sydlige del af Amager Fælled, Kalvebod Fælled og det lavvandede område Kalveboderne.

I Hovedstadsrådets regionplantillæg fra 1985 var der ingen retningslinjer for Københavns Kommunes del af Kalvebodkilen. For Tårnby Kommune del af området var der retningslinjer der fastslog, at området skulle anvendes til



Figur 13. Fredningskort for Kalvebodkilen. Ved fredningen blev området inddelt i 6 områder, hvortil der blev knyttet forskellige retningslinjer. De rekreative hensyn dominerer i den nordlige del, mens naturbeskyttelsen prioriteres højest i den sydlige del.  
Kilde: Overfredningsnævnet 1990.

friluftsmål. Det skyldtes, at området var udpeget som en af fingerplanens grønne kiler og som biologisk kerneområde.

Kalvebodkileudvalgets forslag indebar, at der også i Københavns Kommune skulle udarbejdes regionale retningslinjer i stil med dem, der var gældende for Tårnby Kommunes del af området. Betænkningen blev i 1989 efterfulgt af et foreløbigt fredningsforslag, som i fællesskab blev stillet af Hovedstadsrådet og Danmarks Naturfredningsforening. De ubebyggede byzonearealer på den østlige del af Amager Fælled og Kalvebod Fælled skulle udgå af fredningen, men til gengæld beskyttes gennem de regionale retningslinjer, som udvalget ville indføre. Det skulle senere vise sig at få stor betydning for etableringen af Ørestaden.

## FREDNINGEN AF KALVEBODKILEN

Den 13. december 1989 besluttede Fredningsnævnet at gennemføre fredningen. Formålet var at sikre og forbedre de betydelige naturhistoriske

værdier, der knytter sig til området. Desuden skulle området i større udstrækning åbnes til fritidsformål og rekreativ udnyttelse.

Fredningskendelsen inddeler Kalvebodkilen i seks delområder (se figur 13), hvortil der er knyttet forskellige bestemmelser og retningslinjer. Delområde 1, 2 og 5 er forbeholdt et intensivt friluftsliv, og her kan lokaliseres bygninger, der er relateret til en friluftsmæssig anvendelse. F.eks. vil delområde 2 forsat kunne bruges til skydebane, og der blev også givet mulighed for en golfbane, som senere er blevet anlagt. Der blev dog knyttet meget klare bestemmelser til golfbanen i forhold til gødskning og anvendelse af pesticider. I delområde 5, den smalle stribe langs det vestlige dige, fortsætter man traditionen med opfyldning, idet fredningskendelsen gav mulighed for deponering af fast affald, hvilket udnyttes af Københavns Kommune. Af kendelsen fremgår, at området efterfølgende kan benyttes til kolonihaver. Delområde 3 og 6 udlægges til almene rekreative formål, mens område 4



Figur 14. Ørestaden ender ved metrostationen Vestamager. Det markante boligbyggeri afslutter bydelen mod syd. Bygningerne udgør en stor kontrast til det fredede areal. Foto: Ole Hjorth Caspersen.

udlægges som beskyttelsesområde for natur.

I 1990 var området blevet endeligt ryddet for ammunition. Derfor blev der fri adgang til hele arealet, dog undtaget det sydlige reservat, der forsat fastholdes som fuglereservat. Som det fremgår af kortet over fredningen i figur 13, er Amager Fælleds nordlige og østlige del samt et smalt område syd for det nuværende Bellacenter udpeget som byzoneareal, som ikke berøres af fredningen.

Københavnerne blev gennem fredningen sikret et stort re-

kreativt naturområde, som begynder mindre end 3 km fra Rådhuspladsen, hvilket i sig selv er specielt på europæisk plan. Fredningen var en milepæl i forhold til den turbulente udvikling, som området havde gennemgået siden inddæmningen i 1940'erne. Det var en anerkendelse af, at de naturmæssige og rekreative kvaliteter i Kalvebodkilen er værd at bevare, og at de bør udvikles yderligere. I forhold til de tidligere byudviklingsplaner var der nu sket en næsten 180 graders vending. Kampen om det

store areal var dog ikke slut, ny bebyggelse trængte sig på i forbindelse med planerne for den nye bydel Ørestad.

## ØRESTADEN BLIVER EN REALITET

Planforløbet viser, at der gennem mange år, især i Urban Hansens tid som overborgmester i 1960'erne, blev udviklet planer om bebyggelse på Kalvebod Fælled og Amager Fælled. De eneste, der dog blev realiseret, var de 2.500 boliger i Urbanplanen, som blev påbegyndt i 1962. I 1970 gik aktiviteterne i stå, og det var først i 1991, at der atter kom gang i byggeriet, da der blev vedtaget et lovforslag om udvikling af en Ørestad. Byudviklingen blev denne gang realiseret, fordi stat og kommune gik sammen om planerne for boligudvikling i området. Det havde ikke været tilfældet for de tidligere fremsatte forslag. Danmarks Naturfredningsforening følte sig snigløbet i forhold til de regionale retningslinjer i regionplanen og de aftaler, der var indgået i den forbindelse. Anlæggelsen af Ørestaden har fjernet

en del af det grønne område, men samtidig har etableringen af den vestlige metrolinje forbedret tilgængeligheden til Kalvebodkilen væsentligt. Området på Amager Fælled, der ikke indgik i fredningen, har på det seneste været genstand for lokale protester omkring det planlagte byggeri her og planerne er indtil videre sat i bero.

## ETABLERINGEN AF NATURPARK AMAGER

I 2015 blev en stor del af Kalvebodkilen udpeget som naturpark. Det var kulminationen på en lang proces. Målet er at beskytte og formidle en række landskabs- og naturkvaliteter og skabe rammerne for større oplevelser, når man færdes i landskabet.

I det grønne område, som Kalvebodkilen udgør, fandt der også tidligere et vist samarbejde sted mellem partnerne (København, Tårnby og Dragør Kommuner, By & Havn og Naturstyrelsen). Samarbejdet var dog ikke formaliseret, og både arealanvendelse og driftsform har derfor varieret fra område til område. Men

både Naturstyrelsen Hovedstaden, Københavns Kommune, Tårnby Kommune, Dragør Kommune og By & Havn kunne se behovet for et øget samarbejde om naturforvaltningen. Det resulterede i en fælles ansøgning om etableringen af Naturpark Amager i 2014. De 5 aktører gik sammen i et partnerskab og udarbejdede en udviklingsstrategi som blev udgivet i 2013 og efterfulgt af en egentlig Naturparkplan i 2014. I foråret

2015 blev Naturpark Amager en realitet, da den fik tildelt status som naturpark af Friluftsrådet. Dermed var grunden lagt til udviklingen af en naturpark med en beliggenhed i forhold til storbyen, der nærmest er unik – i hvert fald på europæisk plan.

## PLANTE OG DYRELIV

Efter Vestamager blev inddæmmed i 1943 har den tidligere havbund og de lave



Figur 15. Landets nok største population af sommerfuglearten *Apatura iris* findes i Pinseskov. Den store population skyldes sandsynligvis det store indhold af natrium som kommer fra indtrængende havvand.

Foto: Niels Jacob Aachmann-Andersen.

strandenge og strandoverdrev fremstået som et lavtliggende vådområde. Der er registreret mere end 500 arter i området og det er tydeligt, at vandindholdet spiller en vigtig rolle for variationen af vegetationen. Store områder er bevokset med den robuste græsart Bjergørhvene, men der findes også flere bemærkelsesværdige arter som blå iris, orkideer som gøgeurt og mindre iøjnefaldende, men meget sjældne arter som Jensens Vokshat og Brændeskærm. Flere af de mest sjældne arter findes på de gamle overdrev.

Efterhånden som fugtigheden og jordens saltindhold faldt på det inddæmmede område er der blevet bedre betingelser for egentlig skov, og mod syd findes Pinseskoven, som er Danmarks største birke skov primært bestående af selvsået birk- (Vortebirk) og piletræer samt en del bævreasp. Efterfølgende er der også blevet plantet en del eg, ask og lind. I skoven yngler den sjældne blå dagsommerfugl *Apatura ilia*, som det eneste sted i Danmark. Mod nord findes Fasanskoven mens den øvrige del af Kalvebod Fælled mest består af

strandenge og -overdrev med få spredte krat og skovarealer. Ved hjælp af naturpleje i form af afgræsning kombineret med en forhøjet vandstand forsøger man at holde vegetationen lav. Det skaber bedre forhold for vadefuglene, som er knyttet til denne type arealer. Fuglelivet er i det hele taget ret omfattende og Kalvebod Fælled er udpeget som Natura 2000 område. Området er et vigtigt yngleområde for vadefugle, og der findes adskillige arter, som især opholder sig i vildtreservatet omkring Klydesøen.

Kalvebodkilen er også et vigtigt område for rastende gæs og rovfugle. Det er ikke ualmindeligt at se havørne og vandrefalk i området, men også mere udbredte arter, som især holder til på strandenge og overdrev. Der findes tre fugletårne på diget, som giver god mulighed for at studere fuglene i området.

Af Danmarks 14 forskellige padder og krybdyrarter findes mindst 9 af arterne i Kalvebodkilen, heriblandt alle tre tudsearter. Den grønbrogede tudse og strandtudsen holder til på strandengene, men kræver saltholdigt vand for at yng-





Figur 16. To rapporter fra Københavns Universitet gav i 2015 en række forslag til den fremtidige udvikling af Naturpark Amager. Bl.a. foreslås det at etablere flere hovedindgange for at gøre naturparken mere synlig. Fra hovedindgangene skal der etableres nye stisystemer, der fører tilbage til udgangspunktet. Kilde: Petersen og Caspersen 2015.

le og derfor er de pressede. Af større tamdyr findes der heste, kvæg og får som medvirker i naturplejen. Der er en række vilde dyr, ikke mindst ræve, som desværre udgør en trussel for vade- og andefuglene især i yngletiden. Der findes også en bestand af rådyr, og i 1980'erne blev der udsat 34 dådyr, som i dag er vokset til en bestand på ca. 400 dyr. Både rå- og dådyr trives dog bedre på mere tørre arealer og især vintertiden er en udfordring for disse dyr på grund af den høje vandstand. Vinterfodring er derfor nødvendig.

## DEN FREMTIDIGE UDVIKLING

Udviklingsstrategien vil kunne føre til, at området bliver nyskabende i forhold til den eksisterende grønne struktur i hovedstadsområdet. Der vil blive tale om et naturområde, der har flere funktioner og som vil tilbyde bredere faciliteter og tilbud end de øvrige grønne områder.

Kalvebodkilen rummer som de øvrige grønne kiler mulighed for både korte og lange ophold og ture, primitive overnatninger og læring. Den adskiller sig især ved at

omfatte flere aspekter, der specifikt knytter sig til naturforvaltning og habitatbeskyttelse. Ikke mindst i kraft af naturreservatet, EU Fuglebeskyttelsesområdet og Natura 2000-udpegningerne. Derudover indeholder Kalvebodkilen klimatilpasningselementer som f.eks. det forhøjede dige, der beskytter mod oversvømmelser. Desuden afledes overfladevand fra motorvejen lokalt og indgår efter rensning i naturplejen af vådområderne. Beliggenheden af Kalvebod-

kilen og Naturpark Amager er unik. Undersøgelser viser, at folk nu bruger naturen oftere end tidligere, men også at de bruger mindre tid på transport til og fra besøgsområdet. Det giver naturparken en fordel i forhold til mange andre grønne områder, idet den ligger ved meget tæt bebyggede områder. Udnyttelse af dette potentiale kræver dog en væsentlig forbedring af de nuværende adgangsforhold.



Figur 17. Med udpegningen af Naturpark Amager er Dragør Sydstrand blevet en mere synlig del af Kalvebodkilen. Det lavvandede område og strandengen repræsenterer en naturtype, som er blevet meget sjælden i denne del af landet. Foto: Ole Hjorth Caspersen.



Figur 18. Kalvebodkilen består af de store, flade eng- og overdrevsarealer. Med årene er der også vokset en del skov frem. Et eksempel er Pinseskoven bagerst i billedet, der især består af selvsået birk. Med sine 170 hektar er det den største skov i området. Billedet er taget fra en af de 9 skyde- og observationshøje, som udgør de eneste højdepunkter i Kalvebod Fælleds inddæmmede areal. Foto: Ole Hjorth Caspersen.



Cyklister på det inddæmmede areal ca. 1984. Vandtårnet ved Oliefabriksvej skimtes i baggrunden. Tårnby Stads- og Lokalarkiv B7472.

### Vil du være med til at skrive Tårnbys historie?

Har du et favoritfoto fra Tårnbys naturområde eller har du en historie om hvordan du nyder og bruger vandet, stranden og de grønne områder på Vestamager? Send det gerne til lokalarkivet, vi er meget interesserede i din fortælling.

Du kan også fortælle, hvad du ved om de billeder, der er i dette Glemmer Du.

Skriv til arkivet på [bibliotek@taarnby.dk](mailto:bibliotek@taarnby.dk) og fortæl din egen historie.

#### TÅRNBY STADS- OG LOKALARKIV

Du kan henvende dig til arkivet i bibliotekets åbningstid. Se åbningstiderne for biblioteket på [www.taarnbybib.dk](http://www.taarnbybib.dk)

En del materiale kan du finde i TÅRNBY-RUMMET på Tårnby Hovedbibliotek, Kamillevej 10

De lokalhistoriske fotografier fra Tårnby kan du se på [www.arkiv.dk](http://www.arkiv.dk)

Du kan se de lokalhistoriske udstillinger

MIDT PÅ AMAGER og KASTRUP GLAS på Kastrupgårdsamlingen, Kastrupvej 399  
Se åbningstider på [www.kastrupgaardsamlingen.dk](http://www.kastrupgaardsamlingen.dk)

PERMANENTE og SKIFTENDE UDSTILLINGER på Plyssen, Amager Strandvej 350  
Se åbningstider på [www.plyssen.dk](http://www.plyssen.dk)

## TÅRNBY STADS- OG LOKALARKIV

Kamillevej 10, 2770 Kastrup

Tlf. 32 46 05 00 • Mail: [bibliotek@taarnby.dk](mailto:bibliotek@taarnby.dk) • [www.taarnbybib.dk](http://www.taarnbybib.dk)