

MÅNEDSBLADET

# Glemmer du



*Stednavne i Tårnby Kommune. I*

**Nr. 7 August 1998**  
**Tårnby Kommunes**  
**Lokalhistoriske Samling**

*Glemmer du*

**Tårnby Kommunes Lokalhistoriske Samling**

**ISSN 1397-5412**

**På lokalhistorisk Samling kan vi hjælpe med yderligere oplysninger om stednavne i vores kommune**

## Stednavne i Tårnby Kommune

### *Indledning*

I 1995 udkom Danmarks Stednavne nr. 22: Stednavne i København og Københavns Amt, og den omfatter navnestof fra Amager. Bogen er udgivet af Institut for Navneforskning, og er skrevet af Bent Jørgensen. Heri får man forklaring på by- og ejerlavsnavne, ejendomsnavne fra før øen blev urbaniseret, visse maritime stednavne og desuden naturnavne.

### *Bynavne*

Om stednavnet **Amager** skriver Bent Jørgensen bl.a. at den ældste form er: Amacum. Navnet optræder første gang i de historiske kilder d. 21.5. 1085. Der er forskellige tolkninger af navnet. En af dem forklarer navnets oprindelse med, at Am- skulle stamme fra det oprindelige navn på farvandet mellem Sjælland og Amager. En rest af dette farvvands navn findes ved Kongens Enghave: Ammen Enge. Efterleddet ager har sin oprindelse i hage d.s. Amagers sydspids. En anden tolkning er: at Amager betyder: "Hagen hvor Fartøjerne gnider, skurer imod." eller " Hagen som volder besvær".

**Tårnby** optræder første gang d. 6.1. 1135 som Thornby. Det første led Thorn betyder på gammel dansk torn eller tjørnebusk, og har således ikke nogen forbindelse med et tårn. Stednavnet Borgby el. Burgbu der nævnes første gang d. 21.10 1186 menes at have en forbindelse med Tårnby, men om det er et alternativt navn til Tårnby vides ikke med sikkerhed. Men Burg betyder en befæstet bygning

**Tømmerup** nævnes som Tårnby første gang d. 6.1. 1135. Tømme- er afledt af et drengenavn "Tum". Efterleddet "Rup" er udviklet fra "Torp" og betyder "udflytterbebyggelse".

**Kastrup** nævnes første gang i 1377 og betyder Karls by.

**Maglebylille** kendes fra samme kilde som Kastrup nemlig fra 1377. Magle betyder "stor". Det modsat betydende efterled "lille" skal ses i lyset af, at der findes en "Store Magleby" på Amager i forvejen.

**Ullerup** kendes ligeledes fra en kilde fra 1377. Forleddet Ulle menes at stamme fra mandsnavnet "Ulli"

**Viberup** er samtidig med Ullerup, "Vibe" menes at stamme fra det gamle personnavn "Wiwi eller Wiwa".

### *Vejnavne*

Flere vejnavne i Tårnby Kommune er opkaldt efter gamle gårde i kommunen, der har måttet vige pladsen for nyt byggeri, mens andre stadig eksisterer. Vejnavne som Ryumgårdsvej og Almegårdsvej har til gengæld deres oprindelse i stednavne fra andre danske lokaliteter - her Jylland og Bornholm. Disse veje ligger i et område, hvor gadenavnene er geografisk bestemt f.eks. jyske og bornholmske.

### Vejnavne opkaldt efter forsvundne gårde

**Bastiansmindevej** er opkaldt efter gården Bastiansminde, der lå på Englandsvej på Sundbysiden. Gården er opkaldt efter Bastian

Hansen, der ejede den i begyndelsen af 1800-tallet. Det var frøhandler H. Hansen, der i 1922 foreslog dette vejnavn.

**Corneliusmindevej** blev ligeledes foreslået af frøhandleren i 1922. Den er opkaldt efter gården Corneliusens Minde, der lå ved Amager Landevej mellem nuværende Tejn Alle og Randkløve Alle.

Det var Ole Corneliusen, gårdens ejer omkring 1800, der lagde navn til. Gården nedbrændte i 1901.



*"Fortgård" på Kastrupvej 200-202. Ca. 1932*

**Fortgård Alle** blev anlagt i slutningen af 1920'erne, dengang var der kun en enkelt villa på vejen. Fortgården lå på Kastrupvej 202 lige overfor Bachersvej. Den var blevet flyttet hertil fra nuværende Bredagervej efter en stor brand i Kastrup i 1834. Man er sikkert blevet inspireret til navnet af det nærliggende Kastrup Fort, der blev anlagt i 1886/1887. Den sidste ejer af gården var Dirk Dirksen, der i 1918 grundlagde Kastrup Biograf. Gården blev revet ned i 1933 for at give plads til villaerne på Fortgård Alle.

**Kastruphusvej** blev anlagt i slutningen af 1950'erne samtidig med den nuværende Kastrupgårdsvej. Navnet stammer fra en gård,

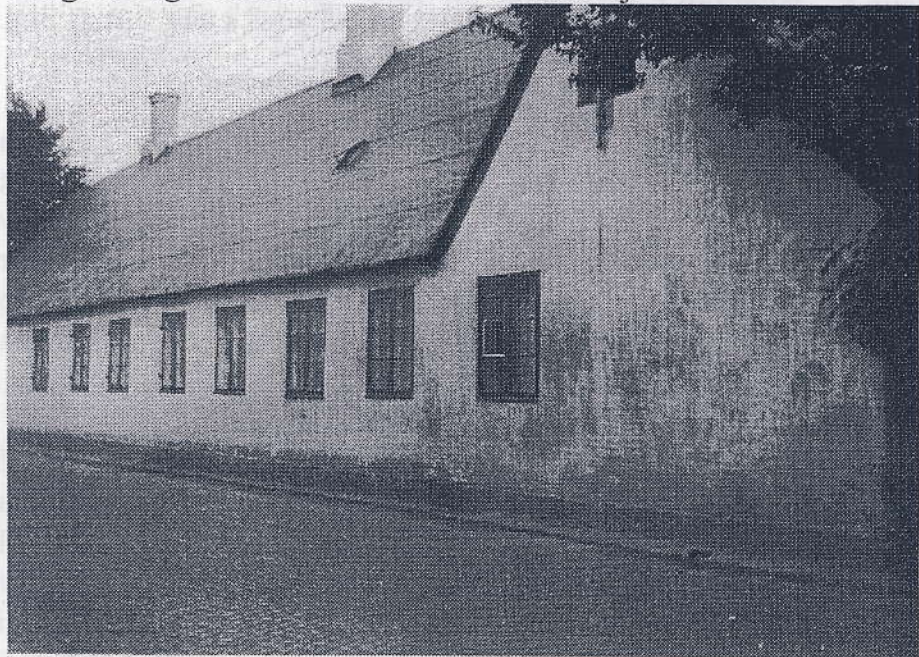
der lå ved siden af Kastrupgård mod nord. Gården blev revet ned i 1956, da Tårnby Kommune købte den.

**Erhvervsområdet og vejen Kirstinehøj** i Tømmerup har fået sit navn efter gården Kirstinehøj, der lå på Tømmerupvej (modsat Tømmerup skole). Gården blev opført i 1884 og fik ved samme lejlighed sit navn sandsynligvis efter en af beboerne. Tårnby kommune overtog i 1959 gården, hvorefter den blev revet ned.

**Ladegårdsvej** er opkaldt efter en af de historiske gårde i kommunen. Ladegården lå syd for Tårnby kirke. Den var i middelalderen ejet af biskoppen i Roskilde og senere af kongen, der forpagtede jorden til bønderne i St. Magleby. Næsten samtidig med at bønderne blev selvejere, solgte kongen Ladegården nemlig i 1782. Jorden blev udstykket i flere parceller. Den gamle ladegård blev stående i mange generationer, men nedbrændte i 1912. Ved denne brand gik mange gamle møbler og andet historisk indbo til grunde. Det var bl.a. en himmelseng, som sagnet fortæller, at svenskekongen skulle have overnattet i under den svenske hærshærgen på Amager i 1658. Efter branden blev gården genopbygget og fik navnet Borgbygård, der stadig ligger på Englandsvej.

**Skottegården** var gård nr. 1 i landsbyen Kastrup og lå netop som den første i den række af gårde, der strakte sig på østsiden af nuværende Kastrupvej fra Saltværksvej og mod syd. Saltværksvej har da også tidligere haft navn efter gården. Gården lå omtrent, hvor Skottegårdsskolen blev opført. Hvorfor den hed Skottegården, er der derimod ikke nogen, der har kunnet finde en naturlig forklaring på. Nogen mener, at gården oprindeligt hed Skattegården og senere er forandret til Skottegården. Andre

foreslår, der måske har boet en skytte på gården. Så vidt vides har den ikke været beboet af en skotte. Tårnby kommune købte gården i 1939 og rev den ned i 1940 for herved at kunne udvide Saltværksvej. Tilbage er kun navnet på den nuværende skole, boligerne og indkøbscentret ved Saltværksvej.



*Skottegården på Saltværksvej. Ca. 1940.*

#### Vejnavne opkaldt efter eksisterende gårde

**Allégården** på Tårnbyvej blev opført i 1858. Gårdejer Nicolaj Larsen havde mistet sin gård i Tårnby landsby ved en stor brand her samme år, og havde derefter besluttet at opføre en ny på Tårnbyvej. Nicolaj Larsen var en overgang formand for Tårnby sogneråd og medlem af amtsrådet. Gården fik først sit navn, da Holger Suhr, ”store” Suhr “, i 1901 overtog gården. Gården var

meget forfalden men blev renoveret, og en allé med elmetræer blev etableret- Herfra stammer navnet.

Gården blev drevet som et stort gartneri og var først og fremmest kendt for sine tomater. I slutningen af 1940'erne blev gården solgt og den første etape af KAB's boligbebyggelse Allégården opført. Gårdens hovedbygning blev bevaret og benyttes i dag flittigt bl.a. ved festlige lejligheder.

**Dortheasmindevej** i Ullerup er opkaldt efter gården Dortheasminde. Denne kan føres tilbage til 1600-tallet. Det nuværende stuehus er bygget i 1839 efter, at Peter Jacob Sally havde overtaget gården året før. Gården er opkaldt efter hans mor Dorthea Lafrentz, der var gift med møller Frederik Sally, Kastrup Mølle. Familien var indvandret til Danmark fra Femern. Slægten Sally ejede Dortheasminde i 134 år.

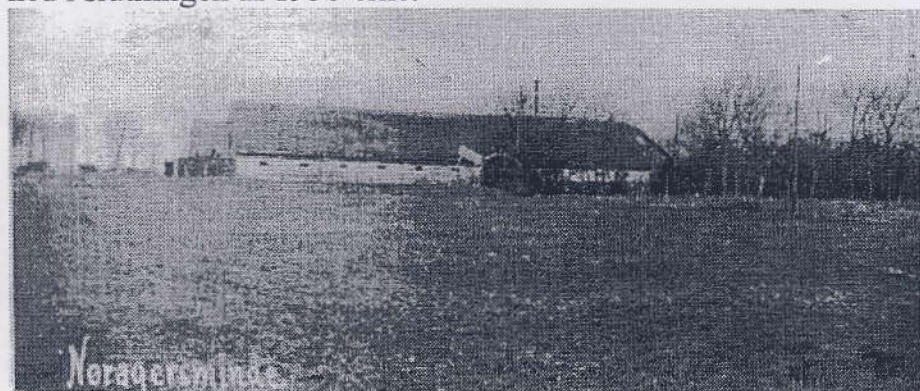
**Kastrupgårdsvej** gik oprindelig fra Saltværksvej til Ved Diget. I slutningen af 1940'erne blev Kastrupvej forlænget fra Saltværksvej og overflødiggjorde hermed Kastrupgårdsvej. I stedet blev en mindre vej, der går vest- øst ved siden af Kastrupgård, anlagt. Kastrupgård er opført i 1749 som landsted for Kastrup Værks grundlægger Jacob Fortling. Alleen blev anlagt for, at Fortling nemt kunne køre mellem arbejdsplads og bolig. Disse to bygningsværker havde samme ejere indtil 1835, hvor en stor del af Kastrupgårds jorder blev udstykket. Kastrupgårds hovedbygning fik sit nuværende udseende i slutningen af 1700-tallet, hvor der blev tilføjet en etage.

I 1957 købte Tårnby Kommune Kastrupgård af handelsgartner Otto Kristensen, og der blev indrettet bibliotek i hovedbygningen. Aktiviteterne blev udvidet efterhånden, som gården blev



renoveret, og i 1977 blev grafikmuseet Kastrupgårdsamlingen indviet.

**Løjtegårdsvej** er en af de ældste veje, den er - ganske vist i et andet forløb- med på kort fra midten af 1700-tallet. "Løjte" betyder noget i retning af "lade" på hollandsk, og gården Løjtegård er netop udstykket fra den gamle ladegård i Tårnby i 1780'erne. Den oprindelige gård blev opført i hollandsk stil bl.a. med meget brede bygninger i fornem bindingsværk. 100 år senere blev en ny hovedbygning opført, og det er den vi finder tilbage på Løjtegårdsvej i dag. De gamle bindingsværksbygninger blev revet ned i slutningen af 1950'erne.



*Nøragerminde ca. 1918*

**Nøragermindevej** hed indtil slutningen af 1920'erne Viberup Strandvej, da den forbandt Viberup landsby med stranden ved Kalveboderne. Nøragerminde blev opført i 1817 af vognmand Nørager, der sørgede for transport af planter til den nyanlagte skov, Kongelunden. Det oprindelige stuehus var bygget af bindingsværk, men det blev i 1870 erstattet af et nyt som står den dag i dag. I 1971 købte Tårnby Kommune gården og her blev der i

1973 indrettet et kommunalt aktivitetscenter, som lever i bedste velgående i dag.

**Pilegård alle** er opkaldt efter ejendommen Pilegården, der blev bygget i 1882. I 1920'erne blev gården udstykket, og den blev herefter kun drevet som et mindre amagerbrug. Pilegård alle blev anlagt i løbet af 1920'erne netop p.a. af de nye villaer, der skød omkring gården.



*Pilegården. Sandsynligvis fra ca. 1910, hvor gården var bestyret af Chr. Ludvigsen.*

Hvis du har billeder, oplysninger eller andet af lokalhistorisk interesse, så henvend dig til:

**LOKALHISTORISK SAMLING  
KAMILLEVEJ 10  
2770 KASTRUP  
TLF. 32 46 05 45**

ÅBNINGSTID:

MANDAG	16-20
TIRSDAG	12-16
FREDAG	12-15

Lokalhistorisk Samling har desuden udstillinger på Kastrupgårdsamlingen:

**Midt på Amager og Kastrup Glas**

Åbent: tirsdag - søndag 14-17  
onsdag tillige 19-21

Og på Plydsen, Amager Standvej 350, 1.sal:

**Kastrupfiskerne og havnen, Plydsen, og  
Fra Sverige til Tårnby.**

Åbent: Lørdag og søndag 12-16