

---

---

# GLEMMER DU

---

---

TÅRNBY KOMMUNES LOKALHISTORISKE TIDSSKRIFT

NUMMER 4 | JULI/AUGUST 2009



## GENBRUG AF TANG, LATRIN OG SKRALD

---

---





**FORSIDEILLUSTRATION:**

Drivhus på Ny Kastrupgård fyldt med champignons, der gødes med hestemøg og halm. Ca. 1940

**KILDER:**

Til Ullerup. Udg. af Lokalhistorisk Samling 1995  
Grundejersammenslutningens Renholdningsselekskabs  
arkiv. Tårnby Stads-og lokalarkiv  
Erindringer fra Lilly Erlandsen, Karen Nielsen og Ingvar  
Larsen  
Diverse avisartikler

**ISSN 1397-5412**

Tidsskriftet "Glemmer du" er udgivet af:  
©Tårnby Kommunebiblioteker, Stads- og lokalarkivet  
Skrevet og redigeret af: Inger Kjær Jansen  
Layout: Anne Petersen

# GENBRUG AF TANG, LATRIN OG SKRALD

## Indledning

FN's klimakonference i København til december har sat mange tanker og ideer i gang. Direktøren for Amagerforbrænding, Ulla Röttger, er gået i gang med at omskabe Amager til et World Energy Showroom, da hun mener, at Amager er et spændende sted at bygge et sådant rum. Inden for relativt kort afstand er der nemlig eksempler på mange forskellige energiformer bl.a. vindmøller, affald der omdannes til el og varme, jordrensning, fjernvarme fra geotermisk varme og mange andre "grønne" initiativer. Men genbrug hører også fortiden til her på øen, men af andre årsager end nutiden. Man tænkte ikke på forurening eller alternative energiformer, men brugte det, der var ved hånden mere af økonomiske årsager. I dette nummer af Glemmer du fortælles om fortidens genbrug af bl.a. tang, latrin, mødding og skrald, samt hvordan man tidligere håndterede vores affald.

---

## TANG

Ved de arkæologiske udgravninger, der blev foretaget i Tårnby i 1993/94 lige før anlægget af Øresundsforbindelsen, fik man resultater, der tyder på, at middelalderens Tårnbybønder i stor stil har brugt tang, som man jo har haft nem adgang til. Tangen har været brugt til gårdenes

tage og til at isolere med. Man har desuden udvundet sæbe og det meget vigtige salt af tangen. Salt blev anvendt til konserveringsmiddel både til fisk men også til kød. Kødet smagte sikkert ikke særligt godt efter at have været nedsaltet en god rum tid. Derfor krydrede man i middelalderen maden meget, og her brugte man bl.a. koriander.

På Amager er tang gennem flere århundrede blevet anvendt som isoleringsmateriale for kulerne og bagefter genbrugt som gødningsmiddel. Hver by havde sit tanglæg eller -stykke. Der var helt faste regler for, hvornår og hvordan tangen måtte hentes. I 1850 ansøgte 10 gård- og husmænd i Ullerup og Viberup Det danske Landhusholdningsselskab, der stod for Kongelunden, om lov til at køre gennem skoven ud til stranden efter tang. I ansøgningen understreges tangens betydning

for amagerbruget. ”Såvel som gødningsmiddel, da vi ligger langt fra København (her menes til at hente latrin), som for at bevare vore grønsager om vinteren er tang i høj grad uundværlig.

Chrilles Hansen fra Ullerup fortæller her om sine erfaringer med tangen:

*Der har altid været brug for dække-materiale til både kålkuler som urtekuler med andet indhold, f.eks. rødbeder, selleri, gulerødder. Dertil var tang et udmærket middel til at holde frost på afstand p.g.a. sin*



Der hentes tang ved stranden. Ca. 1950 Foto: Dragør Lokalarkiv



Hvidkålskuler ved Isakgården, Tømmerupvej 60. Kulerne er dog ikke dækket med tang men med tørv. Ca. 1945

*konsistens, luftig og alligevel tæt. Ullerup havde sit naturlige tanglæg på Amagers vestside mod Kalveboderne fra Tårnby Kommunes sydgrænse til delingspunktet ved Tømmerup bys andel af Kalvebodstanglægget. Ullerupperne kørte til stranden ad Frieslandsvej (dåværende Ullerup Strandvej) og op over diget og ud på tanglægget. Her blev det ilanddrevne tang hentet.*

I Maglebylille havde man en nedfældet overenskomst om tangkørsel, for at ”tilvejebringe en bedre orden ved tangkørslen ved stranden.” Ingen måtte begynde at køre tang sammen ved stranden eller køre det hjem før solopgang

heller ikke efter solnedgang. Selvom lufthavnen blev anlagt fik maglebylillerne dog lov til at hente den uundværlige tang langt op i tiden. Under besættelsen måtte de dog vise et specielt pas, når de skulle derud.

Tang til kulerne blev erstattet af plastic i 1960’erne.

## AMARGERGAS

Som et alternativ til brændsel brugte man ind imellem kålstokke. Det skete bl.a. under besættelsen, hvor brændsel var en mangelvare. På det tidspunkt benyttede man også tørv.

Ib Svendsen fra Dannebrogsgård i Ullerup husker følgende om kålstokkene:

*Når marken var ryddet for hvidkål og rødkål, gik vi i gang med at trække kålstokkene op og banke dem fri for jord, så godt det nu lod sig gøre. Derefter blev de lagt til tørre inden døre, hvor de fyldte kolossalt. Brændeværdien har sikkert været minimal, men sikker en bunke aske de kunne give.*

Lugten fra de brændte stokke var ikke behagelig, og blev derfor kaldt for Amagergas. Asken kunne dog bruges til at strø på den isglatte gårdsplads.

## LATRIN

Så længe der var tilstrækkeligt med dyr på gårdene var der også gødning til markerne. Møddingen blev kørt ud på markerne og lagt i mistbænkene om foråret. Men antallet af dyr var begrænset på Amager, da man i stedet satte sig på dyrkning af grønsager. Amagerbønderne brugte derfor latrin fra egen husholdning og fra København. Amagerlands Producentforening nedsatte i 1911 et gødningsudvalg, der bl.a. forhand-

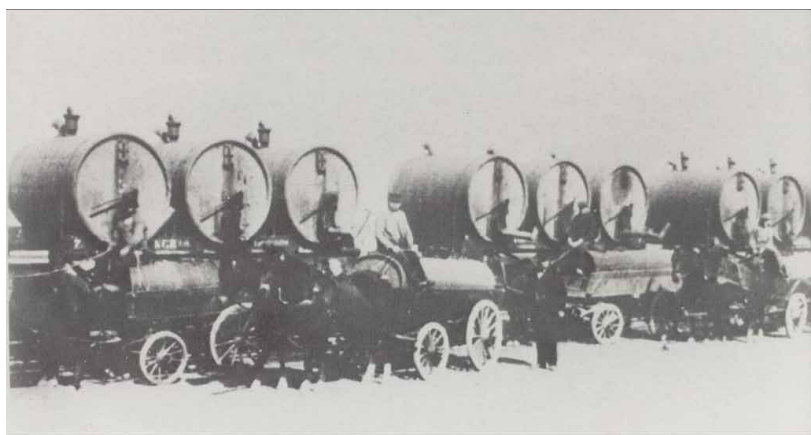
lede med Københavns Renholdningsselskab om priser på og leverancer af naturlig gødning, nemlig latrin. Latrinen var nogle få år tidligere blevet undersøgt, og det viste sig at indeholde: 85 % vand, 6 % kvælstof, 5 % fosforsyre og 4 % kali.

Chrilles Hansen fortæller: *Før København blev kloakeret, blev latrinen bl.a. kørt til Kløvermarken af natmændene. På Kløvermarken var der indrettet en mølle, hvor al latrin blev malet igennem og tilsat vand, så der fremkom en flydende masse i nogle siloer. Fra dem blev latrinen tomt ned i de vogne, som amagerbønderne kom med. På vognene var der anbragt nogle lange tønder, som vel kunne indeholde et par kubikmeter. Så kørte man hjem med det, og tomte det almindeligvis ud i nogle damme. Denne form for afbentning skete, før Amagerbanen blev etableret. Der skal have hersket ret kaotiske forhold dengang, navnlig på tidspunkter, hvor det kunne køres direkte ud på marken. En sådan efterspørgsel efter latrin kunne forårsage, at mange kørte hjemmefra sidst på aftenen for at være sikker på at få fyldt tønden. Så holdt man hele natten og ventede*

*på, at udleveringen skulle begynde hen ad morgenstunden. Det fortæltes, at nogle tog noget bedre tøj med i en sæk og skiftede, når de kom til Kløvemarken. Så tog de til bal i Kæden eller White Star nogle timer.*

Amagerbanen overtog senere denne afhentning. Latrinen blev transporteret i nogle tøndeformede tankvogne til f.eks. Tømmerup Station. Her blev gødningen afhentet af amagerne. For at få det ud på marken måtte det først hældes ud i en træsuffe, som man kunne køre med på marken. Der skulle ikke meget til, før det skvulpede over. I april 1945 forbød en ny lov al gødning med latrin på arealer, der blev dyrket med

grønsager og frugt til videre-salg. Det skyldtes først og fremmest frygten for smittsomme sygdomme. Husejere med tilstrækkelig store haver kunne søge kommunens sundhedskommission om tilladelse til at anvende latrinen som gødning på egen grund, når kommissionen skønnede, at det kunne ske uden ulemper for naboerne. Det gjaldt dog ikke i bymæssig bebyggelse, hvor grundene ikke var større end parceller. Dermed var det slut med at gøde med latrin på amagerne marker, selvom mange stadig havde latriner i stedet for wc. I 1948 var der ca. 300 latriner. Et medlem af Renholdnings-selskabet i Tårnby mente man



Latrintog fra Amagerbanen. Ca. 1915

skulle vende tilbage til at genanvende latrinen, da det var dyrere at pumpe latrinen ud.

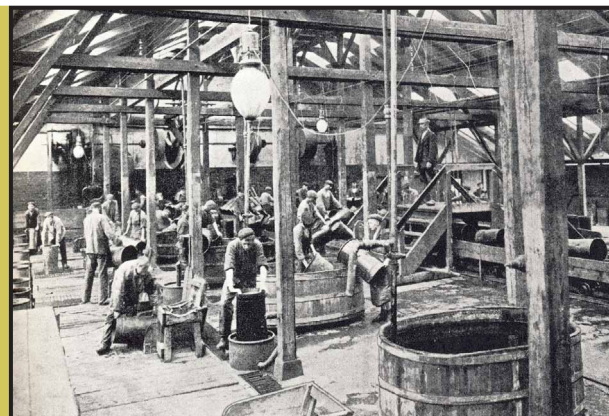
## NATRENOVATION

I 1948 overtog Københavns Grundejeres Renholdnings-selskab bortkørslen af natrenovationen i Tårnby Kommune efter det nystiftede Grundejersammenslutningens Renholdningsselskab. KGR leverede de nødvendige tønder, men da de var lidt højere end de almindeligt benyttede var det nødvendigt at hæve sæderne i

retiraderne, dette skulle kommunen sørge for. De var 63 cm høje, og der skulle beregnes en afstand mellem tønde og sæde på ca. 8 cm.

Natmand populært kaldt for chokolademand kørte her i kommunen sidst på Vest-amager. I 1973 hentede Renholdningsselskabet R98 latrin hos 1200 grundejere i Tårnby Kommune. De fleste af disse var nye parcelhuse på Vestamager, der måtte vente nogle år endnu, før der blev kloakeret.

I marts 2008 hentede renholdningsselskabet for sidste gang natrenovation i Københavnsområdet.



Det var et ubehageligt arbejde at tømme og rense latrintønderne. Her overvåges arbejderne af en strengt udseende herre. Renholdningsselskabet af 1898 havde sit rensningsanlæg på Kløvermarken, hvor arbejderne efter arbejdstid kunne vaske sig i selskabets badeanstalt. Ill. fra 1901, Renholdningsselskabets arkiv





Vognmand Johan Olsen og hans kone Marie yderst til højre foran deres gård, Amager Landevej 150  
Fra venstre er det soldaten Alfred Mikkelsen, Rine og Gudrun Jakobsen.

## SKRALD TIL GØDNING

Flere på Amager supplerede latrinen med skrald.

Lilly Erlandsen f. Olsen fortæller om sin bedstefar der kørte med skrald:

*Min bedstefar Johan Olsson, senere fordansket til Olsen, kom til Danmark i 1887 og fik plads hos gårdmand. Claus Petersen i Maglebylille. Han var født i Skurup ved Ystad i 1865. I Maglebylille mødte han Marie Jønsson, som tjente hos*

*gårdmand. Hans Jansen. Hun var kommet til Danmark i 1881 fra Farhult i Sverige, knap 15 år gammel i følge med 3 ældre søstre. I 1889 giftede Johan og Marie sig og flyttede ind i et hus i Maglebylille, og her fik de det første barn. Senere flyttede de til Sundby og Johan blev vognmandskusk. I 1901 købte han gården Amager Landevej 150 og blev selvstændig vognmand. Han kørte skrald fra København og havde losseplads ved gården. Han havde stort grisehold og kørte også skrald ud til andre gårde, ligesom han også pløjede og*

*bøstede for andre. Jorden bagved gården blev drevet som Amagerbrug med grønsager, som bedstemor solgte på Grønttorvet. Hun kørte selv derind med en enspændervogn. Mine bedsteforældre havde en stor have med mange frugttræer, som min bedstefar selv havde plantet. Han byggede også et drivhus, hvor han dyrkede ferskener og han havde mistbænk til meloner. Dette var i tiden omkring 1. verdenskrig. Han var også interesseret i hundeopdræt og fik derfor et lille sølvbæger. De fik 5 børn og både min far og hans yngre bror kørte med på skraldevognen, så snart de kom ud af skolen. Der var også 2-3 karle*

*på kost, så min bedstemor har haft nok at gøre. I 1939 havde de guldbryllup, men da havde min onkel overtaget vognmandsforretningen, og da de døde henh. 1941-43 blev gården solgt til et konsortium, der rev den ned og byggede på grunden.*

Jacob Bernitt fra Ullerup fortæller:

*Fra Sundby havde vi lært at lave en losseplads. Det var fra gammel tid, at man havde svin gående der. De blev sat ud nogle timer om dagen, og det gav god gødning. Vi havde som regel et enkelt svin, der blev slagtet om efteråret. Det gav ikke den store gødning, men så havde*



Skraldemand Hans Gjermandsen med sine to heste Knold og Tot. Her med Kalksandstensfabrikken ved Amager Strandvej. 1920

*vi gødningen fra stalden. Det blev ikke til så meget skrald og møg, som vi kunne bruge i mistbænken.*

Karen Nielsen fra Elmegård husker:

*Som noget gevaldigt spændende fra min tidlige barndom husker jeg, at der blev kørt store læs skraldemøg ud på mistbænkepladsen. Det var affald fra skraldepladser i København, som skulle pløjes ned på arealet og fungere som gødning. Men sikke da en masse interessante ting, man kunne gå og finde i de dynger. En øreløs køp hørte til særlig fine ting. Vi fandt også et par mahognirammer til billeder. Dem fik sode mor op, og de kom i anvendelse. Og så var der en uendelighed af kulørte potteskår, som var kønne og sjove at samle på. Dyngerne bestod nærmest mest af aske og delvis kompost. Det hele kom gennem et groft sold, inden det kom på jorden og blev pløjet ned.*

## FRA HESTEVOGN TIL CONTAINERBIL

Sammenslutningen af grundejere i Tårnby Kommune oprettede i 1947 et renholdningsselskab, da man var utilfreds med de private

vognmænds renovationsafhentning. Der skulle anskaffes heste og vogne samt lejes stalde og betales afgift til lossepladsen samt ikke mindst ansættes arbejdskraft.

Under denne titel fortæller Ingvar Larsen, der var medlem af Grundejersammenslutningens Renholdningsselskabs bestyrelse, i anledning af selskabets 25 års jubilæum i 1971 følgende:

*Selskabets virke er indgået som en helt naturlig del af samfundsmaskineriet i kommunen, og de færreste tænker over, hvad der ligger i navnet og hvordan det egentlig er blevet til. Som navnet siger, var det Sammenslutningen, der var initiativtager til stiftelsen af selskabet, og her må nævnes nogle navne. Først og fremmest M. Lorentsen, daværende medlem af kommunalbestyrelsen og formand for Sammenslutningen, B. P. Bertelsen, Rob. Pedersen, Poul Mogensen og Sv. Elgaard. Disse herrer dannede et såkaldt Renovationsudvalg, og årsagen hertil var stigende utilfredshed med den måde, de private vognmænd forhandlede tingene på. Man optog forhandlinger med Arbejdernes Landsbank og opnåede tilsagn om en kassekredit*



Skraldevogn på Amager Landevej. Ca. 1943.

på det, set med vores dages øjne, beskedne beløb af kr. 35.000 kr. til bestridelse af anlægsudgifter og en start af driften. Jeg skal ikke trætte læserne ved at fortælle mig i alle de øvrige detaljer, der var nødvendige for at give selskabet en koncession fra kommunen, - men fastslå, at selskabet kom i gang med Robert Pedersen som den første formand for bestyrelsen og Marius Lorentzen som daglig leder. Remedierne var få og beskedne, en vogn og 4 heste, opstaldet i Løjtegården. Der var 4 mand til selve arbejdet og tømningsstallet var ca. 2.000 bøtter pr. uge á gennemsnitlig 50 øre. Budgettet balancerede med ca. kr. 80.000 kr. årligt.

Man må i den forbindelse erindre, at den vestlige side af kommunen dengang kun var svagt beboet. Det var fortrinsvis sommerbeboere, hvoraf mange tilmed unddrog sig den tømningspligt, der var bestemt i det af kommunen vedtagne regulativ, og den første bestyrelse og daglige leder af arbejdet fik sandelig deres sag for. Det var intet mindre end en stor vognmandsforretning, man uden synderlige forudsætninger havde startet her, hvor det vrimlede med problemer, både af praktisk og økonomisk art. Det første regnskab måtte naturligvis slutte med et underskud. Det hestedrevne var for dyrt og usikkert, så allerede det følgende år

*kom man i besiddelse af en lastvogn ved Tårnby Kommunes hjælp, og det blev snart til flere.*

*Aflæsningsstedet var dengang ved Amager Strandvej ud for Kemisk Industri. Her stod kommunens sorteringsanlæg, en tårnagtig træbygning, i hvis indre en stor snegl roterede og sorterede skraldet i forskellige størrelser, der så tømtes ud for neden og brugtes til opfyldning af strandarealet, sådan at det store kom nederst osv. En i og for sig ganske god måde at opfylde på, i al fald betydelig mere hygiejnisk, end det, der foregik ved Artillerivej i mange år. Skraldet brændte sammen ved så høj en temperatur, at ingen dyr kunne leve i det, og det øverste lag var så jordholdigt, at der efter kort tids forløb kunne sås græs på det. Men hel lugtfri var fremgangsmåden ikke, det mærkedes på sommerdage med østenvind.*

*Jeg må måske tilføje for dem, der er af yngre dato, at Øresunds noget grumsede bølger dengang slikkede op ad den dengang smalle Strandvej og strækningen var garneret med alskens tilfældige affald, lige fra mursten til kasserede dampkedler fra Kastrup Maskinfabrik. Siden selskabets start er problemerne naturligtvis ikke forsvundet. De vil altid være der, men man har ligesom fået hold på dem og ved,*



Brandvæsenet slukker ild på lossepladsen. Ca. 1945.

*hvordan de skal gribes an. Det gamle bottesystem havde vel nok skylden for de fleste vanskeligheder. De fleste af os kan vel nok huske de særlige bøtter med kroge, der var obligatoriske, og som man skiftede, således at man fik naboens "snavsede" bøtte i stedet for sin egen "rene". Eksperimenterne med skylning osv., al det er nu historie, som det vil føre for vidt at komme ind på. Det fylder op mod 300 sider i selskabets forhandlingsprotokol, men årene er gået, og selskabet er vokset støt og sikkert og har søgt på enhver måde at følge med i udviklingen. Den voldsomme vækst i kommunens befolkningstal fra ca. 16.000 til 46.000 har både muliggjort og nødvendiggjort det.*

*I 1963 begyndte man overgangen til den posetømningsform, vi har i dag, og som nok er den almindeligste landet over, og som sine ulemper til trods overvejende har fordele. Den voksende industri i kom-*

munen og ikke mindst den største kunde, selskabet har, nemlig lufthavnen, gjorde det nødvendigt, at man så sig om efter nye tømningsformer, der var mere rationelle. Der tænkes her på containertømning, som selskabet startede med den 1. september 1969. Det har siden udviklet sig således, at man nu kører konstant med 3 specialvogne, der afhenter de fyldte beholdere hos industri, skoler, foreninger og private, der har et behov for det. Foruden disse 3 vogne har selskabet 7 vogne med tippelad til poseafhentning og en varevogn. Man beskæftiger 25 mand ved kørslen samt en bestyrer, en kørselsleder og en kontordame. De oprindelige 100.000 afhentninger årligt er vokset til op imod ca. 900.000 nu og budgettet kommer til at nærme sig de 3 millioner på det kommende regnskab.

Bestyrelsen består som dengang af 5 mand. I 16 år var Robert Pedersen en myndig og handlekraftig formand. I 1965 valgtes Gunnar Kure til det vanskelige hverv, som han siden har beklædt i en periode hvor man har været igennem en økonomisk krise, som følge af en gammel parole gående ud på, at holde tømningsprisen nede under det forsvarlige, og i en tid, hvor store reformer indførtes.

Af den oprindelige bestyrelse helt fra starten er så kun tilbage tidl. kommunaldirektør Thorkild Nielsen og Poul Mortensen, der som bekendt tillige er Sammenslutningens kasserer. I 1957 indvalgte Ingvar Larsen og i 1960 Erik Trolle.

Når jeg før nævnte reformer tænkte jeg ikke mindst på den flytning af selskabets domicil, der skete allerede i efteråret, og som man nu tilligemed de 25 år bag sig ønsker at markere ved samme lejlighed. Man havde i mange år haft til huse i kommunens ejendom på Randskløve Allé, men alle rammer var for længst sprængt her. Adskillige vogne var udstationerede i lejede garager, så man måtte se sig om efter større forhold. Det blev til eget byggeri, altså helt igennem indrettet til formålet. De nye bygninger ligger på lejet grund tilhørende Tårnby Kommune på Hornevej ved Præstefælledvej.

Her er store garager til alle vogne, mandskabsrum til omklædning og bad, mødelokaler til mandskab, buse og velindrettede kontorlokaler og bestyrelsesværelse. Det har kostet 1¼ million kroner og er endnu ikke færdigprioriteret, men kan gennemføres med en betydelig selvfinansiering. For snart adskillige år siden for-

svandt den før omtalte kommunale sorteringsanstalt ved Amager Strand, arealet var helt opfyldt efter planen, og man måtte igen aflæsse på Københavns Kommunes plads ved Sjællandsbroen, men lossepladsernes tid er ved at være forbi. Det skal være forbrænding i vore dage, og for ca. 1½ år siden var den nye store forbrændingsanstalt I/S Amagerforbrænding færdig til at modtage affald fra vor kommune. Der kører selskabet vogne i dag og læsser af i den enormt store silo, men det er en anden historie, som der ikke skal fortælles om her.

## AFSLUTNING

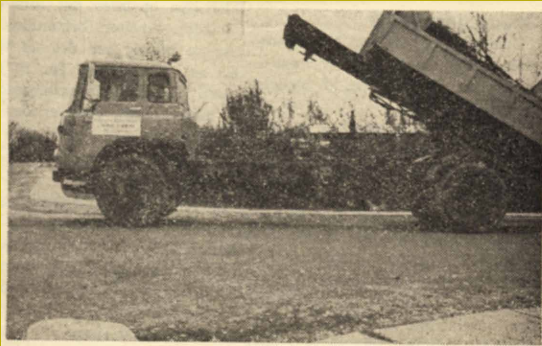
Ved Renholdningsselskabets generalforsamling i 1979 fremgik det, at der siden oliekrisen i 1974 havde været en livlig debat om genbrug og genanvendelse. På dette tidspunkt var Danmark på vej ind i en ny krise. Formanden Gunnar Kure sagde bl.a.:

*„Befolkningen i de industrielle lande lever med en høj udviklet teknologi, som kræver stor tilførsel af naturressurser. Det gælder især Danmark. I øjeblikket anvendes flere ressourcer end naturen kan genopbygge. En højere grad af*

*genbrug og genindvinding må være vejen. Genbrugstanken har mange aspekter, økonomiske, beskæftigelsesmæssige o.s.v. Der er her i landet startet flere genbrugsprojekter, men de fleste har grebet sagen forkert an, idet man forsøger at sortere affaldet i afbentningsfasen.“*

Selskabet havde siden 1970 haft en containerafdeling og hentet stor-skrald og „skrammel“. Men på det tidspunkt var der intet genbrug, kun debat både i selskabet og i kommunalbestyrelsen. Men efter generalforsamlingen i 1979 oprettede kommunen samme forår 3 containerpladser, ved Ugandavej, Syrefabriksvej og ved Hornevej overfor selskabets lokaler. I dag hedder det ikke containerplads men genbrugsplads, et meget dansk fænomen.

I 1998 overgik renovationen i Tårnby Kommune til et andet firma p.g.a. et EU-direktiv og klager fra andre vognmænd over udbudsmaterialet på renovationen i kommunen. Samme år blev Grundejer-sammenslutningens Renholdningsselskab opløst.



**Kunne De tænke Dem denne  
container fyldt med Deres affald?**

**— så ring 506040**

**og hør hvor nemt og billigt  
vi kan hjælpe Dem.**

**Grundejersammenslutningens  
Renholdningselskab,  
Randkløve Allé 8, Kastrup**

Annonce fra Renholdnings-  
selskabet.

### **HENVENDELSE & ÅBNINGSTIDER**

Hvis du har billeder, oplysninger eller andet af lokalhistorisk interesse, så henvend dig til Stads- og lokalarkivet.

### **VI HAR ÅBENT**

Mandag	12.00 - 19.00
Tirsdag	12.00 - 16.00
Fredag	12.00 - 17.00

### **STADS- OG LOKALARKIVET HAR DESUDEN Udstillinger på:**

Kastrupgårdssamlingen  
"MIDT PÅ AMAGER" & "KASTRUPGLAS"

Tirsdag til søndag 14.00-17.00

Onsdag tillige 14.00-20.00

Plyssen Amager Strandvej 350:

PERMANENTE OG

SKIFTENDE Udstillinger

Lørdag og søndag 13.00-16.00