

MÅNEDSBLADET

-glemmer du ...



TÅRNBY KOMMUNES LOKALHISTORISKE SAMLING

.NR. 1

JANUAR 1994

UDSIGT TIL AMAGER

Udviklingen i Tårnby og Dragør kommuner i dette århundrede

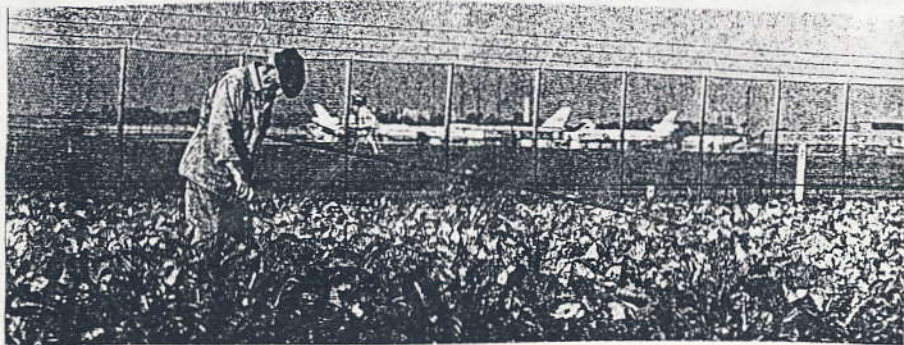


UDSIGT TIL AMAGER

Københavns Amtsmuseumsråd har i december udgivet en ny bog om Tårnby og Dragør, Udsigt til Amager. Bogen giver et historisk billede af kommunerne og deres udvikling op til vor tid. I det følgende vil enkelte afsnit fra bogens afsnit blive beskrevet/citeret.

Bogen er forfattet af Hannelene Toft Jensen, Ena Hvidberg og Janne Lauersen. Lis Thavlov fra Dragør Lokalarkiv og Inger Kjær Jansen fra Tårnby Lokalhistoriske Samling, samt Marianne Therkildsen fra Amagermuseet har stået for billedredaktionen, udvalg og tekster, og har desuden læst korrektur på selve teksten.

Bogen kan købes på Tårnby Lokalhistoriske Samling, Dragør Lokalarkiv og Amagermuseet. Bogen er på 129 sider med et væld af billeder og koster 150,- kr.



ØEN AMAGER

Bogen er opdelt i 6 afsnit: Øen Amager, Udviklingsdrømmene, Den bundede byudvikling, Tårnby kommune, Dragør kommune, Forstaden og fremtiden, og indeholder desuden en litteratur- og adresseliste.

I første afsnit beskrives Amagers historiske betydning for København, og øens altid sekundære rolle i forhold til hovedstaden. Amager var spisekammeret og lossepladsen, og københavnernes opfattede det deklasserende at komme fra Amager. En generel negativ opfattelse af Amager, som vel i en vis grad stadig gælder.

Mere positive indtryk kommer dog til udtryk hos Johanne Louise Heiberg i hendes erindringer "Et liv genoplevet i erindringen", og hos maleren Julius Exner, som skildrede folkelivet og særpræget hos amagerbønderne.

"Mine venner lo ofte over min kærlighed til dette flade, og som de dristede sig til at sige stygge Amager."

(Johanne Louise Heiberg)

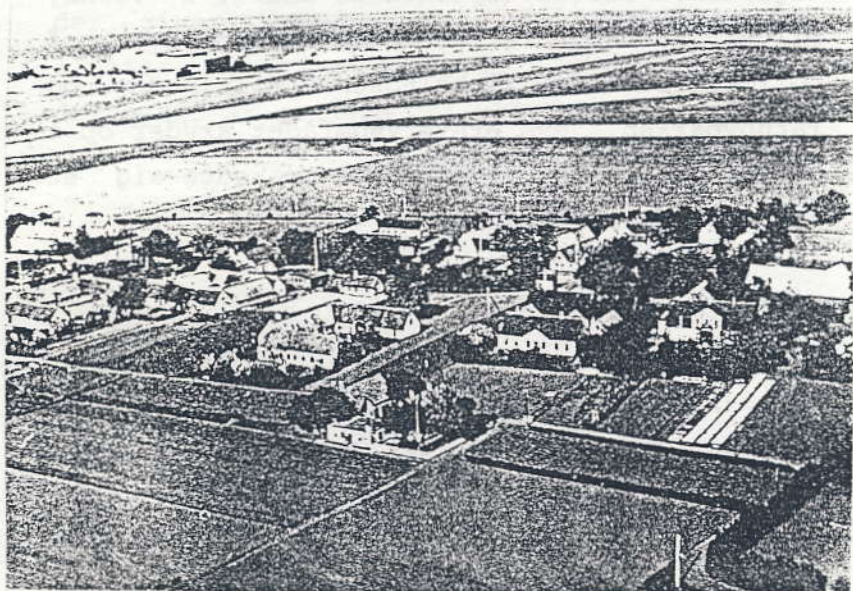
UDVIKLINGSDRØMMENE

Heri beskrives de mange projekter, som på den ene eller den anden måde involverede Amager, ikke så meget for Amagers skyld, men for hovedstadens. Der nævnes bl.a. planer om en bro over Øresund fra 1936, og endnu en forbindelse til Sverige fra 1943 i form af en tunnel. Ingen af projekterne blev til noget og forfatterne konkluderer:

"Set i lyset af den tid, hvor de enkelte projekter er blevet til, er de alle båret af en stærk fremtidstro, en tro på, at mere trafik, mere industri, mere handel og flere boliger ville vende det, som hver tid anså for en uheldig udvikling - ikke specielt en uheldig udvikling på Amager, men en uheldig udvikling for storbyen København. Mange bindinger i byudviklingen på Amager var skabt af storbyens behov. Behovet for en fornuftig militær beskyttelse af byen, behovet for at få latrinen kørt bort og behovet for en lufthavn, behov for boliger til storbyens voksende befolkning."

DEN BUNDNE BYUDVIKLING

I dette afsnit redegøres for udviklingen af bebyggelsen i de to amagerkommuner. Nogle forudsætninger for denne udvikling beskrives, bl.a. de militære anlæg, jernbanen, lufthavnen og særlige kulturhistoriske forhold.



Lufifoto over Maglebylille kort før denne landsbyidyl forsvandt omkring 1970. I dag er der kun et par gårde og huse tilbage langs Amager Landevejs østside.

TÅRNBY KOMMUNE

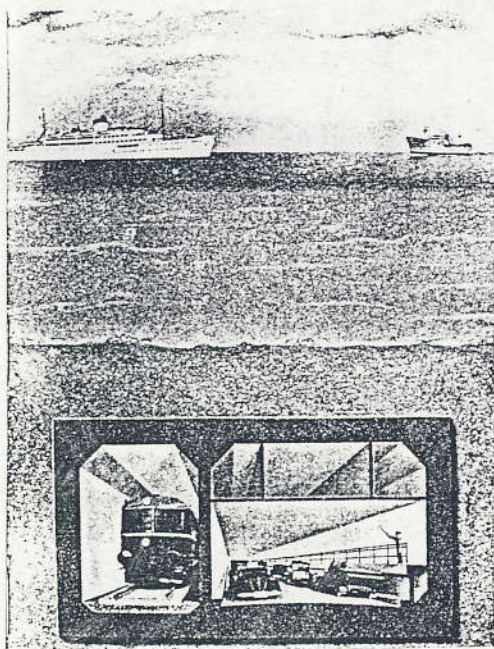
Forfatterne har i dette afsnit lagt vægt på Tårnbys bebyggelsesmæssige udvikling som forstad. Kastrup udvikler sig til et industri-kvarter med Glasværket som centrum, og de mange amagerbrug bliver efterhånden udstykket til store boligområder: Saltværkshusene, Skottegården, Lufthavnsparken og andre. I Tårnby bliver landsbyen efterhånden også omgivet af boligkarreer fra Vinkelhusene, Allegården og Tårnbyparken. Nye erhvervsområder skyder op i Kirstinehøj, og på Vestamager spredte sig et stort parcelhusområde.

Forfatterne konkluderer:

"Byudviklingen i Tårnby kommune har, fra den startede, været underlagt meget faste rammer. Fra nord er kommet den konstante udbygning, som foregår i ringe omkring storbyen, mod vest har det lukkede, inddæmmede areal og mod syd lufthavnens ligeledes lukkede areal stoppet for videre udbygning. På den måde har boligudbygningen i kommunen haft karakter af opfyldning af åbne arealer.

FORSTADEN OG FREMTIDEN

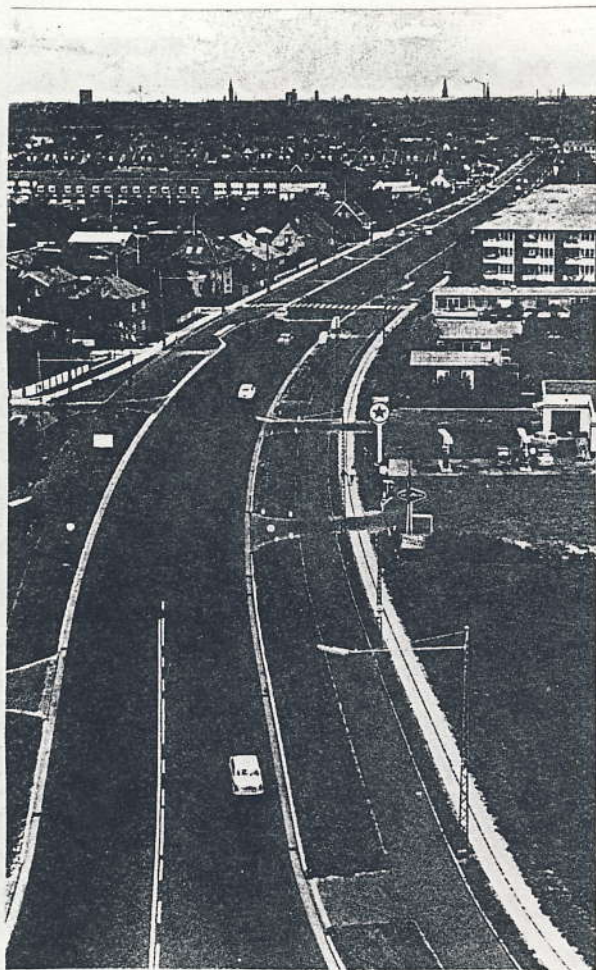
Før dette afsluttende kapitel beskrives udviklingen i Dragør, og skipperbyens særpræg med de mange bevarede bygninger, som giver Dragør det særpræg, som Tårnby ikke har magen til. Men Tårnby kommune har mange spændende boligområder fra mellemkrigs- og efterkrigstiden, der giver kommunen dens helt eget særpræg, slutter bogen, og giver så i øvrigt en opfordring til at studere øen ved selvsyn.



Tværsnit af Øresundstunnelen i 1943-projektet.

(Ingeniøren nr. 22, Bygningsteknik, 29. marts

1941).



Kommunegrænsen mellem Tårnby og København er usynlig, men går ved rækkehusbebyggelsen "Bygrænsen" i billedets venstre side. Ca. 1970. (KT-Postens arkiv)

Hvis du har billeder, oplysninger
eller andet af lokalhistorisk inter-
esse, så henvend dig til :

LOKALHISTORISK SAMLING
KAMILLEVEJ 10
2770 KASTRUP

ÅBNINGSTID:
MANDAG 16 - 20
TIRSDAG 12 - 16
FREDAG 12 - 15

~~~~~

Lokalhistorisk Samling  
har desuden en fast  
udstilling på Kastrupgård:

MIDT PÅ AMAGER

Åbent: tirsdag - søndag 14 - 17  
          onsdag tillige       19 - 21