

MÅNEDSBLADET

Glemmer du



KASTRUP GLASVÆRK

Nr. 1 – Januar 2003

Tårnby Kommune - Lokalhistorisk Samling

Forsideillustration:

Personalet på Kastrup Glasværk ca. 1900.

*I denne udgave af "Glemmer du" er der hentet inspiration fra:
Kastrup Glasværks Arkiv*

ISSN 1397-5412

Glemmer du er udgivet af: Tårnby Kommune - Lokalthistorisk Samling
Skrevet og redigeret af: Inger Kjær Jansen
Layout: Vicky Bonde

KASTRUP GLASVÆRK

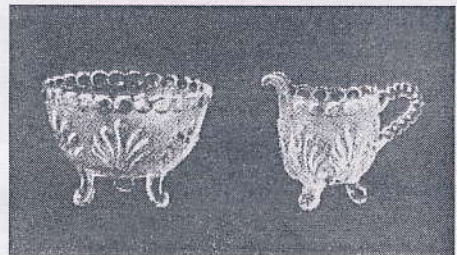
Dette nummer af "Glemmer du" er en fortsættelse af nummer 4 2002, der handlede om Kastrup Glasværk og dets arbejdere fra 1847-1873.

Holmegårds Glasværk i Kastrup omdannes til aktieselskab

Holmegårds Filial i Kastrup var i begyndelsen af 1870'erne blevet udvidet med to hytter for flaskeglas samt en for hvidtglas. Kastrup stod i begyndelsen af 1870'erne for 2/3 af det samlede overskud. Fra Tyskland dukkede nye gasfyrede ovne op, der gjorde en kontinuerlig drift mulig. Det betød nye investeringer og en udvikling frem mod en mere fabriksmæssig produktion. Ejeren af Holmegårds og Kastrup glasværker, Grev C.C.S. Danneskiold-Samsøe, ønskede alene at satse på Holmegård og sælge Kastrup for at få den fornødne kapital til de nye tekniske fremskridt på Holmegård. Et nyt aktieselskab, der i forvejen havde planer om at an-

lægge endnu et glasværk i Kastrup, valgte at købe det etablerede Kastrup Glasværk. Mændene bag var apoteker Alfred Benzon, konsul P. Hansen og proprietær J. Schmidt. Førstnævnte havde specielt interesserer i produktionen, da medicinflasker var en stor artikel på Kastrup Glasværk. Foruden Kastrup Glasværk indgik det tidligere erhvervede Helsingør Glasværk.

Det nye glasværk fik en god start med blandt andet en kontakt med Carlsberg bryggerierne om en fast årlig leverance. Herved fik man sikkerhed for fremtiden og kunne derfor investere i de nye Siemens ovne. Man satsede endvidere først og fremmest på massefremstillede varer som flasker og husholdningsartikler. Værket



Presset glas fra Kastrup Glasværk

begyndte at fremstille pressevarer der også kaldes for ”fattigmands-krystal”.

Til de nye eksperimenter ansatte man endvidere en kemiker.

Ledelsen

Der skete ikke en større udskiftning i den daglige ledelse af glasværket i Kastrup. Den tidligere inspektør Anton Johnsen fortsatte, men Frederik Duus blev ansat som direktør.

Glasværkets hierarki var, efter 1873, øverst aktieselskabets bestyrelse og kontrolkomite samt direktionen med Fr. Duus som direktør. Duus boede i København, den daglige ledelse på glasværket bestod af Erik. P. Pontoppidan der foruden at være fabriksbestyrer

også var glasværkets kemiker, dernæst bogholder og inspektør Anton Johnsen samt en hyttemester også kaldet fabriksmester. Hyttemesteren ledede arbejdet i hytten, og indtil omkring 1870 arbejdede han selv med men derefter arbejdede han udelukkende som funktionær.

Boligerne

Selskabet udsatte byggeri af nye arbejderboliger på grund af høje priser på byggematerialer, men byggede en ny hytte med kummeovn.

Der var 200 ansatte i 1873 på de to værker Kastrup og Helsingør.

I 1870 var der et stort behov for ekstra boliger, hvis arbejderne skulle bo i glasværksbyen. Men



Glasmagerboligerne, ca. 1965.

ledelsen skønnede tilsyneladende, at blot de boede i Kastrup, klarede man at tilkalde folk. Desuden var man ved at indføre ny teknologi, der medførte at man kunne styre processen ved glassmeltningen.

I 1880 boede 187 personer fordelt på 32 familier i glasmagerboligerne, men 24 familier havde en bopæl udenfor glasmagerrækkerne.

Ved glasværksboligerne i Kastrup var mindre haver og mulighed for at holde grise og høns. Glasmagerne havde fri husleje og brændselshjælp indtil 1919, hvor der kom et fast tillæg i stedet for.

Et af de nye initiativer, aktieselskabet påtog sig, var opførelse af alderdomsboliger i 1874. Behovet var ikke så stort, da der kun var 7 ansatte over 50 år. Det var heller ikke mere end nogle få lejligheder, der blev opført i første omgang. I 1878 blev "Statutter for Aktieselskabet Kastrup Glasværks Arbejdes Understøttelsesfond og Alderdomsbolig" vedtaget af aktieselskabets kontrolkomite.

Understøttelsesfonden var finansieret af beløb, der årligt blev henlagt fra arbejdernes tantieme. Fondets midler blev forvaltet af en bestyrelse, hvor selskabets di-

rektør var formand, og varetog den daglige ledelse. Men arbejderne valgte med almindelig flertal de to sidste bestyrelsesmedlemmer.

Beslutninger kunne dog kun tages, hvis bestyrelsen var fuldtalrig og formand og mindst en af arbejderne stemte for forslaget. Det vil sige noget indflydelse havde arbejderne dog, men de kunne således ikke få en beslutning vedtaget, hvis formanden/direktøren var imod forslaget.

Det fremgår af korrespondancen mellem Johnsen og direktør Duus, at det var Johnsen, der gjorde opmærksom på hvilke arbejdere/enker, der behøvede hjælp fra fondet. Et eksempel er en glasmagerenke, der pludselig mistede sin 14-årige datter og dermed måske en fremtidig forsørgelsesmulighed for moderen. Johnsen anmodede i den anledning Duus om at give enken hjælp, da hun "sidder i fattige Kaar".

I overensstemmelse med aktieselskabets formål kunne glasmagere og arbejdere (samt deres enker) opnå fribolig, hvis de var blevet afskediget på grund af svagelighed eller alderdom. Det fremgår indirekte af vedtægten, at mange ældre og svagelige arbej-



Portnerparret Hans Peter og Dorthea Jensen. Foto Carl Flensburg, ca. 1900.

dere havde et beskyttet job i moderne forstand. Hvis de arbejdede i et sådant job, kunne de opnå fribolig, hvis arbejdet var mindre i omfang end ved tidligere beskæftigelse. Friboligen/alderdomsboligen var for livstid og blev finansieret af fondet. Fondets bestyrelse fordelte endvidere boligerne.

Sygekassen og Spareforeningen

Man fortsatte med både spareforeningen og med sygekassen, der i årene fremover fik et lille tilskud fra fabrikken på 40 kr. Derudover betalte virksomheden lægen og administrationen, men ellers dækkede glasmagerne selv

omkostningerne gennem kontingentbidrag. Muligvis opløstes sygekassen i 1912, da regnskaberne slutter dette år uden at protokollen er udskrevet.

Glasværkets arbejdere fik udbetalt tantieme, en form for udbytte- deling, der kan opfattes som en form for dusør eller præmie og dermed. Men både tantiemen, beløbene i spareforeningen og sygekassen var penge, som arbejderne ikke selv var herre over. Under de mange arbejdsstandsninger på glasværket i forbindelse med ovenbygningerne fik glasmagerne, som hidtil, ventepenge. Det var ikke altid nok til at dække glasmagerens behov, men de kunne få forskud hos arbejdsgiverne.

Patriarkalsk ledelse

Når glasmagere, slibere med mere blev ansat blev de indført i en protokol. I en bevaret protokol over de ansatte fra 1873-1900 er der følgende rubrikker der kan udfyldes: Navn, fra hvilket glasværk de kom, hvem der anbefalede vedkommende, hvornår han var tiltrådt, hvornår han fratrådte og hvorfor, om han erholdt uafgjort gæld hvorledes hans forhold til fabriken havde været, og sidst om

der vides noget om hans senere ophold.

Det virker som en hel karakterbog, hvor der ud for hver kunne skrives om de var gode eller dårlige til arbejdet, samtidig havde ledelsen hånd i hanke med hvem der havde anbefalet vedkommende. Det var et udbredt fænomen at forespørge andre glasmagere om de kendte eventuelle nye emner til jobbet. En tidligere ansat, som vendte tilbage, kunne man endvidere checke vedr. tidligere egnethed, ligesom man kunne udveksle oplysninger med andre værker også med hensyn til eventuel uafgjort gæld. Begrundelserne for afsked med glasværket var mange. De der selv sagde op flyttede til andre værker og udlandet eller ønskede at gå over i andre erhverv. Opsigelsesgrundene var ligeledes forskellige. En glasmager blev afskediget, da han ikke ville flytte fra Sundby, det vil sige glasmagere skulle stadig bo i nærheden af værket i 1880'erne. En anden ville ikke arbejde om natten. Det, der falder i øjnene, er de der blev afskediget, fordi de var medlemmer af bestyrelsen af den "socialistiske forening". Herom i et senere nummer.

Kopibøger fra Kastrup Glasværk indeholder næsten daglige breve

fra ledelsen. De fortæller om stort og småt på glasværket fra de to daglige ledere fabriksbestyrer cand. polyt. Erik Pontoppidan og inspektør Anton Johnsen, som giver et fingerpeg om hvad direktør F. Duus ønskede at blive orienteret om. Brevene blev afsendt med en kusk, om ikke hver dag, så et par gange om ugen.

Anton Johnsen var en ivrig referent af stort og småt både på ar-

bejdspladsen og i glasmagerboligerne til direktør Duus. Glasma-gerne spurgte stadig om lov til at gifte sig. I nogle tilfælde var det spørgsmål om tildeling af lejligheder, som først og fremmest blev tildelt de gifte. Johnsen var da også bekymret, da han i november 1880 skrev til værkets sagfører:

"R. Ahe som af hr. Duus er indrømmet Brændsel men ikke bor på



Hustruerne til medarbejdere på Kastrup Glasværk, de såkaldte "gulvkruppemadammer", der havde kaffeklub i deres hjem i Glasmagerrækkerne på Alderdomsvej 1920.

Fra venstre: Fru Johansen, Rine Pedersen, Ane Johanne Madsen, Fru Ludwig, Beter Hohansen, Fru Salomonsen, Fru Jensen.

Fabrikken og ikke er lovet Huslejegotgørelse da han giftede sig medens han afjente sin værnepligt. De bør tale med Duus om ikke Paragraffen om Bolig skal udgå foreløbig, da det næppe er tilrådelig at lade Glasmagerne gifte sig i en så ung Alder og dette let sker når der indrømmes dem fri Bolig."

Her er der altså tale om, at der skulle statuere et eksempel, så ikke andre fandt på at gifte sig for at få en lejlighed samt sætte en bremse for, at glasmagerne giftede sig for tidligt.

I december 1880 skrev Johnsen til Duus:

"Glasmager Wentzel har forespurgt om De har noget imod han gifter sig. Det er med en Enkemand Jeppesen (Afdøde Ole Jepsens Enke) som har holdt Huus for ham siden han kom her. Jeg tror det er et meget heldigt Parti, da hun baade er en proper og ordentlig Kone og tillige er af en meget bestemt Karakter, saa hun nok vil holde ham til at leve ordentlig. Han vil nok have Bryllup inden Juul og vilde derfor gjerne snarest have Besked."

Her havde den vordende brudgom en lejlighed, men han bad

alligevel om tilladelse hos ledelsen før han indgik ægteskab.

Johnsen lagde et godt ord ind for ham ved at nævne, at bruden kunne styre ham.

Det fremgår af folketællingerne, at glasmagerne fortrinsvis valgtes deres ægtefælle indenfor deres egen kreds.

Den patriarkalske ledelsesform har muligvis smittet af på familielivet, da glasmagerkvindernes plads tilsyneladende var i hjemmet, ingen af dem har arbejde ifølge folketællingerne 1850-1911. Døtrene blev hjemme, til de blev gift og helst med en glasmager. Kun en enkelt datter var tjenestepige.

Johnsen sørgede for disciplinen på glasværket, han skrev i november 1880:

Som De maaske erindrer blev det for ½ Ars Tid bestemt at der af Skyrerne maatte hentes Øl fra Marketenderiet én Gang Formiddag og én Gang Eftermiddag til Formiddags og Eftermiddags Holdene istedetfor som tidligere flere gange om Dagen. Jeg finder nu Anledning til at forslaa det reent forbudt at hente noget fra Marketenderiet, idet Arbejderne meget godt kunne medbringe fra

Hjemmet hvad de behøve eller lade sig det bringe af dem som nu efter den nye Ordning bringer maden. Jeg ved nu at enkelte endogsaa ynge Mennesker næsten daglig sender Bud ned efter en Pægl Brændevin Cognac som saa deles paa Omgang, og at dette baade er skadeligt for dem selv og for Driften er jo klart. Den eneste Maade det kan forhindres paa er at udstede et saadant Forbud, da det for de Fleste er vanskeligt at faa mere med fra Hjemmet end hvad der er tjenligt for dem...

Da det var utroligt varmt i hytterne, skulle glasmagerne have væske indenbords. Vandet var ofte udrikkeligt, så derfor blev der drukket en del øl. Men i dette tilfælde er det åbenbart gået over gevind, så inspektøren måtte gå til ledelsen for at få indført et forbud. Johnsen var også til stede på et møde Indre Mission havde fået lov til at holde i glasmagersalen. Han referede aftenens forløb til mindste detalje og skrev blandt andet:

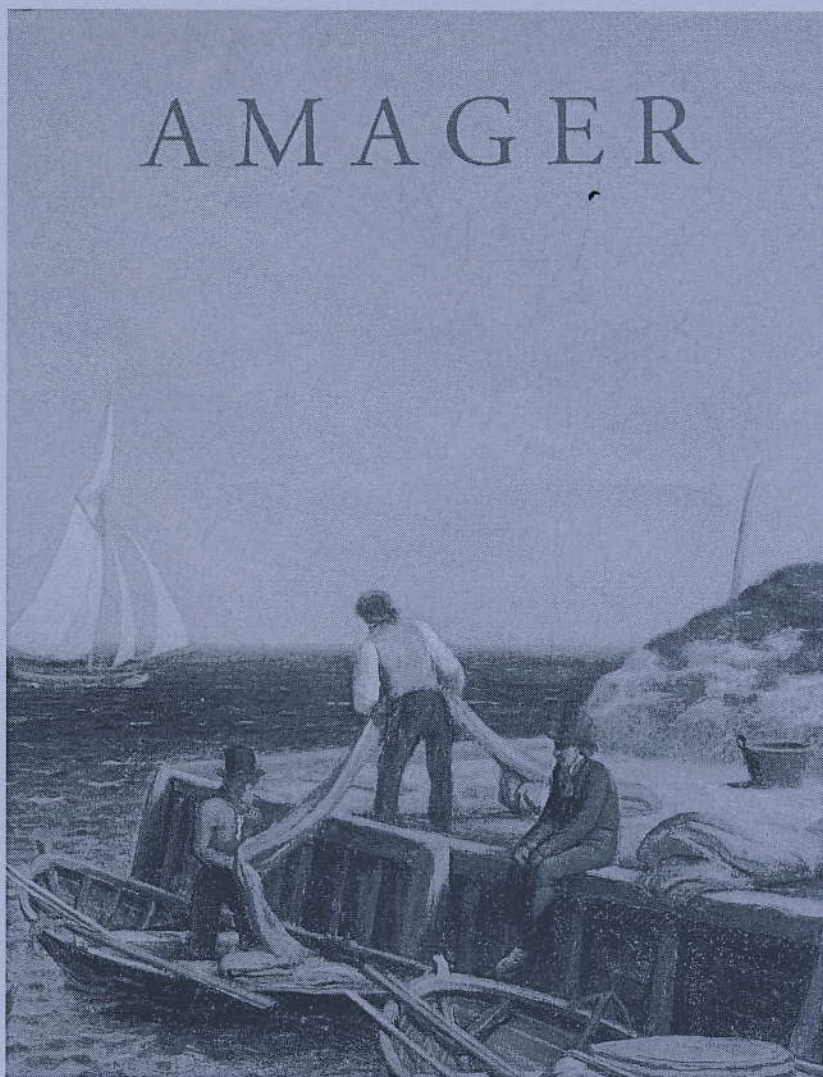
Det gik meget ordentligt til. Der blev afsungen 2 Salmer derefter oplæste han Søndagens Tekst og udviklede den på alm. Maade, hvorefter han udviklede den indre

Missions Formål.....Det varede 1 Time.

Mødet blev ikke overværet af særlig mange arbejdere fra værket, men en del fra Kastrup By. Johnsen mente, at grunden til, at der ikke var så mange arbejdere til stede, skyldtes dårlig annoncereing.

Ny bog om Amagers Historie

Kan købes hos boghandleren - pris kr. 399,00



Skrevet af:

Karl-Erik Frandsen
Erik Housted

Inger Kjær Jansen
Lis Thavlov

Hvis du har billeder, oplysninger eller andet af lokalhistorisk interesse, så henvend dig til:

Lokalhistorisk Samling

Kamillevej 10

2770 Kastrup

Tlf. 32 46 05 45

www.bibliotek.taarnby.dk

Klik på Lokalhistorisk Samling

Vi har publikumsmaskine med adgang til internettet og mange slægtsforskerlinks.

Åbningstider:

Mandag 16.00 - 20.00

Tirsdag 12.00 - 16.00

Fredag 12.00 - 15.00

Lokalhistorisk Samling har desuden udstillinger på:

Kastrupgårdssamlingen

"Midt på Amager"

&

"KASTRUP GLAS"

Åbent Tirsdag til søndag

14.00-17.00

Onsdag tillige

14.00-20.00

Plyssen

Amager Strandvej 350:

**Permanente og
skiftende udstillinger**

Åbent Lørdag og søndag

13.00-16.00