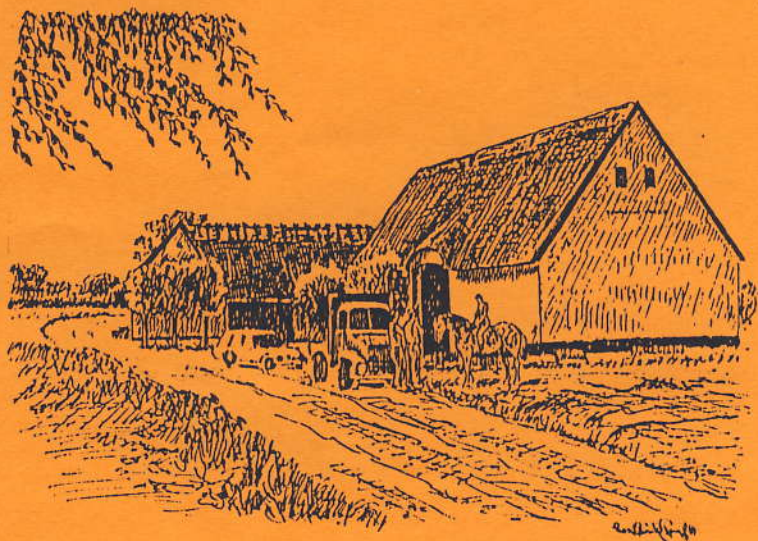


MÅNEDSBLADET

-glemmer du ...

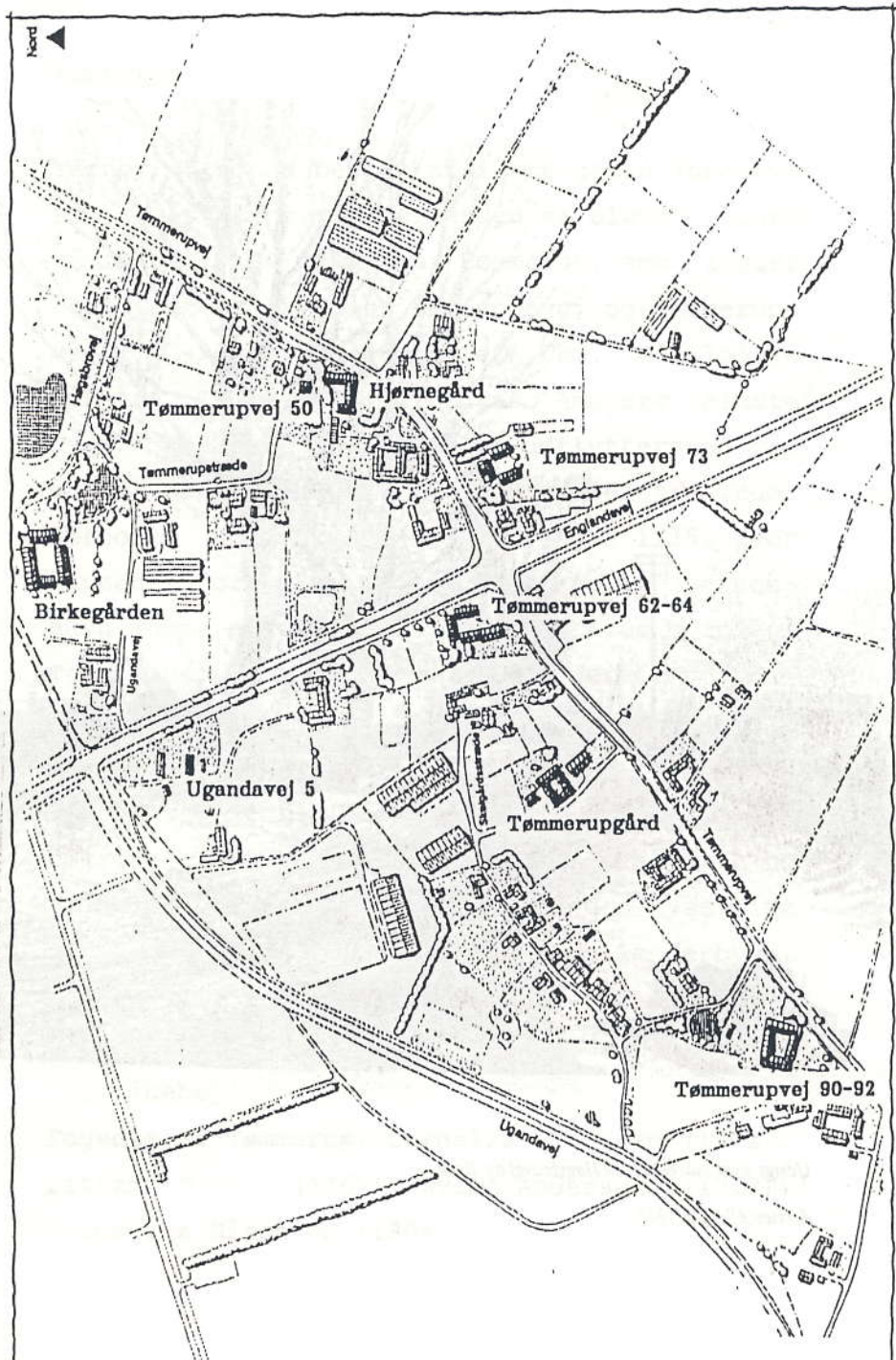


TØMMERUPGÅRD

TÅRNBY KOMMUNES LOKALHISTORISKE SAMLING

NR. 10 NOVEMBER 1994

TØMMERUP





Udsigt over markerne ved Høgsbrovej og Brønderslev Alle. Ca. 1926.

TØMMERUP

Tårnby Kommune består af flere gamle landsbyer, hvis grænser efterhånden er blevet noget udviskede. En af dem er Tømmerup, som ligger centreret om krydset Englandsvej og Tømmerupvej. I Amagers historie af Chr. Nicolaisen omtales Tømmerup som en af Amagers ældste byer. Det er oprindeligt et udflyttersted fra en af de ældre byer. Navnet stammer fra Thumethorp, som omtales første gang i 1135, hvor navnets første del oprindeligt er et personnavn Thume eller Tumi. I 1370 omtales byen som Temeroppe, men Tømmerup bliver derefter dominerende.

Nicolaisen fortæller yderligere, at Tømmerup omkring 1700 bestod af 14 gårde og 12 hele og 4 halve huse. Gårdrækken lå på den vestlige side af vejen fra Tårnby til Hollænderbyen. Husene lå spredt bag gårdene. Omkring 1800 udflyttede en del gårde, bl.a. Østergård og Kirstinehøj.

Fogeder i Tømmerup: Cornelis Gjertsen (1752), Pitter Olsen (1767), Svend Andersen (1778), Cornelius Dirchsen (1804).

LOKALPLAN 69

Tårnby Kommunes Lokalplan 69 for Tømmerup Landsby 1990 beskriver området som følger:

Landsbyen har i dag ca. 175 indbyggere og består af næsten 50 ejendomme - en blanding af gårde og parcelhuse, der er opført i perioden fra midten af 1700-tallet og til slutningen af 1970'erne.

Hovederhvervet er jordbrug og gartneri, men efterhånden er flere bygninger indrettet til forskellige typer af erhverv, f.eks. autocenter og tømmerhandel. Endvidere fungerer nogle ejendomme som ridecentre med hal, opstaldning o.s.v.

Af kulturelle institutioner findes der et missionshus på Skelgårdsstræde og selskabslokaler på hjørnet af Englandsvej og Tømmerupvej.

Tømmerup er i dag fritliggende i det åbne landskab og fra landsbyen har man et vidtstrakt udsyn over lufthavnsområdet og landdistriktet omkring Tømmerup.

TØMMERUP MISSIONSHUS

Missionshuset i Tømmerup, Skeldgårdsstræde 4, blev bygget i 1934, efter tegning af arkitekt Carl H. Nimb og kostede 15.000 kr. Anna og Julius Sørensen var ledere af søndagsskolen indtil 1960, hvor Ole Strøbæk overtog ledelsen.

Søndagsskolen blev inden husets opførelse afholdt dels på Tømmerup skole og dels i Tante Lines hus på Tømmerupvej, en gammel privatskole.



Jomfru Lines hus Tømmerupvej.



Enigheden på Tømmerup Kro. Ca. 1950.

*Frisen i loftskanten viser Tømmerup Kro i
midten.*

TØMMERUP KRO

Bygningen, som i dag rummer Tømmerup Selskabslokaler, ligger på det syd-østlige hjørne af Tømmerupvej og Englandsvej.

Bygningen blev opført i 1898 på matrikel 7a, senere 7c. Den første ejer var Jacob Olsen, som var tidligere gårdejer i Tårnby, men som i brandforsikringsprotokollen bliver betegnet som driftsbestyrer og mælkeforpagter. Heri opføres husets funktion som høkeri og mejeri og senere som restauration.

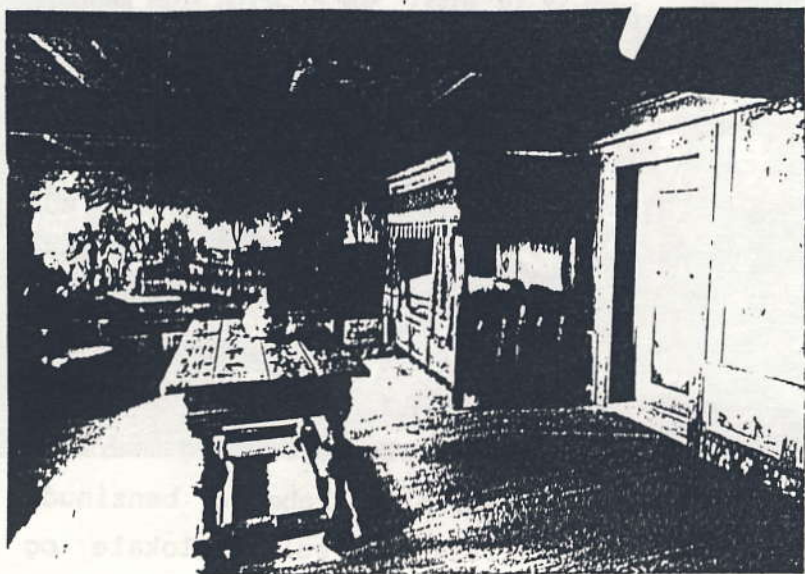
Familien Scharf overtager kroen i 1919 og nu betegnes den som restauration og ejeren som restauratør, så på dette tidspunkt er det i hvert fald sikkert, at stedet drives som udskænkingssted.

I 1920 overtages stedet af A.J. Wittrup, som var sergent på Saltholm. Stedet drives derefter af mange forskellige ejere, og med forskellige funktioner, bl.a. købmand, benzinudsalg og senest altså som selskabslokale og erhversejendom.

Tømmerups fastelavnsklub Enigheden har bl.a. afholdt mange fester på Tømmerup Kro.

TØMMERUP PÅ MUSEUM

På Amagermuseet findes en Tømmerupstue, som stammer fra Birkegården, Høgsbrovej. Vægge, døre og loft er alle smukt bemalet med bibelmotiver, jagtscener og kina-inspirerede motiver. Himmelsengen, som ofte stod i storstuen, blev benyttet som gæsteseng, men ellers var stuen en stadsstue og blev kun anvendt i særlige tilfælde.



Tømmerupstuen, Amagermuseet.

Hvis du har billeder, oplysninger
eller andet af lokalhistorisk inter-
esse, så henvend dig til :

LOKALHISTORISK SAMLING
KAMILLEVEJ 10
2770 KASTRUP

ÅBNINGSTID:
MANDAG 16 - 20
TIRSDAG 12 - 16
FREDAG 12 - 15

~~~~~  
Lokalhistorisk Samling  
har desuden en fast  
udstilling på Kastrupgård:

MIDT PÅ AMAGER

Åbent: tirsdag - søndag 14 - 17  
          onsdag tillige 19 - 21