

MÅNEDSBLADET

Glemmer du



Naturområdet Vestamager

Nr. 5 maj 1997

Tårnby Kommunes

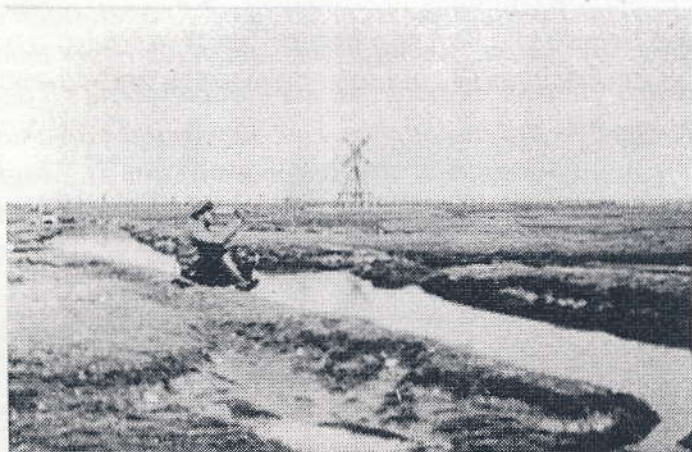
Lokalhistoriske Samling

Naturområdet Vestamager Historie

Vestamager består i dag af et boligområde, der udgør en bydel i Tårnby Kommune samt et 2.500 ha stort naturområde, der strækker sig over både Tårnby og Københavns kommune.

Denne artikel drejer sig alene om historien om naturområdet Vestamager.

Inddæmningen af Vestamager hang sammen med de militære aktiviteter, der siden 1680 havde foregået på en del af Amager Fælled. Da fælleden blev udskiftet i 1783 fik militæret stadfæstet retten til hovedparten af det område af Amager fælled, der ligger syd for den nuværende Sjællandbro.



Mejlgårds Fælled, syd for Slusevej i 1934. Foto: Svend Christoffersen, bedre kendt som "Stoffer"

Det øvrige fælledområde og arealet langs Amagers oprindelige kystlinie lå meget lavt og blev ofte oversvømmet. Det blev derfor kun anvendt til græsningsområde for heste og kreaturer indtil midten af forrige århundrede. Da man i slutningen af 1800-tallet for alvor begyndte at opdyrke fælleden, var der forinden blevet gravet afvandingsgrøfter og bygget diger. Et pumpe-og digelav overvågede afvandingen og fik etableret vindmøller til samme formål.

Trods disse foranstaltninger kunne man ikke forhindre oversvømmelser som f.eks på årets sidste dag i 1904.

Herom fortæller Edvard Hansen, Kalvebodhøj.

“Vi så vandet stå forneden af det gartneri, der i dag kaldes Skansen. Byens mænd samledes efterhånden, som man blev klar over katastrofen. Alvoren stod præget i disse mænds ansigter, og talen gik om beboerne på Ullerup Skansvej, og i Kongelunden og St. Magleby Fællede. På Raagaards jorder imod Kongelunden og ud over St. Magleby Fællede, gik bølgerne, som vi ellers ser dem i storm ved stranden. Vi fik senere at vide, at beboerne på det oversvømmede område sad på lofterne. Der blev smagt på vandet og det viste sig at have en meget stor saltprocent. For St. Magleby Fælleds beboere blev det en frygtelig katastrofe. Brøndene løb fulde af saltvand, varerne i kulerne blev ødelagt flere steder, der druknede mindre dyr samt harer i Kongelunden og på jorderne. Det var store økonomiske værdier, der gik tabt. Jorderne blev ødelagt for flere år. I byerne Ullerup og Tømmerup havde gårdene markjorderne at falde tilbage på. Men vandet havde stået højt på Ullerup strandlæg. Ullerup Skytteforening havde her opført et nyt hus stående på pæle en alen over gården. I det ene hjørne var et skab i brysthøjde, hvor krudttønden opbevarede, da man på den tid selv lavede patroner. Det viste sig, at vandet havde været

halvvejs oppe i krudttønden. I øvrigt hang der flere år senere tangvisker oppe i træerne i udkanten af skoven.

Da foråret kom, fik man overblik over skaderne, og det viste sig, at det store sødige imellem Ullerup Strandvej (nu Frieslandsvej) og Strandgårdens jorder var gennembrudt.

Sødiget blev senere på sommeren udbedret ved, at alle byens beboere med køretøjer blev tilsagt med materiale.

Fælledens sandede, lette jorder blev også benyttet til dyrkning af gulerødder og kartofler.

En anden vigtig udnyttelse af området var kystens bestand af tang der blev anvendt som isoleringsmateriale for grønsagskulerne.

Hver by havde sit tanglæg, og der var helt faste regler for, hvornår og hvordan tangen måtte hentes. I 1850 ansøgte 10 gård- og husmænd i Ullerup og Viberup kammerherre og baron von Løvenskjold om lov til at køre gennem Kongelunden ud til stranden efter tang. Løvenskjold var hofjægermester ved Det danske Landhus-holdningsselskab, der dengang stod for Kongelunden.



Kaffepause ved tanghytten ved Nordre Kløp, 1935. Foto: "Stoffer"

I ansøgningen understreger de tangens betydning for amagerbrugget, "Saavel som Gjødningsmiddel, da vi ligger saa langt fra Kjøbenhavn, som for derved at bevare vore Grønsager om Vinteren er Tang i høj Grad uundværlig". De fortsatte bl.a. med at skrive, at den største mængde tang lå bagved skoven.

Chrilles Hansen fortæller her om sine erfaringer med tangen:
Der har altid været brug for dækkemateriale til både kalkuler som urtekuler med andet indhold f.eks. rødbeder, selleri, gulerødder. Dertil var tang et udmærket middel til at holde frost på afstand p.g.a. sin konsistens, luftig og alligevel tæt. Ullerup havde sit naturlige tanglæg på Amagers vestside mod Kalveboderne fra Tårnby kommunenes sydgrænse til delingspunktet ved Tømmerup bys andel af Kalvebodstanglægget. Ullerupperne kørte til stranden af Frieslandsvej og ud på tanglægget. Her blev det ilanddrevne tang hentet. Tang til kulerne blev erstattet af plastic i 1960'erne.

Inddæmningen

Staten havde i 1930'erne planer om at inddæmme et ca. 2500 ha. stort område i Kalveboderne som et arbejdsløshedsprojekt. Det ville øge Amagers areal med 1/3. Det var nogle 100 år gamle planer, der her blev taget op igen. Arbejdsløsheden var stor i Danmark i 1930'erne, og den steg fra 18 til 24% fra 1939 til 1940. Der blev nedsat en kommission i 1934 og i marts 1939 vedtog rigsdagen loven om inddæmning af Vestamager. Allerede i november samme år var arbejdet i gang. Formålet var også at få flyttet de militære skydebaner på Amager Fælled, der nu lå for tæt på de beboede områder. Man regnede med 40.000 arbejdstimer for 400 mand beskæftiget i højsæsonen.

Inddæmningsprojektet mødte voldsom modstand fra fiskerne i området, der klagede over, at de gode fiskemuligheder for skruber, ål og rejer hermed forsvandt. Mandskabet på inddæmningen fik efter sigende mange gange serveret ål i barakkerne. Mange borgere i Hvidovre og på Amager frygtede også, at dæmningen ville forårsage oversvømmelser.

Arbejdet var meget mandskabskrævende, for selvom man rådede over kædegravningsmaskiner og tipvognslokomotiver, var der stadig meget der skulle udføres med skovl eller spade. Der skulle først anlægges et 13 km lang dæmning, der gik fra slusen ved Sjællandsbroen til Kongelunden. Jorden hertil fik man fra udgravningen af en sejlrende til Sydhavnen. Derefter skulle området indenfor diget afvandes ved hjælp af 2 pumpestationer og nogle afvandingskanaler.



Inddæmningen er nu i fuld gang her i 1940

Arbejdet blev besværliggjort p.g.a. krigen og den dermed følgende mangel på brændstof og maskineri. Men byggeriet var stort set færdig i efteråret 1944. Det meste af det inddæmmede område lå mellem 0-4 m under havets overflade, som skulle afvandes og opfyldes. Dette arbejde var først færdig i 1955, året efter tog militæret Vestamager i brug som øvelsesområde.

I 1952 blev hele det inddæmmede areal udlagt til vildtreservat med adgangsforbud og regulering af jagten med bl.a. fredning af svømme- og vadefugle

Under besættelsen opstillede tyskerne iøvrigt lyskastere ved området, satte tændte røde staldlygter omkring Ugandavejs nordlige ende og attrapper af tyske fly for at narre de engelske flyvere. Efter sigende gik englænderne ikke i fælden, men nedkastede sandsække med besked om at man ikke brugte rigtige bomber til legetøj. Jytte Røpke husker denne tid:

“Da krigen kom i 1940, blev vi overfløjet af de tyske maskiner på vej til Norge. Vi kunne høre, at de sang i flyene. Da der senere blev luftalarm, sad vi ude i grøften med gryder på hovedet.”

Folkets naturområde

I 1970'erne blev det inddæmmede område åbnet i gang om året på Kristi Himmelfartsdag. Mange borgere benyttede denne lejlighed til at nyde dette nu naturskønne område enten til fods eller på cykel.

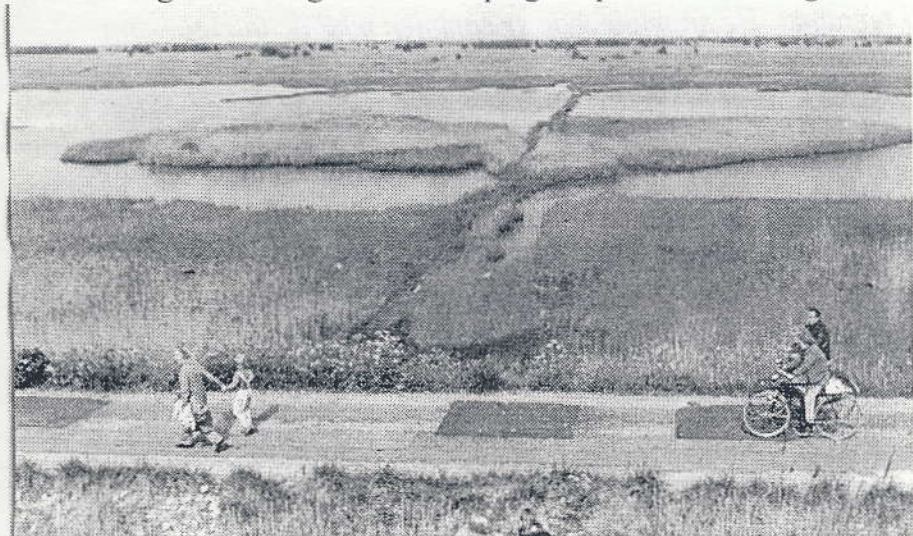
Naturen havde siden inddæmningen fået lov til at udfolde sig frit næsten uden nogen form for naturpleje i modsætning til f.eks. parker der også er menneskeskabt natur.

I 1980'erne blev det almindeligt kendt, at militæret ville rømme arealerne, og mange gode kræfter blev sat ind for at lægge planer for områdets fremtid.

Den 24. juni 1984 blev store dele af området offentligt tilgængelig, undtaget var et reservat på sydspidsen og markerede områder, hvor der stadig kan findes rester af militærets granater.

Området varetages i dag af Jægersborg Skovdistrikt og hører under Miljøministeriet.

Kreaturer og heste er igen kommet på græs på det Vestamager.



På Vestamager er der rige muligheder for at nyde naturen til fods eller på cykel. 1978 .Foto: Erik Marker K.T.Posten

I 1992 blev Tårnby Kommunes naturskole indviet, og hertil kommer i år endnu en skole for Københavns Kommune samt en udstillingsbygning, der indvies her i maj med en stor samling udstoppede fugle.

I lokalplan 77 (1994) fra Tårnby Kommune, der omhandler naturcentret beskrives området således:

Vestamager fremtræder i dag som vidtstrakte, flade strandengs- og overdrevsarealer under stærk tilgroning.

Den gamle kystlinie kan visse steder anes som en svag forhøjning i terrænet. De snorlige veje er sammen med de talrige kanaler/grøfter dominerende landskabselementer.

I sydvest ligger den lavvandede "Klydesø", der er et vigtigt internationalt fourage- og rasteområde for bl.a. fugle på træk, og som derfor er afspærret for offentligheden. Området blev i 1983 udpeget til EF-fuglebeskyttelsesområde.

Generelt er hele Vestamager et vigtigt botanisk område og en værdifuld ynglelokalitet for flere sjældne paddearter.

Der er således alt mulig grund til at nyde naturen på Vestamager enten til fods eller på cykel. Tårnby Kommune stiller gratis cykler til rådighed ved indgangen til området ved Finderupvej. Her kan man endvidere få brochuren over området fra Skov- og Naturstyrelsen: "Vandreture i statsskovene. Kalvebod Fælled og Koklapperne Vestamager" med turforslag.

Hvis du har billeder, oplysninger eller andet af lokalhistorisk interesse, så henvend dig til:

LOKALHISTORISK SAMLING
KAMILLEVEJ 10
2770 KASTRUP
TLF. 32 46 05 45

ÅBNINGSTID:

MANDAG 16-20

TIRSDAG 12-16

FREDAG 12-15

Lokalhistorisk Samling har desuden udstillinger på Kastrupgårdsamlingen:

Midt på Amager og Kastrup Glas

Åbent: tirsdag - søndag 14-17

onsdag tillige 19-21

Og på Plydsen, Amager Standvej 350:

Kastrupfiskerne og havnen, Plydsen, og Stoppenålen.

Åbent: Lørdag og søndag 13-16