

# GLEMMER DU

TÅRNBY KOMMUNES LOKALHISTORISKE TIDSSKRIFT

JANUAR / FEBRUAR 2020



## SKRALD

- fra losseplads til forbrænding



NUMMER 1 / 2020



Forside:

Skraldemænd fra Renholdningsselskabet tager en pause foran skraldebil på Randkløve Alle, hvor selskabet i en periode havde garage. I baggrunden Melstedhuse, Ca. 1955-63.

Foto: Tårnby Stads- og Lokalarkiv, B8975

Copyright:

Ophavsretten på billederne og illustrationerne tilhører Tårnby Stads- og Lokalarkiv, en anden institution eller en professionel fotograf. Fotografierne må ikke bruges i andre sammenhænge uden tilladelse. Har du brug for et billede eller en illustration, kan du henvende dig til Tårnby Stads- og Lokalarkiv.

For enkelte billeder har det været umuligt at finde frem til den retmæssige ophavsretsindehaver. Dersom Tårnby Stads- og Lokalarkiv krænker ophavsretten, er det ufrivilligt og utilsigtet. Såfremt du mener, der er materiale, der tilhører dig, bedes du derfor kontakte [bibliotek@taarnby.dk](mailto:bibliotek@taarnby.dk)

Kilder:

A14 Foreningen af grundejer- og parcelforeninger i Tårnby Kommune

A15 Grundejersammenslutningens Renholdningsselskab. Renholdningsselskabet af 1947

A366 Peter Ludvig og Katherine Boysen

Æ2022 Udklipsmapper

Teknisk Forvaltnings arkiv: 80.0, 80.01, 80.02 og 81.0

KT-Posten

Hvis du vil vide mere:

Glemmer Du nr. 4, 2009: Genbrug af tang, latrin og skrald.

Tjek arkivets del af bibliotekets hjemmeside på [www.taarnbybib.dk](http://www.taarnbybib.dk)

ISSN 1397-5412

© Tårnby Stads- og Lokalarkiv 2020

Tidsskriftet GLEMMER DU

Tekst og redaktion: Peter Damgaard

Layout: Anne Petersen

# SKRALD - FRA LOSSEPLADS TIL FORBRÆNDING

*Affald har man altid haft. Men man har ikke altid håndteret skrald på samme måde. I et moderne samfund er bortskaffelse af affald nødvendig, men usynlig - så længe det virker. I Tårnby er historien om skraldet også historien om kommunens udvikling fra landkommune til moderne by. I dette nummer af Glemmer Du ser vi på affaldshåndteringen i tiden, indtil Amagerforbrændingen blev etableret.*

## INDLEDNING

Alle samfund producerer affald. Men det er ikke altid den samme slags affald. I landområder med bondegårde og husdyrbrug kan affald være en ressource – gødning, der får planterne til at gro. I moderne byer er affald for det meste et problem, som helst skal skaffes af vejen hurtigt. Først når affaldet ikke bliver afhentet, ser man hvor vigtigt det er at have ordentlig affaldshåndtering.

I starten af 1900-tallet var Tårnby i vid udstrækning en landlig kommune. Kastrup fungerede som et industriområde, med større fabrikker og mange arbejdere, men resten af kommunen bestod endnu af landsbyer: Tårnby, Tømmerup, Ullerup, Maglebylille og Viberup.

Affaldshåndteringen var derfor ikke særlig reglementeret, fordi de fleste gårde og huse selv skaffede sig af med affaldet. Meget blev gravet ned i haven eller givet til husdyrene, og havde man ingen af delene, kunne man sælge det til en landmand, der kunne bruge affaldet som gødning.

Efterhånden som gårdene blev udskiftet med villakvarterer og beboelse, voksede affaldsmængden, og det blev nødvendigt at finde en løsning på skraldeproblemet, som omfattede hele kommunen.

## SUNDHEDS- VEDTÆGTEN 1928

I 1928 havde Tårnby Kommune fået en ny Sundhedsvedtægt. Denne skulle regulere alle de forhold, hvor

befolkningens sundhed som helhed skulle varetages, f.eks. salg af fødevarer, etablering af kloaker og lignende. Der blev nedsat en Sundhedskommission, der skulle sikre, at sundhedsvedtægterne og lovgivningen blev overholdt. Kastrups betydning i forhold til resten af kommunen ses tydeligt i Sundhedsvedtægten, idet §3 bestemte, at tre af Sundhedskommissionens syv medlemmer skulle komme fra Kastrup, mens de fire øvrige skulle komme fra henholdsvis Tårnby, Tømmerup, Ullerup og Maglebylille. Det skyldtes, at Kastrup tidligt var blevet et tætbeholdt industriområde, hvor en regulering af mulige sundhedsfarer var tiltrængt. En af bestemmelserne i sundhedsvedtægten var, at hvis Tårnby Sogneråd, som kommunalbestyrelsen hed dengang, lavede fælles regler for afhentning af affald, var alle husejere forpligtede til at benytte den. Der fandtes altså ikke på det tidspunkt en fælles affaldsordning, men kommunen forudså, at det ville blive nødvendigt. Den stigende befolkning og overgang fra landområde til bymæssig brug

gjorde, at man ville sikre en ensartet og ordentlig afhentning, frem for at hver husejer skulle forhandle med en privat vognmand

## LOSSEPLADS I KASTRUP

Efter Tårnby Villaby blev etableret 1901 som den første, var der i årtierne efter sket flere udstykninger af de gamle gårdes jorder til parceller. Indtil der blev sikret en fælles affaldsordning, skulle de mange flere villaejere have et sted at gøre af deres skrald. Tårnby Kommune indrettede derfor en losseplads på Kastrups forstrand. I 1935 søgte kommunen tilladelse hos Ministeriet for Offentlige Arbejder til opfyldning af forstrandsareal mellem Saltværksvej og Syrefabriksvej. Tilladelsen blev givet, dog mod indretning af en spunsvæg mod Øresund, der skulle holde skraldet fra at drive til havs.

En losseplads på stranden var slet ikke så tosset, som det lyder i dag. For det første var stranden uopdyrket land. De fleste private haver i de nye villakvarterer blev benyttet

som køkkenhaver, der supplerede husholdningen. De øvrige ubebyggede områder blev fortsat benyttet som dyrkningsområder for landbrug og gartnerier, men det kunne man ikke på stranden. For det andet var det tæt på det mest beboede område i kommunen, Kastrup, så borgerne der kunne benytte lossepladsen. For det tredje havde Københavns Kommune allerede etableret en losseplads på sin del af strandarealet nord for kommunegrænsen, pudsig nok præcis på det område, der lå tættest på Tårnby Kommune. Samtidig havde flere af Kastrups fabrikker i årevis benyttet deres eget strandområde som losseplads. Således f.eks. Syrefabrikken og Kastrup Saltværk. Området var altså i forvejen ikke det mest attraktive.

Endelig kunne opfyldning af forstrandsarealet medvirke til landvinding, altså at udvide Amager. Det var ikke i starten et mål i sig selv, men dog en sidegevinst ved en i forvejen nem og billig måde at håndtere affaldet på. Befolkningen havde også forståelse for det. Under krigen skrev en

lokal husmor, Bente Jensen, til kommunen og priste lossepladsens landvinding: ”Det er en stor gevinst at faa Skraldeaffald derude i at vinde mange Tønder Land [...] en ung Frue sagde: vi har allerede vundet 10 Alen til vor Have, det var alt ønskeligt, man slaar Masser af Soldater ihjel for nogle Tønder Land, dette er en lettere Maade at vinde paa [...] man skal gavne sit Land ved Landvinding.”

Kommunen var helt med på ideen. ”Der fyldes ud langs stranden, og det indvundne areal kan efter ca. 3 à 4 års forløb tilsås med græs og anvendes til sportsplads og friluftsområde.” skrev stadsingeniør Schouenborg.

## BRUGERBETALING FOR LOSSEPLADS

Med etableringen af lossepladsen kunne private parcellerejere og grundejerforeninger frit indgå aftale med en privat vognmand om at få afhentet skrald, som så blev læstet af enten hos en landmand, der ønskede at modtage skraldet som gødning, eller på lossepladsen. Der blev indført et

gebyr på 1 kr. pr. skraldelæs, hvilket straks betød, at der opstod problemer. Foreningen af Husejere i Taarnby Kommune skrev i 1937: ”Foreningen har i flere Aar arbejdet for at faa indført reglementerede Skarnkasser i Ejendommene og fast Mand til at bortkøre Husaffaldet én gang ugentlig, men naar der nu skal betales [...] er der flere af Husejerne, som ikke mere ønsker at deltage i Renovationsudførselen” Da afgiften på 1. kr. skulle betales af hver enkelt husejer frygtede foreningen, at mange

husejere ville gå tilbage til at grave deres affald ned i haven. Kommunen gik dog ikke med til at undtage husholdningsaffald fra afgift.

## GENER FRA LOSSEPLADSEN

Lossepladsen i Kastrup generede også boligerne i området. Der blev bygget meget i Kastrup og de nye boligejere så ikke med milde øjne på lossepladsen. I 1940 skrev grundejerforeningen Søvnøget til kommunen om problemerne.



Vognmand Hans Christian Gjermandsen med skraldevogn, trukket af hestene Knold og Tot. Vognladets trekantsform er klassisk for renovationsvogne og skyldtes kravet om låg på ladet. Ca. 1920-1940.

Foto: Tårnby Stads- og Lokalkarkiv, B8976

Selv om der var pænt og idyllisk i området omkring Saltværksvej, mente foreningen, at det stod slet til ved Øresund: ”Gaar man videre ned til Strandvejen og ser imod Nord, bliver Idyllen temmelig brutalt brudt ved Synet af Lossepladsen. Er det tilmed en varm, klar Sommerdag, hvor Sundets Bølger af en nordlig Vind skylles blidt mod Kysten, har man ondt ved at forstaa, at Taarnby Kommune omtrent på Grænsen af København lader en saadan Skamplet paa Øresundskysten ligge.

Skrald, Papir og Skrammel danner et mere end uappetitligt Billede. Den friske Søluft fra det dejlige Øresund iblandes en gennemtrængende Stank, der ækler og stemmer for Brystet.

Svinsk og ublufærdig henligger denne stinkende Skarnbunke og vælter sig ude i Sundet, omtrent Side om Side med den af Kommunen anlagte og opførte Badeanstalt.”

Lossepladsen medførte flue- og rotteproblemer for foreningens beboere, og de forlangte, at der blev stoppet for tilførsel af affald.

Tårnby Kommune anerkendte til fulde, at der var problemer.

Faktisk havde kommunen forudset, at udstykningen af grundene tæt på lossepladsen i Kastrup ville føre til problemer, men man havde ikke lovlige mulighed for at blokere det. I august 1940 var det heller ikke så ligetil at gøre noget ved: Danmark var blevet besat og under de omstændigheder fandt kommunen det ikke passende at omlægge renovationen.



Vogmand Gjermandsen havde sine heste til skraldevognene opstaldet på Bryggergården. Her ses kuskens Herbert Jensen med tre af hestene. De to hvide hed Knold og Tot – navngivet efter frisuren (det er Tot til venstre). Ca. 1940.

Foto: Tårnby Stads- og Lokalarkiv, B8978



Badeanstalten i Kastrup lå klods op og ned af lossepladsen. Indgangen her på billedet lå på Amager Strandvej, over for Syrefabriksvej.  
Foto: Tårnby Stads- og Lokalarkiv, B1574

Kommunen bad derfor grundejerforeningen resignere over for lossepladsen ”under de nuværende vanskelige og usikre økonomiske Forhold”. Samtidigt gjorde man opmærksom på, at de nye boligejere havde købt grundene og bygget husene med fuldt kendskab til lossepladsen. Det burde altså ikke komme som en overraskelse, at den lå der!

## **SORTERINGSANLÆG**

For at modernisere lossepladsen og afhjælpe generne indkøbte Tårnby Kommune dog et temmelig dyrt sorteringsanlæg. Dette var også et forsøg på at komme uden om den kostbare spunsvæg, som ministeriet havde ment var nødvendig. Spunsvæggen skulle sikre, at Øresund ikke blev forurenet af skrald som ville genere f.eks. fiskeriet fra Kastrup Havn. Væggen ville koste anslået 30-40.000 kr. og var altså ren udgift for Tårnby Kommune.



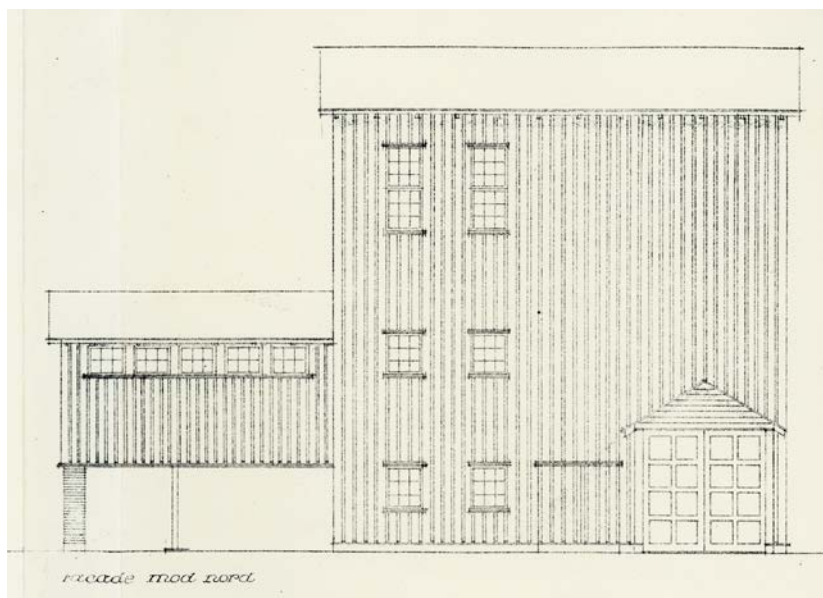
Imidlertid overvejede kommunen, at hvis man nu købte et sorteringsanlæg til ca. 85.000 ville man kunne fortælle ministeriet, at der ingen fare var for forurening af vandet. Så ville der være håb om at ministeriet ville frafalde kravet om spuns-væggen. Kommunen var dog bange for at spørge ministeriet direkte ”idet en Forespørgsel til Ministeriet formentlig nærmest vil have til Følge, at Kravet om Spunsvæggen gennemtvinges.” Man foretrak i stedet at bygge sorteringsanlægget og håbede så, at de erfaringer, man fik med det og med lossepladsens drift, ville overbevise ministeriet. Det lykkedes dog ikke og spunsvæggen måtte opføres.

Regnestykket for sorteringsanlægget viste klart, at hvis det skulle betale sig over en 10-års periode, skulle anlægget behandle ca. 3.000 tons affald om året. Men i lossepladsens start i 1935 var den mængde affald slet ikke til stede, selv om man vidste, at den voksende befolkning betød, at mængden af skrald ville blive forøget. Men 3.000 tons kunne kun komme på tale, hvis man ind-

førte en ordning, som sikrede aflevering fra alle husstande til samme sted. En masse af de problemer, som den voksende by oplevede med skrald, ville så kunne løses med ordnet bortkørsel, rimelige priser og hygiejniske forhold.

Anskaffelsen af sorteringsanlægget var derfor stærkt medvirkende til at Tårnby Kommune, som næsten alle andre kommuner, arbejdede hen imod en fælles ordning af affaldshåndteringen.

Sorteringsanlægget betød, at lossepladsen trods alt blev en mere præsentabel størrelse. Tårnby Kommunes ingeniør Sigurd Schouenborg beskrev fordelene: ”Dagrenovationen sendes gennem sorteranlæggets tromlesigte med 2 maskevidder. Lossepladsen kan derfor fyldes op med det grove frasorterede materiale (ben, klude, metaldåser, glas o.s.v.) nederst og det fine (aske, finkdelt papir, urterester o.s.v.) øverst, hvorved opnås følgende: pænere udseende af lossepladsen; en temperaturstigning i lossepladsens indre, der hindrer rotter i at leve deri; en hurtigere omdannelse af materialet, samt nedsættelse af



Kommunens sorteringsanlæg var en større udskrivning. Anlægget fyldte meget og blev indkapslet i en nyopført bygning, lige som der også blev bygget lokaler til mandskabet. Byggetegning 1946.

lugtplagen. I tromlen tilsættes vand for at hindre papirflugt. Kommunen har foruden lossepladsen ved sorteringsanlægget en losseplads for industriaffald, større tønder, tagpaprester o.l.” Sorteringsanlægget stod færdigt i 1946.

viser, at affald ikke er det samme til alle tider.

Samfundets udvikling kan aflæses i det skrald, vi smider ud, og i 1940erne var dagrenovation ret uskadeligt. Det var også derfor, at det ikke var så uansvarligt at smide skraldet på forstranden, som det virker i dag. I forbindelse med lossepladsen og ønsket om bedre kontrol af affaldsområdet udstedte Tårnby Kommune i 1944 sit første affaldsregulativ, der nøje gennemgik, hvad

## AFFALDS- REGULATIVET 1944

Stadsingeniørens gennemgang af de typer affald, som sorteringsanlægget skulle håndtere,

affald egentlig var. Regulativet gjorde klart, at dagrenovation var den del af husaffaldet, der opsamledes i skarnkasser, og som omfattede:

- Fejeskarn, affald fra køkkener
- Aske, skorstenssod, udragning fra kakkelovne, komfurer og andre mindre ildsteder samt centralvarmekedler
- Kasserede mindre køkken-ting
- Papir og iturevet papembal-lage
- Tørt slam fra afløb
- Haveaffald samt affald fra mindre husdyrhold (høns, duer, kaniner)
- Halm, hø, tang og lignende fra madrasser og sofaer

Listen omfatter langt det meste af det, en hustand dengang producerede af affald. Det var næsten kun naturlige materialer, som blev blandet godt med aske, sod og haveaffald. For de fleste hjem drejede det sig mest om køkkenaffald, altså madrester. Det kunne også være gamle brugsting, tallerkener eller træskeer, lidt papir, haveaffald og så beskidt strøelse fra fugle eller kaniner, som man vel at mærke ikke holdt som kæledyr, men for at sup-

plere kosten med æg eller kød. Dertil kom en stor mængde aske fra den energikilde, som de fleste hjem brugte til madlavning og varme, nemlig ild. Alle de mange kakkelovne og brændekomfurer, som stod i køkkenerne, producerede aske og sod og skulle jævnligt renses. Alt dette husaffald skulle samles i skarnbeholdere på ejendommen, en for hver to familier. Skarnkasserne skulle tømmes 1-2 gange om ugen på hverdage mellem 5-17 af en vognmand, som kørte det til lossepladsen. Der blev det strøet ud på forstranden, hvor det kunne formulde, og dermed også tjene som opfyld af forstranden.

## KLAGER OVER VOGNMÆND

Det var dog stadig op til de enkelte grundejere og deres grundejerforeninger at sørge for afhentning af affaldet. Det betød aftaler med private vognmænd, og det førte til mange klager. Ud over at de larmede var det et problem, at vognmændene ikke hentede det aftalte affald, og især klagedes der over, at de spildte.



Et af arkivets eneste billeder af en renovationsvogn i funktion. Bag lastbilen på Amager Landevej anes renovationsvognens trekantede lad og en skraldemand med skarnkasse på ryggen. Ca. 1935.  
Foto: Tårnby Stads- og Lokalarkiv, B1471

## SKRALD

Deres vogne var ofte utætte, hvilket betød, at der efter afhentning lå affald på vejene. Det kunne hverken grundejerne eller kommunen leve med. I regulativet fra 1944 inddeltes den tættere bebyggede del af Tårnby Kommune i fire zoner. De landlige dele med Maglebylille, Tømmerup, Ullerup, Viberup og Vestamager var ikke inkluderet (Vestamager med området i yderzone, hvor sommerhusbebyggelse var tilladt, blev inkluderet i

1954). Regulativet foreskrev, at grundejerne havde pligt til at tilslutte sig kommunens fælles løsning til håndtering af affald. Dog kunne man ansøge om tilladelse til at grave sit affald ned i haven, hvis man havde en grund, der var stor nok og det i øvrigt ikke var til gene for naboerne (da man udvidede zoneinddelingen med sommerhusområdet i 1954, bortfaldt den mulighed for grundejere i inderzonen). Hensigten var, at man for hver

af de fire zoner ville afholde et udbud blandt vognmænd om afhentningsordning, som grundejerne i zonen skulle tilslutte sig. En stor del af affaldsregulativet omhandlede derfor krav til vognmænd, der skal køre skrald. Det slås blandt andet fast, at vognene skal være tætte, hestene raske og vognmandens navn skal være skrevet med let synlige bogstaver på vognen, så man kan kende dem fra hinanden. Med affaldsregulativet fra 1944 havde Tårnby Kommune derfor taget et stort skridt i retning af en samlet ordning af affaldsproblemet.

## **GRUNDEJERSAMMENSLUTNINGEN OG AFFALDET**

I Tårnby Kommune blev i 1927 stiftet en samlet forening for grundejerforeninger. Der var da oprettet så mange grundejerforeninger, parcellforeninger og haveforeninger, at det gav mening at danne en fælles forening, der kunne tage overordnede emner op med kommunen, så de enkelte foreninger ikke behøvede det. Fællesforeningen

blev kaldt Sømmenslutningen af Grundejer- og Parcellforeninger i Tårnby Kommune og beskæftigede sig f.eks. med regler for vejanlæg og byggeri. Løsning af skraldeproblemet blev også et vigtigt emne for Sømmenslutningen. Allerede inden affaldsregulativet 1944, der gjorde det muligt at få en samlet løsning på afhentning af affald, havde Sømmenslutningen forsøgt at forbedre renovationsforholdene for medlemsforeningerne. Da Tårnby Kommune så udstedte det første affaldsregulativ forhandlede man sig frem til en løsning, hvor Sømmenslutningen stod for afhentningen af dagrenovationen i alle fire skraldezoner, med to lokale vognmænd, Ernst Hansen og Gjermandsen, som underentreprenører. Det var dog ikke helt tilfredsstillende. ”Da Forholdene vedrørende Renovationssagen stadig ikke er saa gode, som Sømmenslutningens Bestyrelse mener, at de bør være og da der stadig paa Delegeretmøder og Formandsmøder klages over Ordningen med de private Vognmænds Overtagelse af Bortkørslen uden at de i tilsvarende Grad har Ansvaret

derfor, har Sammenslutningens Bestyrelse taget Drøftelsen af Renovationssagens fremtidige Ordning op paa en ny Basis.”

## **SAMMENSLUTNINGENS RENOVATIONS- UDVALG**

Man nedsatte et udvalg af Sammenslutningens bestyrelsesmedlemmer, der skulle diskutere sagen og komme med et forslag til varig løsning. Udvalget bestod af energiske folk: Marius Lorentzen, der var formand for Sammenslutningen og i øvrigt medlem af sognerådet (senere kommunalbestyrelsen) for Socialdemokratiet 1946-58, B. P. Bertelsen, Robert Petersen, Poul E. Mortensen samt Svend Elgaard, ejer af Løjtegård og også medlem af sognerådet, men for de Konservative, 1949-58. Udvalget blev opfordret til at inddrage kommunen og inviterede derfor kommunens kontorchef Thorkild Nielsen med til det forberedende arbejde.

Udvalget arbejdede hurtigt, idet man mødtes 12. februar 1947 og formulerede nogle vedtægter for et renhold-

ningsselskab. To dage efter gik Lorentzen til Arbejdernes Landsbank og sikrede sig en kassekredit på 35.000 kr. til opstart og drift, nemlig til køb af heste, køreseler og vogn samt til løbende udgifter, arbejds-løn, hestefoder og losseplads-afgift. Efterfølgende indkaldte Sammenslutningen til et delegeretmøde 11. marts 1947 med repræsentanter fra alle Sammenslutningens grund-ejerforeninger. På mødet blev ”Grundejersammenslutningens Renholdningsselskab i Taarnby Kommune” stiftet med en bestyrelse, der efter kampvalg bestod af de fire menige medlemmer fra renovationsudvalget. Kommunen kunne udpege et femtemedlem af bestyrelsen, og valgte igen Thorkild Nielsen. Marius Lorentzen blev efterfølgende antaget som Renholdningsselskabets første bestyrer.

## **RENHOLDNINGS- SELSKABETS START**

Så gik det stærkt. Renholdningsselskabet skulle starte op 1. april 1947, allerede tre uger efter stiftelsen. Det økonomiske grundlag var på plads med



Billedet her er dateret 1. april 1947 og altså taget på Renholdningsselskabets første arbejdsdag. Det er noteret i selskabets protokol, at ved starten d. 1. april kl. 6 om morgenen var formanden, Robert Petersen, kassereren Poul E. Mortensen og sekretæren B. P. Bertelsen tilstede. Desuden overrakte et medlem af grundejerforeningen Skolevangen selskabet blomster. Manden længst til venstre er vistnok bestyreren Marius Lorentzen (der også var formand for Sammenslutningen). På billedet holder mand nr. tre fra venstre en blomsterbuket, og må altså være repræsentanten fra Skolevangen. Billedet er formentligt taget af selskabets kasserer, Poul E. Mortensen, det er nemlig noteret i protokollen, at Mortensen fotograferede hestene og vognen (desværre kendes der ikke kopier af disse billeder). De sidste to personer er derfor formentligt Robert Petersen (selskabets formand) og B. P. Bertelsen (selskabets sekretær).

Foto: Tårnby Stads- og Lokalarkiv, B8977

banklånet på 35.000 kr., men en mængde praktiske detaljer skulle ordnes. Lorentzen og Elgaard stod for indkøb af heste og selve opmagasineringen skete på Løjtegård, som Elgaard ejede. Sammen med kommunen blev prisen for bortkørsel af affald sat til 48 øre pr. beholder øst for Amager Landevej, 51 øre pr. beholder vest for. Prisforskellen skyldes formentligt, at de vestlige distrikter ikke var så tæt befolkede, skraldemændene skulle altså køre mere for at indhente samme mængde affald.

Eneretten til bortkørsel af skrald blev vedtaget af sognerådet den 26. marts efter en udbudsrunde. Der var indkommet fire tilbud, tre fra private vognmænd og et fra Renholdningsselskabet. Selv om et af tilbuddene, fra vognmand Leonhardt Hansen, var et par øre billigere pr. tømning end selskabet, blev det alligevel fravalgt.

Sognerådet ønskede mere kontrol med tømningen end man kunne have med en privat vognmand, hvor erfaringerne i forvejen var dårlige. Borgmester Richardt Jacobsen karakteriserede tilbuddet såle-

des: ”Den Billigste har vi intet særligt Kendskab til. Han er Entreprenør og har ikke haft noget særligt Kørsel her i Kommunen.” Selv om Renholdningsselskabets pris var lidt dyrere, anbefalede borgmesteren også selskabet, fordi det af vedtægterne fremgik, at et eventuelt overskud på affaldsordningen ville gå til at nedsætte prisen på sigt. De Konservatives Johan Westh var også tilhænger af selskabet: ”Jeg anbefaler, at vi tager Sammenslutningen. Den har vi mere Haand i Hanke med.” Og sådan blev det: Renholdningsselskabet fik eneretten på bortkørsel af affald i Tårnby Kommune i en fireårig periode.

Det første problem, der skulle vise sig at blive et tilbagevendende emne, var ansættelsesforholdene. Fagforeningen stillede højere krav end ventet, og lønningsspørgsmålet blev heftigt diskuteret. Det ønskede overskud på affaldsordningen dukkede aldrig op, tværtimod blev prisen pr. bønne sat op mange gange. Også den korrekte placering af affaldsbeholderen var vigtig, da det betød meget for skraldemændene, at





Kvittering for betalt afhentning af skrald for januar 1950, signeret af Renholdningsselskabets Marius Lorentzen. Fra Katherine Boysens husholdningsregnskab, A366.

bøtten stod rigtig og i en ordentlig højde. Desuden var en af de indkøbte heste død, og i de første måneder var der tilfælde, hvor kuskene var gået på kroen i løbet af arbejdsdagen. Det var bestyrelsen enig om ikke kunne tillades! Alligevel tømtes der i alt i de første måneder 3025 affaldsbøtter om ugen. Allerede fra den 1. maj 1947 begyndte Selskabet at tømme bøtter i lufthaven, der naturligvis også

havde behov for at komme af med sit affald.

### MODSTAND MOD FÆLLES ORDNING

En fælles skraldeordning, der skulle omfatte alle husstande i kommunen, måtte uvægerligt støde på modstand fra de områder, der hidtil havde klaret sig uden. Nogle husstande var vant til at grave affaldet ned i haven, andre havde så lidt

**Til Taarnby Sogneraad**

Unjærtagne:

Navn: Arvid Olsen

Stilling: Snedkermester

Bopæl: Snedkervej 27

som Ejer af Ejendommen Nr. 27 der indeholder Antal Lejligheder: 3, hvoraf jeg selv bebod 1 Lejlighed, anmoder herved om Fritagelse for Afhæntning af: Dagrenovation — Natrenovation.  
(Det ikke ønskede bedes overstreget).

Det bemærkes, at Fritagelse for Afhæntning af Natrenovation kun kan tilstedes, hvor Ejeren alene med Husstand bebod Ejendommen.

Kastrup-Taarnby, den 16/12. 48.

Arvid Olsen  
Underskrift.

C - nstaaende Ansøgning indsendes til Taarnby Sogneraad, Raadhuset, Kastrup, senest den 15. December.

P. S. V.  
M. LORENTZEN

Med indførslen af fælles affaldsordning indløb også mange ansøgninger om fritagelse. Her ansøgning fra snedkermester Arvid Olsen, 1948. Teknisk Forvaltning 80.01

affald, at de ikke mente det nødvendigt at skulle betale. F.eks. oplyste Fru Lindboe-Larsen, indehaver af butikken Stoppenålen på Castor Alle 16, at hun og hendes mand ikke ønskede at deltage i ordningen: ”jeg bemærker hertil, at baade min Mand og jeg selv har Brug for vort Affald. Derfor afbestilte vi for flere Aar siden Renovationen og har kun enkelte Gange benyttet os af denne udmærkede Skraldebøtte-Tømning. 1. Vort Madaffald er så ringe, at jeg omgående har kunnet brænde det i Kakkelovn og Vaskekedel. Vi er forøvrigt ingen Kødspisere og holder ikke Dyr. 2. Papir-, Træ- og Haveaffald brændes ligele-

des. 3. Metal-Affald. Da har jeg for Tiden Trediedelen af vor gamle Skraldebøtte fyldt med Affald fra de forløbne 2-3 Aar. 4. Ituslaede Glas-, Ler og Porcelænsting anvender jeg til Puslespil i pædagogisk Øjemed. 5. Textil-Affaldet finder af sig selv paa et genopstaa i varmen Væg-, Gulv- og Møbelbeklædninger.”

Lindboe-Larsens ansøgning blev dog afvist, ligesom de fleste andre, da kommunen ikke ønskede at undtage husstande fra ordningen. Dels ville for mange dispensationer betyde, at prisen på sigt blev højere for de hjem, der deltog i ordningen, dels var sorteringsanlæggets økonomi baseret på, at der kørte tilstrækkelige mængder af affald gennem det.

## LOSSEPLADSEN FYLDES OP

Kastrup voksede voldsomt under og umiddelbart efter krigen. Det skyldtes bl.a. at lufthavnen blev udbygget af tyskerne, så kapaciteten mere end fordobledes, og antallet af arbejdspladser derfor steg markant. Det betød, at skraldemængderne efterhånden blev

meget store. Samtidigt var der planer til bedre udnyttelse af forstranden til fritidsområder: campingareal og lystbådehavn. Der var derfor store ønsker om at finde andre løsninger.

I 1951 lukkede lossepladsen ved Amager Strandvej for modtagelse af affald fra private. Al affald skulle i stedet afhentes af Renholdningsselskabet. Desuden indgik Tårnby Kommune et samarbejde med Store Magleby Kommune, der åbnede Aflandshage losseplads for erhverv og industri ved Fælledvej i St. Magleby.

Det skete efter overenskomst med militæret, der benyttede området som skydeterræn. Lossepladsen blev lukket igen i 1972 efter klager fra grundjerne i Søvang.

Tårnby Kommune fortsatte dog med at have en afbrændingsplads på Kastrup forstrand, hvor møbler, grene og brændbart emballage blev brændt af. Da der som nævnt blev bygget voldsomt i perioden, var der også meget byggeaffald, der kunne kastes i Øresund og medvirke til at udvide kommunen.



Afbrændingspladsen på forstranden måtte flere gange have besøg af brandvæsenet, når skraldet ulmede. Ca. 1945-1950.

Foto: Tårnby Stads- og Lokalarkiv, B412

Allerede 1953 var arealet ved forstranden helt fyldt op, og Tårnby Kommune ansøgte Ministeriet for Offentlige Arbejder om tilladelse til at udvide landindvindingen med losseplads og jordfyld.

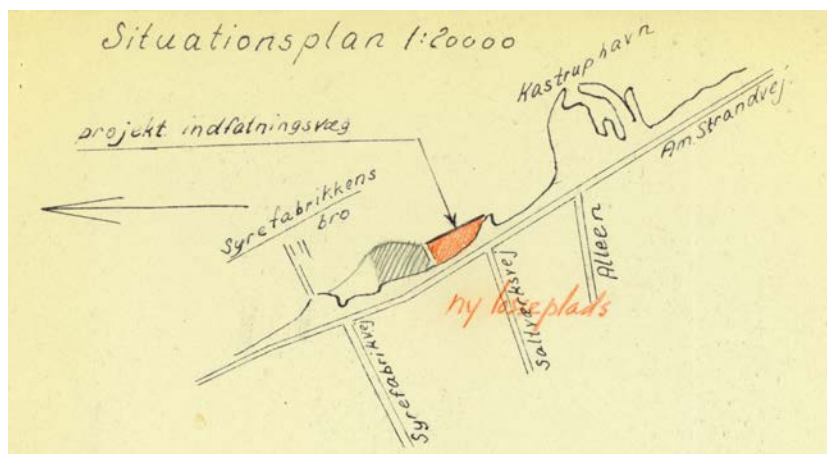
I ansøgningen skrev kommunen: ”Dette areal er nu på grund af den store befolkningstilvækst samt det meget byggeri snart opfyldt, dels med dagrenovation og dels med jordfyld fra byggeriets udgravninger, således at der må skaffes andet opfyldningsareal.

Det var i sin tid tanken at anvende de lave arealer langs Kalvebodstrand til opfyldning,

idet det var hensigten at flytte kommunens sorteranlæg hertil. Den nu tilendebrogte inddæmning af ca. 2500 hektar langs hele kommunens vestside og de inddæmmede arealers anvendelse til militære formål har desværre kuldkaftet denne plan.

Den eneste måde hvorpå der fortsat kan skaffes opfyldningsareal er derfor at foretage en udvidelse af det tilladte opfyldningsareal”

Den oprindelige plan var altså, at Kalvebod Strand skulle være losseplads, når Kastrup voksede sig for stor. Men hele inddæmningen af Vestamager



Kort over den ønskede udvidelse 1953. Den stiplede sorte linje viser grænsen for tilladt opfyld. Den røde stiplede linje er den grænse, Tårnby Kommune søgte om. Pilens retning er nord.  
Teknisk Forvaltnings arkiv.

og Kalvebod Fælled, der foregik 1939-1944, betød, at området ændrede karakter, så kommunen ikke længere kunne bestemme over det.

Altså måtte man fortsætte med at benytte Øresund til affald.

Det skulle dog tjene et godt formål, for i ansøgningen til ministeriet skriver kommunen:

”Det skal oplyses, at kommunen ejer arealerne mellem Amager Strandvej og Kystlinien, og at det er hensigten efterhånden som opfyldningen skrider frem at tilså arealerne med græs og beplante dem med buske og træer i grupper og åbne dem for offentligheden som strandpark.” Lossepladsen skulle altså på sigt blive til smukke, grønne områder. Det skete da også; da der i 1966 skulle indrettes campingplads på lossepladsens gamle område, blev afbrændingspladsen i stedet flyttet ud til Ugandavej, tæt på husvildeboligerne.

Ansøgningen om udvidelse af området blev givet. De hensyn til fritidsformål, som kommunens planer giver udtryk for, var fremsynede. Allerede mens området var losseplads indløb der ansøgninger om tilladelse til at leje dele af lossepladsen

- til opførelse af sommerhuse! Placeringen tæt på vandet var blevet mere attraktiv og efterhånden som samfundet oplevede mere velstand og fritid, blev behovet for grønne områder og strandarealer mere udtalt.

## ÆNDRINGER I AFFALD

Udover øget behov for grønne områder ændrede velfærdssamfundets gennembrud også hurtigt på affaldets sammensætning. I årene efter krigen og igennem 1950erne og 1960erne blev der bygget store lejlighedskomplekser, som betød et generelt velfærdsloft for befolkningen. Mange af de store boligområder i Kastrup stammer fra denne tid: f.eks. Lufthavnsparken, Skottegården og Flyverbo. Fælles for de nye boliger var, at de havde centralvarme og moderne køkkener. De producerede altså næsten ingen aske. Desuden blev samfundet rigere generelt, der var et øget forbrug i husstandene og køleskabet vandt indpas i løbet af 1950erne.

Det betød, at mængden af emballage steg voldsomt, fordi

man kunne købe mad ind til flere dage end før. De nye tider kan aflæses i det nye regulativ for affald, der kom i 1968.

Der nævnes at affald består af:

- Affald fra køkkener, fejeskarn
- Affald fra ildsteder
- Kasserede ting som tapet papir, brugt tøj, indpakkingsmateriale, papir og iturevet papemballage.
- Haveaffald og affald fra gårdspladser
- Tørt afløbsslam.

Affaldet er "rigere" end før: aske nævnes stadig, men mindre detaljeret, fordi færre folk bor i huse med kakkellovne og brændekomfurer. Til gengæld nævnes forbrugsgoder som tapetpapir udtrykkeligt, måske fordi de mange, nye lejligheder gjorde det muligt at flytte oftere og hver gang tapetsere boligen efter egen smag. Samtidigt nævnes tøj som en stor del af affaldet, hvilket også er et tegn på et ændret forbrug. At indpakkingsmateriale nævnes skyldtes bl.a. køleskabe og madindkøb i supermarkeder, så flere dagligvarer skulle pakkes ind i papir og plastik.

Helt generelt betød samfundsudviklingen, at flere ting blev

købt færdiglavet og indpakket i en butik. Det betød mere indpakning at smide ud.

... forbiholdet for frentidens køleskabe



**ATLAS Crystal Queen**

Her er det kompressorløsskab. Du skal have i Dens Juleis — det er skabt til danske værer og fyldt med opbejvarende Ismasser. Stor frostbox med 3-T-frostvejler (kan efter ønske indstilles helt ned til ca. + 18 ° C.) - omstiftelig dør - table top - og raffineret udstyr. Garanteret rumindhold 117 liter, 90 cm. høj, 55 cm. bred, 55 cm. dyb. Pris 875,- kr. Lad os demonstrere den sensationelle ATLAS CRYSTAL QUEEN for Dem.

Tal med os vi finder den kontoordning, der passer Dem, **bl. a. 6 måneders rentefrit**

**FRITZ CARSTENS**  
I KASTRUP

TIDL. SKOTTEGÅRDENS  
ISENKRAM  
SKOTTEGÅRDEN 4  
ALT PÅ EET STED  
TEL. 50 46 01

Vil De have luksus komfur saa ...

**Bernadotte-komfur**



Højde	850 mm
Dybde	575 mm
Bredde af sidefløje	575 mm
Bredde af sidefløje	925 mm
Pris af sidefløje	760 kr.

Tal med os vi finder den kontoordning, der passer Dem.

**bl. a. 6 måneders rentefrit**

**SKOTTEGÅRDENS ISENKRAM** alt på et sted ...

Kastrup Midtpunkt, Skottegården 4 - Tel. 50 46 01

Køleskabe og gas- eller elkomfurer blev hvermandseje og ændrede affaldet: mindre aske, mere indpakning. Annoncer fra KT-Posten, 1960.

## BATES PAPIRSÆKKE

har løst et samfundsp  
problem og har  
muliggjort et langt  
lettere og mere hygiejnisk  
renovationsarbejde!

**BENYTTES AF  
STADIG FLERE  
KOMMUNER  
OG PRIVATE  
LANDET OVER!**

Salgskontor:  
**S. BOJSEN-MOLLER A/S,**  
Ryssensteensgade 14, København V, Tlf. C. 960 - 14565 - MI. 8444  
Fabrik: Nørresundby, TH. (DB1) 3 44 88 - Kastrup, TH. 50 12 26

Bilag 2.

... den er lige  
til lossepladsen

- og  
det  
er det  
fine  
ved den

Overgangen til sækketømming var også et ønske om bedre hygiejne. Firmaet bag Bates sække lagde også vægt på det, og på lethed i pose-tømming: ”lige til lossepladsen”. Ca. 1960. Teknisk Forvaltnings arkiv.

## POSESÆKKE

Siden affaldsregulativet i 1944 havde man benyttet skarnkasser af metal, som blev tømt i skraldebilens lad. Det fungerede udmærket, men der var et problem: skarnkasserne skulle skylles og rengøres. I regulativet fra 1944 gøres klart, at det er husejerne selv, der skulle skylle skarnkassen. Men i 1957 lavede kommunen et forsøg i Kastrup, hvor Renholdnings-selskabet skyllede kasserne, når de tømte dem. En rundspørge blandt beboerne var ikke entydigt positiv. Ca. 2/3

ønskede at skylningen fortsatte, men de fleste skrev, at det kun gjaldt, så længe det var gratis. Der var en del utilfredshed med at skylningen ikke rengjorde kasserne ordentligt. Flere husejere efterlyste at få deres egen kasse, som de selv kunne have ansvaret for at holde ren, i stedet for at modtage en tilfældig kasse hver gang, der blev tømt.

I princippet skulle der ikke betales ekstra for at få skyllet skarnkasserne, omkostningen blev dækket af den normale betaling for afhentning af affaldet.



Bates-sækkene var nyttige, men bl.a. aske og sod skulle skulle indpakkes luft- og vandtæt, før det blev smidt i sækken. Her et billede fra 1972, som dokumenterede, at det ikke altid skete. Foto: Kurt Haugaard.

Foto: Tårnby Stads- og Lokalarliv, B8982

## SKRALD

I sidste ende betød det dog kun, at når Renholdningsselskabet brugte tid og mandskab på at omhælde affaldet og rengøre skarnkasserne, måtte prisen stige. Samtidigt var det et problem at få rengjort skarnkasserne på pladsen, hvor lastbilerne skulle læsse af. Vognene kunne ikke altid nå deres runde, når de også skulle skylle kasserne, og der var ikke tryk nok på vandet til at skarnkasserne blev ordentligt rene. Tårnby Kommune begyndte derfor at overveje mulige løsninger, der inklu-

derede en separat vaskehal, hvor kasserne kunne læses af efter tømning, og medarbejdere kun skulle være beskæftiget med at skylle dem. Beregninger viste dog, at det var en større investering.

Når der samtidigt ikke var tilfredshed med resultatet, måtte der findes en anden løsning. Kommunen begyndte derfor at undersøge en sækkeløsning, altså at udskifte skarnkasserne af metal med engangssække af papir. De skulle blot fyldes og afhentes, hvilket ville spare tid og samtidigt være mere hygiejnisk.

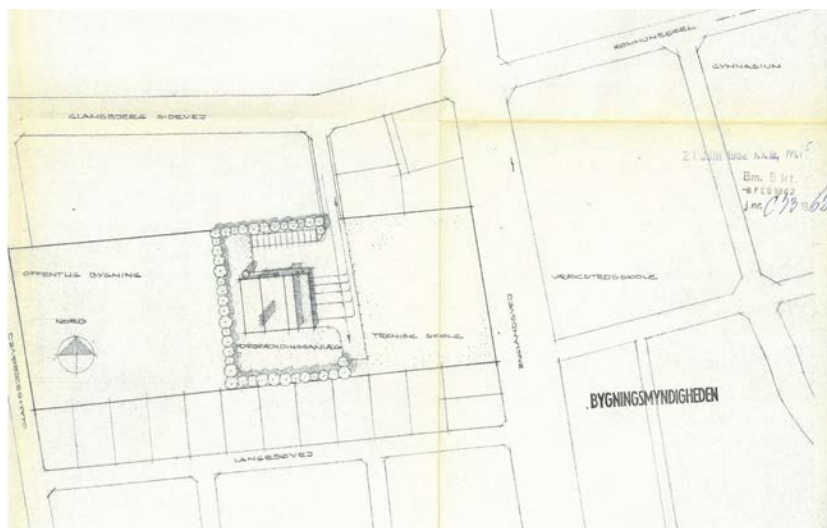


Overgangen til posetømning begyndte i Kastrup i 1963 og foregik i etaper, da ændringen krævede andre stativer til poserne og andre vogne, der var bygget til at håndtere sække. Det var en vidtrækkende ændring, der blev rullet ud over kommunen. Ud over at Renholdningsselskabet skulle skifte materiel og alle husejere skulle have nye stativer, kunne kommunens sorteringsanlæg på lossepladsen ved Amager Strandvej ikke håndtere sække. Derfor måtte Tårnby indgå

en aftale med København om tilladelse til at aflæse skrald på en af deres lossepladser. Overgangen til posetømning betød, at man hurtigere måtte gå over til tidens nye form for affaldshåndtering: et afbrændingsanlæg, der kunne håndtere al kommunens affald.

## TÅRNBY FORBRÆNDINGSANSTALT

Udover ønsket om at overgå til posetømning betød de stigende affaldsmængder og

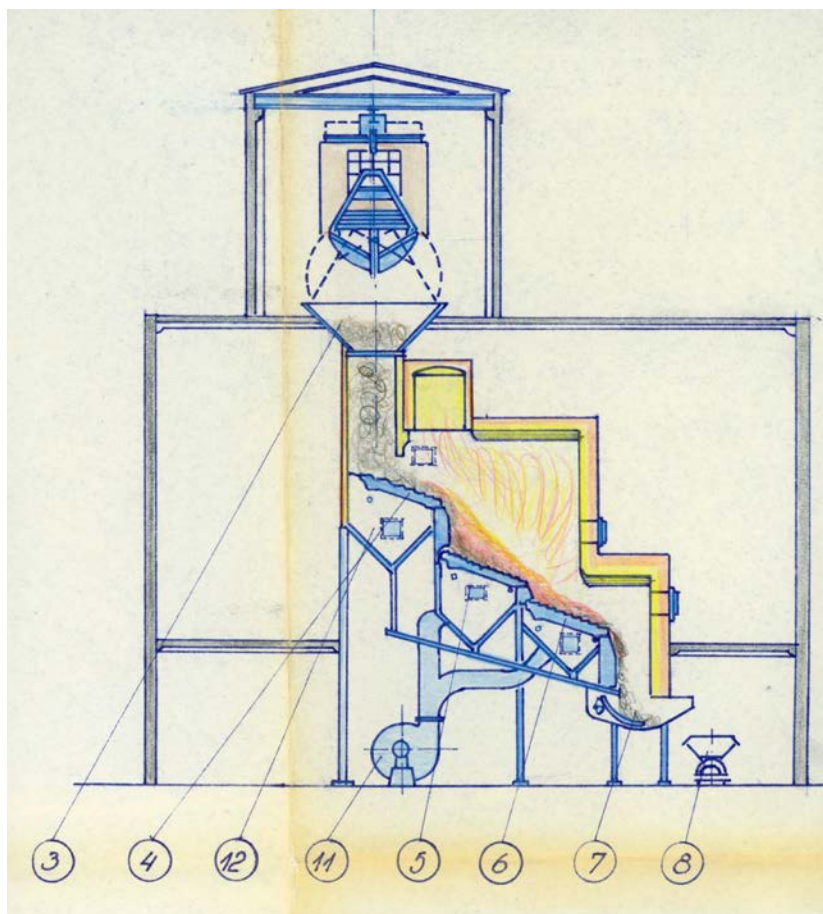


Plan over Tårnby Forbrændingsanstalt ved Engelsbøjsvej og Bygrænsen (dengang Glamsbjerg Sidevej). En værkstedsskole, teknisk skole og et gymnasium var planlagt i nærheden og forbrændingen skulle forsyne dem og andre store byggerier med varme. 1962.

Teknisk Forvaltnings arkiv.

ændringerne i affaldets sammensætning også, at Tårnby Kommune fra 1960 begyndte at overveje et forbrændingsanlæg. ”mere papir og emballage samt mindre askemængde [...] Papirflugten er i de senere år

steget væsentligt. Der er ikke så meget ’frit’ til afdækning som før.” skrev stadsingeniøren. Desuden var sorteringsanlægget ved lossepladsen fra 1946 og kunne ikke længere håndtere de stigende skraldemængder.



Skitse af arkitekt Dan Fink til Tårnby Forbrændingsanstalt. En grab øverst smider affald i skakten (3), hvor det glider ned af riste (4, 5 og 6) og brændes, og ender som slagger, der køres bort i tipvognen (8). 1961. Teknisk Forvaltnings arkiv.

Ydermere forventede kommunen, at lossepladsen, som allerede var udvidet en gang, ville være fyldt op ca. 1963 og en ny spunsvæg skulle så etableres længere ude i Øresund. Til en pris på ca. 1 mio. kroner var det ikke en attraktiv løsning, da det reelt kun ville udskyde affaldsproblemet, ikke løse det.

I 1961 samlede der sig følgende fem argumenter for et afbrændingsanlæg:

”1. Kommunens losseplads er ved at være opfyldt, man skal da opføre et bolværk længere ud fra kysten, udgift ca. 1.000.000 kr.

2. Sorterianlægget er udslidt og skal have hovedreparation og udskiftning af tromle.

3. Kommunen opfører sygehjem, gymnasium, værkstedsskole, teknisk skole og evt. hospital indenfor samme område, således at fællesvarme-central er hensigtsmæssigt.

4. Affaldets konsistens har ændret sig til mere brandbart materiale, særlig hvis man overgår til papirposer i stedet for kasser.

5. Forbrændingsanstalt er mere tidssvarende end opfyldning i Øresund.”

Efter en studietur til Stockholm havde vist, at anlægget kunne ligge midt i et beboelseskvarter uden nævneværdige gener, besluttede Tårnby Kommune 1961 at opføre et forbrændingsanlæg. Det skulle konstrueres, så det samtidigt kunne tjene som fjernvarmeanlæg for de boligområder og institutioner, man planlagde på den gamle Nordregårds jorder – dvs. Tårnby Gymnasium, et nyt kommunalt sygehjem, en værkstedsskole og en teknisk skole foruden Melstedhuse, Tårnby Torv, Vinkelhuse og flere andre. Det betød samtidigt, at anlægget ville ligge så tæt op ad grænsen til København som muligt - selv om man officielt antog, at der ikke var nogen ulemper fra røg eller flyveaske.

Det var oprindeligt tænkt som et anlæg primært til Tårnbys egne affaldsbehov. Man fremtidssikrede det ved at beregne kapacitet for ca. 60.000 indbyggere. Samtidigt blev det dimensioneret til at håndtere også affald fra ca. 10-15.000 personer i Dragør og St. Magleby. Ialt en årlig affaldsmængde på ca. 14.000 tons.

## KOMMUNALT SAMARBEJDE OM FORBRÆNDING

Med et anlæg, der skulle tage imod 14.000 tons affald fra en voksende Tårnby Kommune blev det hurtigt klart, at området, der var beregnet til forbrændingsanstalten, var for lille. Desuden fik man ikke byggetilladelse fra Boligministeriet.

Tårnby Kommune måtte derfor forlade planerne om en egen forbrændingsanstalt, og

man indgik i stedet forhandlinger med andre kommuner om at opføre et fælles anlæg for hele Amager.

Stadsingeniør Børge Nielsen skrev om forløbet: ”I december 1961 vedtog kommunalbestyrelsen efter indstilling fra teknisk udvalg at opføre et forbrændingsanlæg for dagrenovation, som der imidlertid ikke blev givet tilladelse til fra boligministeriet.



Reklamemateriale fra firmaer, der ønskede kontrakten for forbrændingsanstalten, lagde stor vægt på kontrasten mellem den "gammeldags, uhygiejniske Losseplads" og det moderne, sterile affaldsanlæg. Her en brochure fra firmaet Vølund. Ca. 1962.

Efter at det var blevet oplyst, at København tænkte på at opføre et forbrændingsanlæg i nærheden af Sjællandsbroens vestende, foranledigede borgmesteren [Jørgen Elkær-Hansen] et møde med overborgmester Urban Hansen for at drøfte et eventuelt samarbejde. På mødet blev bestemt, at Tårnby Kommune skulle udarbejde et skitseprojekt til et anlæg, der kunne forbrænde dagrenovation fra hele Amager [...] Da leveringstiden ved et sådant anlæg andrager ca. 2½ år, må der skaffes udvej for bortskaffelse af affaldet på anden måde, f.eks. ved kørsel til Københavns losseplads, indtil anlægget er færdigt, da Tårnby Kommunes losseplads er næsten fuldstændig fyldt, og det vil ligeledes være en betingelse for anvendelse af papirposer, at disse køres til Københavns losseplads, da de ikke kan passere igennem sortieranlægget.”

## **AMAGER-FORBRÆNDINGEN**

Der blev nedsat et teknikerudvalg med repræsentanter fra Tårnby, Hvidovre, Dragør, St. Magleby og Københavns

Kommuner. Meningen var, at et eventuelt fælles selskab, I/S Amagerforbrændingen, skulle håndtere skrald fra hele Amager, inklusive den københavnske del, samt fra Hvidovre. Ved forhandlingerne i 1963 forventende man, at anlægget skulle behandle affald fra ca. 227.000 personer, og at dette i 1980 ville stige til ca. 300.000. Forinden var gået mange møder og bl.a. en studierejse til Frankrig, Schweiz og Tyskland for at se på de mest moderne forbrændingsanlæg. Københavns Kommune fandt derefter et areal til anlægget mellem Kongelundsvej og Oliefabriksvej. Det blev vurderet som et fint sted, fordi det lå centralt for leverancer af affald, med gode tilkørselsmuligheder, og fordi man forventede storbyggeri på Vestamager, det inddæmmede areal, hvor der i perioder var planer om storsygehus, universitet og forretningscentrum. Alle de byggerier ville i givet fald kunne forsynes med fjernvarme fra anlægget.

Imidlertid var det blevet klart for teknikerudvalget, at anlægget ville få brug for en skorsten på omkring 100 meters højde af hensyn til luft-



Amagerforbrændingen under opførelse, 19. december 1968.

Foto: Tårnby Stads- og Lokalarkiv, B8981

forureningen. Det var uklart, hvor høj skorstenen skulle være, da der endnu ikke var bygget så mange forbrændingsanlæg i Danmark at lovgivningen var helt entydig.

Men teknikerudvalget forventede et minimum på 60 meter: ”Ligger der bygninger i nærheden – og det gør der jo overalt på Amager – skal skorstenen forøges med bygningshøjden, d.v.s. med 10-15 m. Man kommer herefter til, at skorstenen under ingen omstændigheder kan være lavere end 65 m og sandsynligvis vil blive krævet opført med en minimumshøjde på 70-80 m eller derover.” Placeringen ved Kongelunds-

vej/Olifabriksvej blev derfor et problem. På grund af indflyvningen til lufthavnen kunne der ikke gives tilladelse til en skorsten på mere end 40 meter. Planerne måtte derfor opgives og i stedet valgte man at placere Amagerforbrændingen umiddelbart op af Københavns planlagte kraftværk (Amagerværket) ved nordøst-Amager. Det var mindre praktisk, fordi det gav længere transport, og selv om det gav nogle fordele, at forbrændingsanstalt og kraftværk lå tæt på hinanden, var der ulemper i forhold til at transportere varmen længere. Omvendt var der ubegrænset



Den første lastbil med skrald kører ind på Amagerforbrændingen, 1970.  
Foto: Tårnby Stads- og Lokalarkiv, smalfilm F75

vandforsyning fra Øresund og bedre vindforhold, der gjorde luftforurening et mindre problem. I 1965 enedes kommunerne om vedtægter og stiftede Amagerforbrændingen den 24. juni. Selskabet påbegyndte sin virksomhed og tog imod de første læs affald i 1970. For Tårnby Kommune betød det en langsigtet løsning på skral-

deproblemet. Det var fortsat Grundejersammenslutningens Renholdningsselskab, der stod for kørsel af dagrenovation, men den gamle losseplads på forstranden var blevet omdannet til campingplads og strandpark, og med de moderne og hygiejniske poser til skraldet, blev affaldet mere og mere usynligt i den moderne by.

#### TÅRNBY STADS- OG LOKALARKIV

Du kan henvende dig til arkivet i bibliotekets åbningstid. Se åbningstiderne for biblioteket på [www.taarnbybib.dk](http://www.taarnbybib.dk)

En del materiale kan du finde i TÅRNBY-RUMMET på Tårnby Hovedbibliotek, Kamillevej 10

De lokalhistoriske fotografier fra Tårnby kan du se på [www.arkiv.dk](http://www.arkiv.dk)

Du kan se de lokalhistoriske udstillinger

MIDT PÅ AMAGER og KASTRUP GLAS på Kastrupgårdsamlingen, Kastrupvej 399  
Se åbningstider på [www.kastrupgaardsamlingen.dk](http://www.kastrupgaardsamlingen.dk)

PERMANENTE og SKIFTENDE UDSILLINGER på Plyssen, Amager Strandvej 350  
Se åbningstider på [www.plyssen.dk](http://www.plyssen.dk)



Selv om der blev indført fælles affaldsordning, kunne nogle husejere stadig grave deres skrald ned i haven, som her på Slødam Alle 7. Ca. 1967-68  
Foto: Tårnby Stads- og Lokalarkiv, B5518.

### VIL DU VÆRE MED TIL AT FORTÆLLE SKRALDEHISTORIER?

Kender du til affald og skrald i Tårnby Kommune, kan du fortælle om dine oplevelser. Det kan være, hvis du for eksempel har arbejdet i renholdningsselskabet, har taget billeder af skraldebiler eller kan huske hvordan man kom af med skraldet i gamle dage. Du kan også fortælle hvad du ved om billederne i dette Glemmer Du.

Skriv til arkivet på [bibliotek@taarnby.dk](mailto:bibliotek@taarnby.dk) og fortæl din egen historie.