

MÅNEDSBLADET

-glemmer du ...



TÅRNBY KOMMUNES LOKALHISTORISKE SAMLING

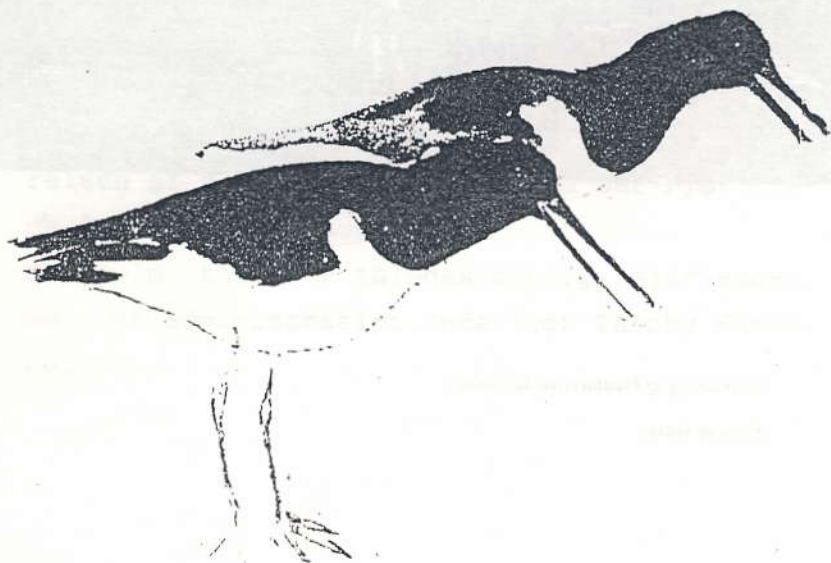
NR. 5

MAJ 1994

## SALTHOLM

Til Tårnby Kommune hører Saltholm, en stor flad ø, som mange har set fra luften, men som kun få har besøgt. På øen er en dejlig uberørt natur, som blev fredet i 1983. Hermed blev de mange planer om lufthavn, Øresundsbro og ferieparadis på Saltholm foreløbig skrinlagt.

På øen vokser bl.a. den sjældne blå iris; men det er først og fremmest de henved 40.000 ynglende fugle, der har gjort øen berømt. Her kan de yngle uforstyrret, for i yngletiden, 1.4 - 16.7, er al færdsel syd for kroen forbudt. Det gælder også for sælreservatet syd og sydøst for øen.





*Udskibning af kreaturer til Saltholm i*

*Kastrup Havn.*



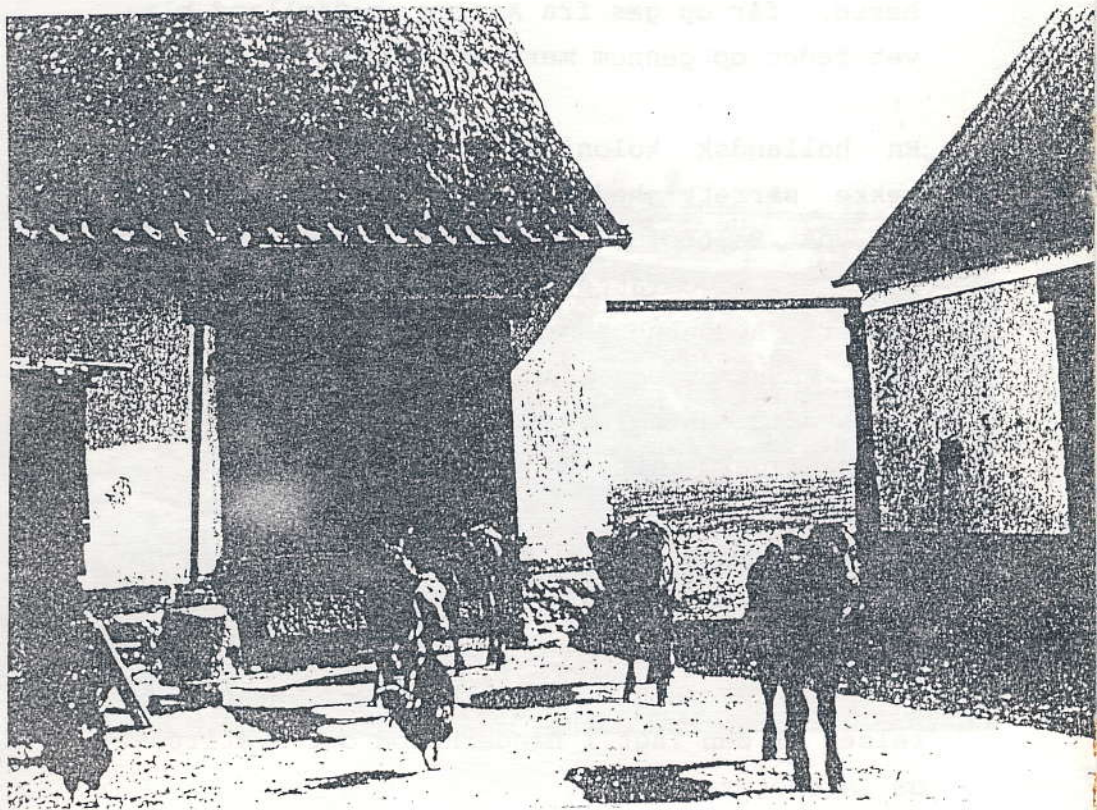
## KREATURER PÅ SALTHOLM

Saltholm er meget lavtliggende, kun 1-2 m over daglig vande. På de store græsarealer er køer, heste, får og gæs fra Amager og Sjælland blevet fedet op gennem mere end 400 år.

En hollandsk koloni på Amager fik i 1521 en række særrettigheder, bl.a. til græsningsretten på Saltholm. 20 år senere kom denne ret også til at omfatte danske kreaturholdere på Amager. Amagerne ansatte en holmemand til at føre regnskab og opsyn med dyrene. Der var og er stadig faste regler for hvor mange kreaturer hver gård måtte sende over på Saltholm.

I 1873 solgte staten Saltholm til grundejerne på Amager for 31.000 rigsdaler, efter at der i årenes løb havde været rejst retssager om ejendomsretten til øen. Året efter var bestyrelsen af øen lagt i hænderne på det nystiftede Saltholmsejerlaug.

Saltholm tilhører således stadig ejerlauget, men er administrativt underlagt Tårnby Kommune.



*Kalve i gården ved Holmegård. 1982.*

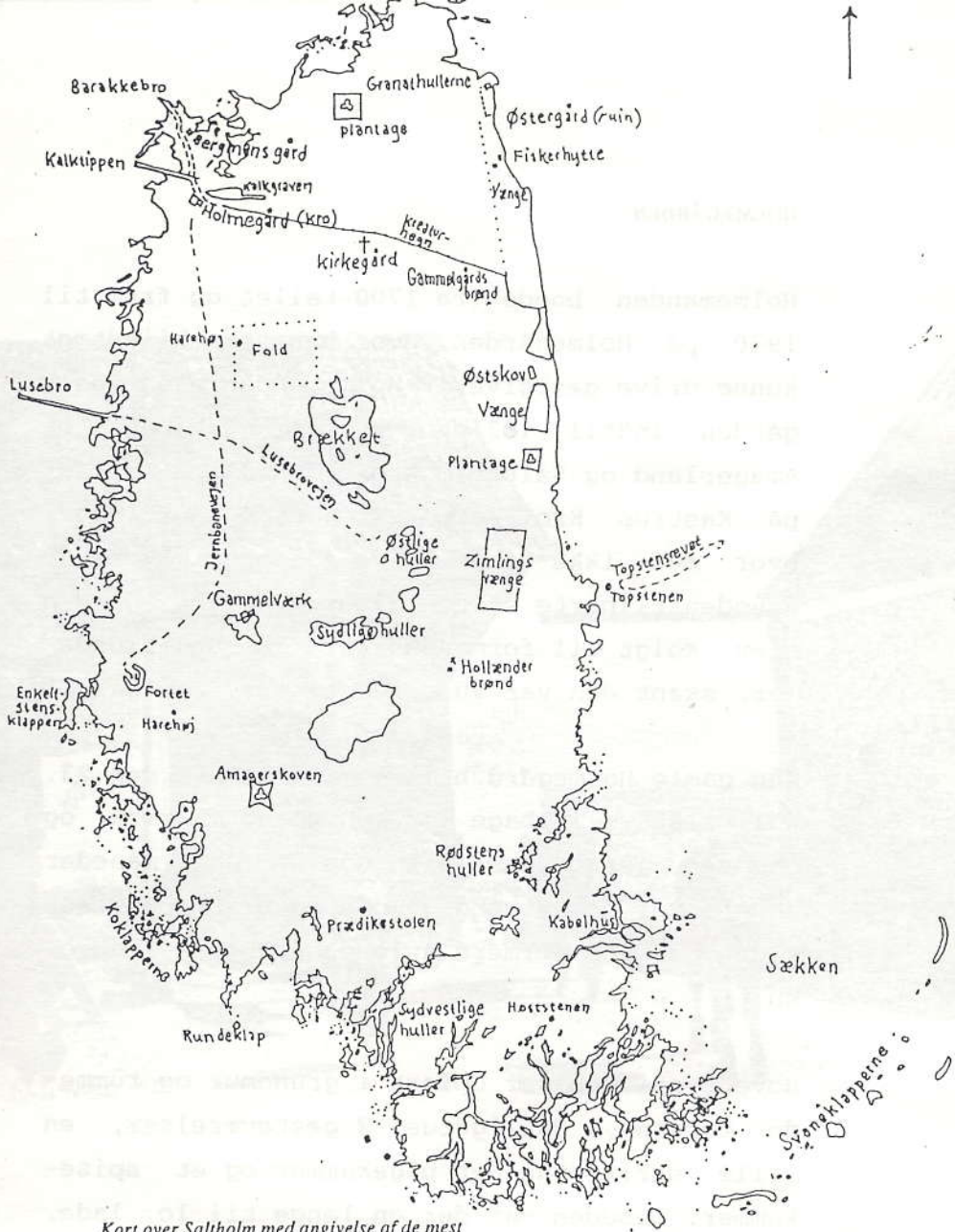
## HOLMEGÅRDEN

Holmemanden boede fra 1700-tallet og frem til 1970 på Holmegården, hvor han som biindtægt kunne drive gæstgiveri. Holmemanden ejede selv gården indtil 1821, hvor formandskabet for Amagerland og Saltholm købte den på en auktion på Kastrup Kro. Forud var gået 4 auktioner, hvor man ikke kunne blive enige om hvorvidt grunden tilhørte staten eller amagerne. Gården blev solgt til formandskabet for 100 rigsdaler, skønt den var vurderet til 670 rigsdaler.

Den gamle Holmegård brændte totalt ned den 23. juli 1856. Tilbage var kun noget murværk og gammelt jern. Men allerede et par måneder senere var en ny gård genopbygget, nu på vestsiden af øen nærmere anløbsstedet Barakkebroen.

Hovedbygningen var opført i grundmur og rummede forstue, dagligstue, 2 gæsteværelser, en lille skrivestue, et pigekammer og et spisekammer. Desuden var der en længe til lo, lade, skærelø, stald og foderkammer.





Kort over Saltholm med angivelse af de mest  
 kendte steder.

## LIDT AF HVERT OM SALTHOLM

Kun ca. 1 meter nede i Saltholms undergrund støder man på kalk, som er blevet brudt siden middelalderen og frem til 1935. Den gamle pumpestation henligger nu som ruin ved den kalkgrav, den i sin virksomme tid måtte pumpe fri for vand.

Saltholm er også blevet brugt som karantæne-station under epidemier og krige. Navnet Barakkebroen skal således stamme fra de barakker man byggede under pesten i 1709. Der findes også en pestkirkegård og nogle gravstene over faldne engelske marinere fra krigen i 1807. Den ene gravsten er dog over en Saltholmsborger, nemlig Theresia Top, gift med marketenderen på øen. Hun døde i 1807 og måtte begraves på Saltholm, da sundet var spærret af engelske krigsskibe.

Maleren Th. Philipsen var meget inspireret af det specielle lys på Saltholm, og har malet og tegnet utallige motiver fra Saltholm omkring århundredeskiftet. Han boede i denne periode på Bryggergården i Kastrup.



I dag er Gabriella og Niels Adamsen opsynsfolk på Holmegården. For dem er dyrene det vigtigste, og krodriften er derfor foreløbig indstillet. Så øens gæster har ikke mulighed for at smage den legendariske æggekage lavet af øens mågeæg.

John Bergmann sejler postbåden fra Kastrup Havn, og kan kontaktes på telefon 32 53 34 79 med henblik på et besøg på øen.

Lokalhistorisk Samling og biblioteket har adskillige bøger om Saltholm, og har desuden en video, hvor Georg Zimling fortæller om øens natur og mennesker.





*Udslibning af kreaturer til Saltholm i*

*Kastrup Havn.*

Hvis du har billeder, oplysninger  
eller andet af lokalhistorisk inter-  
esse, så henvend dig til :

LOKALHISTORISK SAMLING  
KAMILLEVEJ 10  
2770 KASTRUP

ÅBNINGSTID:  
MANDAG 16 - 20  
TIRSDAG 12 - 16  
FREDAG 12 - 15

~~~~~

Lokalhistorisk Samling  
har desuden en fast  
udstilling på Kastrupgård:

MIDT PÅ AMAGER

Åbent: tirsdag - søndag 14 - 17  
          onsdag tillige 19 - 21