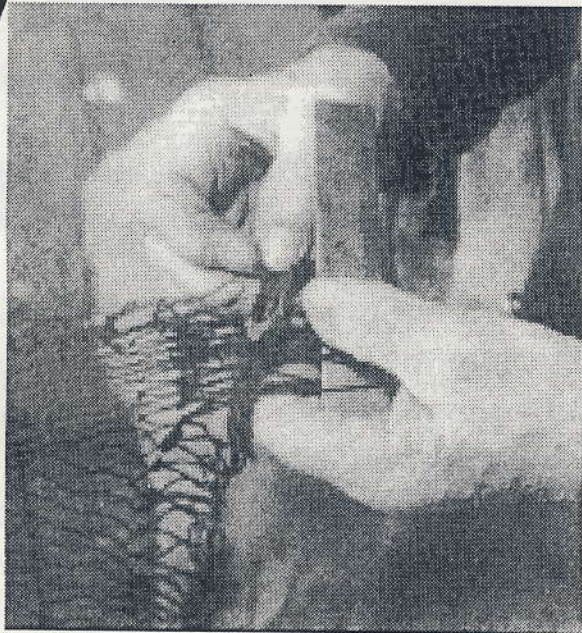


MÅNEDSBLADET

-Glemmer du ...



Sildefiskeri

TÅRNBY KOMMUNES LOKALHISTORISKE SAMLING

NR. 7 OKTOBER 1995

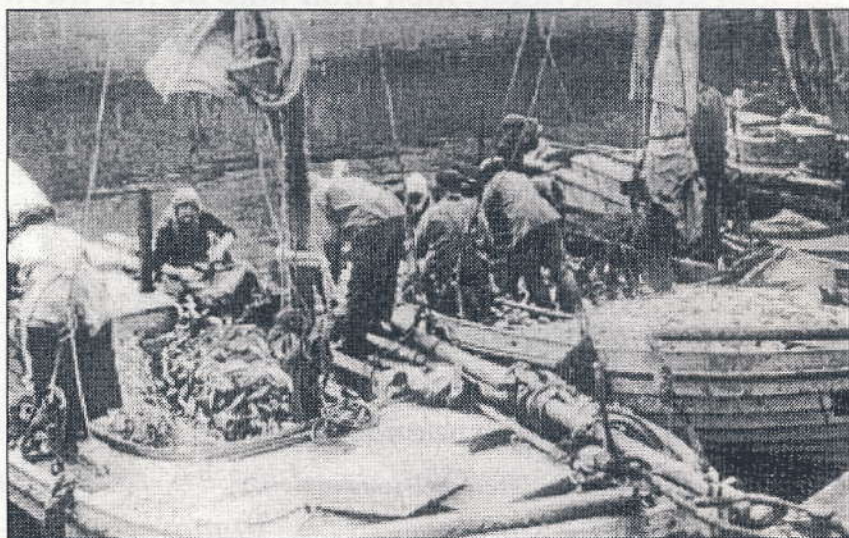
Lidt om især sildefiskeriet i Kastrup

Årstiden for "høstsild" nærmer sig. Tidspunktet hvor silden skulle være speciel god. Erhvervsfiskerne findes vist kun på Kastrup Broforenings havn, og så er der kun et par stykker, men mon ikke de har travlt med sildenæringerne i øjeblikket. Hvis der da er nogen sild.

I bogen fra 1990 om Kastrupfiskerne skriver Inger Kjær Jansen om sildefiskeriet:

Det var først omkring midten af forrige århundrede, at fiskerne fra Kastrup begyndte at fange sild. I Øresund anvendte man sildenæringer - sildegarn, der var bundet af finere garn end de sildegarn, man ellers brugte, og samtidig smallere, af ca. 50 maskers dybde. Det var drivgarn, det vil sige, garnene drev efter båden. Sildefiskeriet begyndte sidst i juli og varede til udgangen af september. Fangsten beroede på vind og vejr, men fiskede man ud for den svenske kyst, kunne man kun drive med en sydøstlig vind eller en nordvestlig vind. Hvis man fiskede i Drogden, skulle vinden være østen eller vesten. I 1840'erne var gennemsnitsfangsten på en nat 10-40 ol, dvs. 800-3200 stk. I

1876 var gennemsnitsfangsten for sild på et år 210 ol - en fortjeneste på 221 kr. Fiskerne havde på dette tidspunkt ca. 16 næringer pr. mand.



Gammel Strand med de tungt lastede både i sildeåret 1916. Sildene blev pillet af næringerne på vej ind til København.

Amager Bladet 12. november 1915

På denne dato kunne man i Amager Bladet læse en malende beretning om fiskerne i Kastrup. Artiklen har desværre ingen underskriver, så den må stå anonymt, men skrive på en indlevende måde, det kunne N.N. ihvertfald. Skildringen daterer en snes år tilbage, får vi at vide, så ca. 1895 må være det rigtige årstal for beretningen, som her skal citeres i uddrag.

“Nordenden” hedder den Del af Byen, hvor da navnlig Fiskerne boede. Skønt denne Ende hører til de yngre Skud paa Stammen, er det som Livet staar stille her. Husene ere lave og skæve, Ruderne grønlig af Ælde og i de smaa Forhaver ud mod Vejen, hvor Hejsebrønden staar, bugner det af den Slags gammeltdags Blomster, der ikke ere kønne enkeltvis, men pragt-fulde i Klynger, spraglede Georginer, Stok-roser, rustrode Sværdlillier, Krusemynt, blaa “Træsko”, Lavendler og Ambra.

Tapetet er graat med Buketter af smaa lyserøde Roser i Striber paa langs, og hist og her ere Buketterne visket ud af Fugtighed, de svære Mahognimøbler staar stive og ærværdige langs Væggene, og Sofaen lugter stramt af Kamfer. Over den hænger Prins

*Albert og Prinsessen af Wales fra Forlovelsesdagene
- Prinsessen har lange slangekrøller.*

*Paa Kakkellovnen - der har maaske aldrig været ild i
den - staar en Kirke af Gibs med blaa og røde Glas i
de smaa Vinduer, og paa et Chatol to Hunde med
firkantede Hoveder af nubret Porcellæn, med gule
Glasøjne og forgyldte Halsbaand. I Vindueskarmene
staar Pelargonier og Vaser med tørret Hjertegræs i.
Hver Aften lister den gamle Kone paa Strømpesokker
og vander Pelargonierne, ellers staar Stuen altid af-
laaset.*



Fiskerhus Ved Stationen i Kastrup. Ca. 1898.

I/S Kastrup Broforening

I/S Kastrup Broforening blev oprettet i 1865, hvor en kreds af husejere og bådeejere i Kastrup gik sammen om at købe broen. I 1907 fik Broforeningen adkomstskøde på broen, Mtr. nr. 49 c af Kastrup. De 26 interessenter havde alle tilknytning til fiskeriet, som blev en central del af havnens liv og miljø. I 1883 stoppede man for tilgang af interessenter, og man kunne kun optages gennem arv. Enker kunne beholde interessentskabet, men kunne og kan stadig ikke deltage i foreningens møder.

Vedtægterne for foreningen har holdt sig uændret i 130 år. F.eks. har man stadig arbejdspligt 7 dage om året, men kan dog betale sig fra det. Det er dog ikke særlig velset. En havnefoged og en flagmand, som skal hejse flaget ved særlige lejligheder, vælges af foreningen.

Indtægterne til havnen kommer fra medlemmerne og fra udlejning af bådepladser, f.eks. til Kastrup Sejlklub.

Havnen er i dag et "åndehul" for mange Kastrupere og andre besøgende, og afspejler en vigtig del af Kastrups fortid. Med Øresundsforbindelsens fremmarch frygter mange medlemmer for havnens fremtid.



1990 fejrede Kastrup Broforening 125 års jubilæum, og Lokalhistorisk Samling og en kreds af broforeningens medlemmer arrangerede en stor udstilling om broen i Stakladen på Kastrupgårdsamlingen. Til denne udstilling byggede Sv. O. Magaard en fantastisk veludført og naturtro model af broforeningen.

Fra Elly Kjærs erindringer

For at begynde ved begyndelsen, så er jeg ud af en gammel landbrugs og fiskerslægt - mine to par oldeforældre hed Frederik Larsen og Hans Jacobsen. De var fiskere og drev landbrug med gårde begge to. Min farfar hed Laurits Larsen og var den første, som sejlede post til Saltholmen. Mine forældre hed Helene og Ole Larsen, og far var fisker af den gamle vovelige slags...

Min ene oldefar, Frederik Larsen, var med til at anlægge Maglebylillebroen, som lå på Strandvejen ved lufthavnen (nedlagt i 1952 - red). Den gamle fiskerihavn (Broforeningen - red) har min anden oldefar, Hans Jacobsen, været med til at starte. Den har min bror, Robert Larsen, arveret til, når den engang skal sælges, og her har vi sammen med vores forældre tilbragt hele vores barndom. Vi var med til at pille sild af garnene, sætte dem på krogene og lægge dem ned eller splitte dem op. I den helt gamle tid kunne fiskerne ikke få kørt sildene ud til Gl. Strand, hvis der var en hel last fuld. Men så hentede far mor om natten, og så sejlede de selv ind til Gl. Strand. De pillede sild af hele vejen ind, og der blev

de så solgt. Så skulle de skynde sig hjem, så de atter kunne sejle ud og sætte garnene, medens sildestimerne endnu var der. Dengang fiskede de kun sild i august, september og oktober.



Maglebylillebroen eller Thyges bro, som den også blev kaldt efter fiskeren Thyge Nielsen. Der blev givet tilladelse til at anlægge broen i 1858, og den var i anvendelse indtil 1952. Fotografiet er fra ca. 1925. Manden i skjortærmer, som måske kan anes midt i billedet, er fisker Jan Bergmann.

Hvis du har billeder, oplysninger
eller andet af lokalhistorisk inter-
esse, så henvend dig til :

**LOKALHISTORISK SAMLING
KAMILLEVEJ 10
2770 KASTRUP**

Tlf. 32 50 09 76

ÅBNINGSTID:

MANDAG 16 - 20

TIRSDAG 12 - 16

FREDAG 12 - 15

~~~~~

Lokalhistorisk Samling  
har desuden en fast  
udstilling på Kastrupgård:

**MIDT PÅ AMAGER**

Åbent: tirsdag - søndag 14 - 17  
          onsdag tillige 19 - 21