

---

---

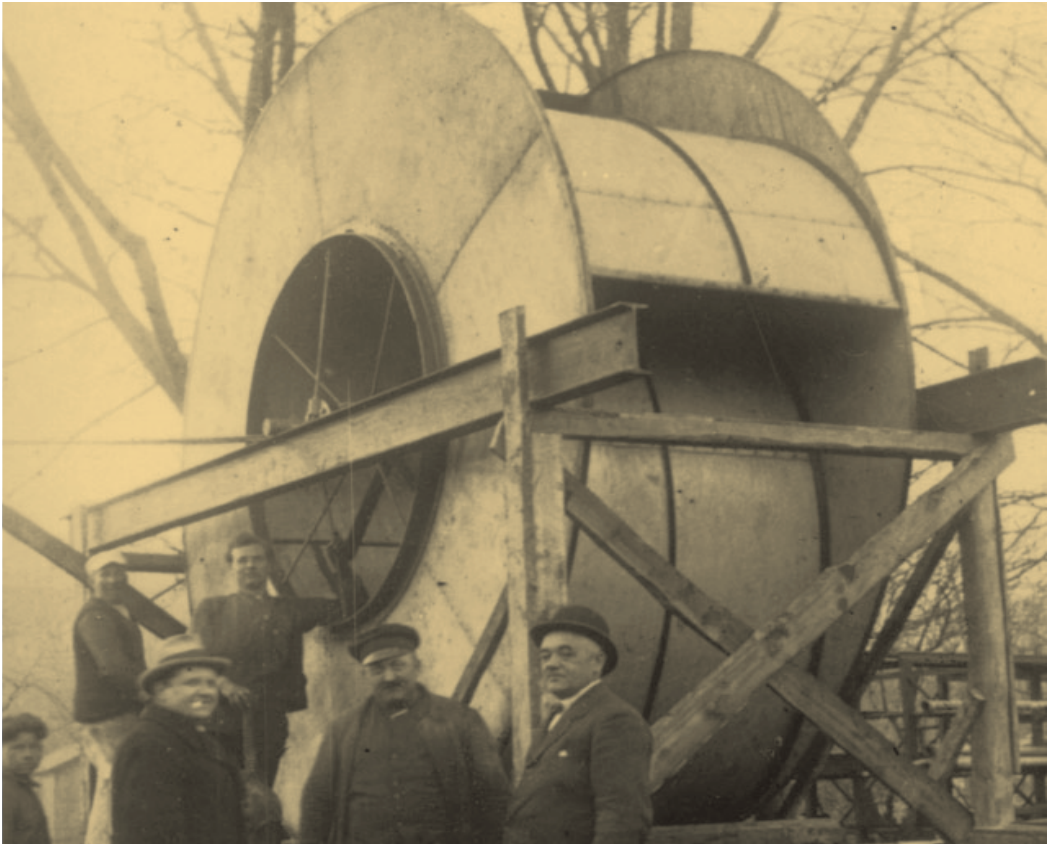
# GLEMMER DU

---

---

TÅRNBY KOMMUNES LOKALHISTORISKE TIDSSKRIFT

NUMMER 9 | OKTOBER 2007



## PUMPELAUG & ELLEHAMMERS VANDLØFTER

---

---





**FORSIDEILLUSTRATION:**

Ellehammers vandløfter fotograferet på Tårnby Fælled  
1928. I midten sandsynligvis Ellehammer selv  
Foto: Teknisk Museum, Helsingør

**KILDER:**

Erindring fra Lily Erlandsen  
Tårnby, Tømmerup og Skeldgårde Pumpe-og Digelaugs  
arkiv, Stads- og lokalarkivet  
[www.ellehammersamling.dk](http://www.ellehammersamling.dk)

ISSN 1397-5412

Tidsskriftet "Glemmer du" er udgivet af:  
Tårnby Kommunebiblioteker, Stads- og lokalarkivet.  
Skrevet og redigeret af: Inger Kjær Jansen  
Layout: Anne Petersen

# PUMPELAUG & ELLEMAMMERS VANDLØFTER

## INDLEDNING

Den våde sommer og de mange oversvømmelser har sat spekulationer i gang om virkningen af den globale opvarmning og fremtidens klimaændringer. Nogle mener, at Amager, der ligger lavt, en dag helt vil forsvinde. Men så galt går det forhåbentligt ikke.

I Glemmer du, nr. 8 2002, har jeg tidligere skrevet om de værste oversvømmelser og stormvejr i Amagers og Saltholms historie. Dette nummer vil uddybe nogle af de foranstaltninger, man satte i værk for at forebygge oversvømmelser på det vestlige Amager i 1900-tallet.

## GRØFTESTYKKER

Under 1. verdenskrig anlagde militæret volde flere steder på Amager. En af disse volde hindrede f.eks. arealet nord for Ryumgårdsvej i at blive oversvømmet i 1927, mens arealet syd for blev oversvømmet. Markerne blev oversvømmet af det salte vand, og herved blev afgrøderne ødelagt.

Lily Erlandsen, hvis far, Ole Olsen, havde en gård i Tømmerup, fortæller her om problemerne med at dyrke jorden ved Vestamager i 1930'erne:

*Der var et stykke vej fra Tømmerup og derud. Officielt hed vejen Tømmerup Strandvej, men i daglig tale blev den kaldt Fælledvej - det var jo adgang til den jord, der lå omkring Ugandavej og Kongelundsvej, og hvor vi også dyrkede grøntsager foruden på markerne hjemme i Tømmerup. Der var ikke langt fra disse jordstykker ud til vandet, og selv om far og andre jord-*



Køer på Vestamager i 1930. I baggrunden diget.

*brugere gravede grøfter, så vandet kunne ledes bort, skete det, at markerne blev oversvømmet - vi taler om tiden før den store inddæmning. Min mor har fortalt, hvordan de engang måtte stage sig frem i en robåd til de marker, hvor de dyrkede asier, og høste dem fra båden. Vandet blev ledt ud i en kanal, og en vindmølle sørgede for at få det pumpet ud i Kalveboderne.*

*Vores jord var placeret i et skel mellem Tømmerup og Tårnby, og man kan stadig se rester af dette skel ved Hjallerup Alle. Skellet blev kaldt Tårnbyvolden.*

## ELLEHAMMERS VANDLØFTER

Jacob Christian Ellehammer, født i 1871 og oprindelig uddannet som urmager, fik sit eget opfinderværksted i 1898, som han kaldte et Mekanisk Etablissement. Her opfandt han adskillige samfundsnyttige apparater, der spændte vidt fra transportmidler, som flyvemaskiner, motorcykler og biler, til poststempelmaskine, røntgenapparater, ægåbner, flækkekniv m.m. En af Ellehammers opfindelser blev første gang præsenteret og afprøvet ved et vandløb på Tårnby Fæled. Det skete i efteråret 1928. Opfindelsen var en vandløfter, der kunne fjerne de vandmasser, som de naturlige afløb ikke kunne magte. Til stede ved

præsentationen var foruden en stor del af den danske presse også kommuneingeniør H.J. Knudsen fra Tårnby.

Vandløfteren, der var 4 meter i diameter og 1½ meter bred, blev ved demonstrationen drevet af en lille Ford motor, der senere skulle erstattes af en motor drevet af vinden. Men dette skete aldrig, som det fremgår af nedenstående. Maskinen kunne løfte vandet 2 meter og hæve 60.000 liter i minuttet.

Vandløfteren skulle produce-res på Maskinfabrikken Pedershåb i Brønderslev, der havde købt fabriktionsretten. Man havde håbet på at gøre vandløfteren til en efterspurgt eksportvare, da maskinen både kunne bruges til afvanding og til overrisling af f.eks. rismarker. Men ordrerne fra udlandet udeblev. Ét sted kom den i funktion, og det var net-op på prøveområdet i Tårnby. Tårnby Mølleinteressentskab, der var stiftet omkring 1910, købte og anvendte den til afvanding af det ofte over-svømmede område på hele vestkysten af Amager.

## PUMPE-OG DIGELAUGET

I 1933 begyndte forhandlin-ger om at afvande en del af den vestlige del af Tårnby Kommune og forbedre det eksisterende sødige, der ikke længere var særlig effektivt.

I forhandlingerne deltog statslige, amtslige og kom-munale myndigheder samt grundejere, Tårnby Møllein-teressentskab og Tømmerup-Skelgårde Pumpelaug.

Et projekt blev udarbejdet af kommuneingeniør H.J. Knud-sen.

De grundejere, der måtte af-give arealer til udbygning og forbedring af diget samt til nye grøfter, fik udbetalt er-statning.

Samtidig blev der indgået en overenskomst mellem Krigsministeriet og Tårnby sogneråd, da Krigsministeriet ejede ca. 2,7 ha af det område, det nye projekt krævede. Hæ-rens kikkertstationer skulle endvidere flyttes op på diget på Tårnby Kommunes reg-ning, og der skulle etableres stenter eller stier over krea-turhegnet. Hærens telefon-linje skulle endvidere også flyttes. Arealet blev givet uden



Vestamager med grøft og mølle i baggrunden.

Foto: Svend Christoffersen, ca. 1942

vederlag, men med den klausul at militære personer måtte færdes på området og holde skydeøvelser. Arealet skulle gives tilbage til ministeriet, hvis pumpe- og digelauget blev opløst.

### ARBEJDET GÅR I GANG

FylDET til diget blev gravet op i nærheden af diget, herved opstod en kanal, der gik fra Københavns Kommune til Tømmerup sydlige vandløb. Et stort antal afvandingskanaler løb ud i denne kanal. Endelig i 1938 blev Mølleinteressentskabets pumpean-

læg ved Finderupvej overgivet til et nystiftet pumpe- og digelaug. Anlægget bestod af vindmotor og vandsnegl samt Ellehammers vandløfter med tilhørende vandsnegl, og Tømmerup og Skelgårdes pumpelaugs vindmotorer og vandsnegle.

Det nye laug omfattede Tårnby, Tømmerup, Skelgårde og Ullerup inddelt i 4 zoner.

I zone 1 var et pumpeanlæg ved det, man kaldte Borgbygårds vandløbet. Anlægget bestod af en vindmotor med tilhørende vandsnegl samt Ellehammers vandløfter med en Fordmotor som drivkraft med tilhørende rørledning-

ger og bygning. Desuden et pumpeanlæg ved Tårnby søndre vandløb med en vindmotor og vandsnegl.

Et dige på en længde af 1290 meter løb fra kommune-grænsen Tårnby/København til Tømmerup nordre vandløb. Diget var på denne strækning 1,80 meter høj. Afvandingsgrøfterne blev ført igennem diget. Ved diget var desuden såkaldte højvandsklapper, og henover diget var der veje, som pumpelavet skulle vedligeholde.

I alt var der 6 afvandingsgrøfter i denne zone. I zone 2 og 3 var to pumpeanlæg samt et dige fra Tømmerup nordre vandløb til Ullerup nordre vandløb på en samlet længde af 2600 meter. Her var som i zone 1 afvandingsgrøfter, der løb gennem diget med tilhørende højvandsklapper. Klapperne skulle netop åbne ved de større oversvømmelser af området. Her kunne man også passere ovenpå diget.

I zone 4 var et dige fra Ullerup nordre vandløb til Kongelunden med en samlet længde på 1100 meter, gennemløbsgrøfter og vejoverførsler, men intet pumpeanlæg.



Pumpestationen, Bakel Allé 23.

Foto 1963

## BESTYRELSEN

Pumpe- og digelaugets bestyrelse bestod af to medlemmer valgt fra henholdsvis Tårnby sogneråd og amtsrådet, samt 5 medlemmer valgt af generalforsamlingen. Generalforsamlingen omfattede samtlige ejere af grunde ved pumpe- og digelaugets. Tårnby sogneråds valgte medlem var formand. I de første år gav Tårnby Kommune et årligt tilskud på 3000 kr.. Udgifterne til driften bl.a. løn til maskinpasser blev udlignet mellem medlemmerne af pumpe- og digelaugets.

## GRØFTERNE

Der opstod mange problemer med at holde grøfterne fri for affald, kloakvand og spildevand fra de omkringliggende huse. Ofte stod der forskelligt henkastet skrammel langs grøfterne, der efterhånden gled ned i disse. Der blev sat en annonce i den lokale avis, der forbød dette, og man truede med at udstede bøder. Men det hjalp ikke meget, og synderne var svære at afsløre. En enkelt var dog knap så heldig, da hans lønningspose blev fundet blandt nedkastet affald i en grøft ved Oliefabriksvej. Fiskemølsfabrikken på Oliefabriksvej udledte spildevand i grøfterne, og fik flere påtaler bl.a. fra kommunens sundhedskommission om at rense grøfterne og fremtidig ikke lede det forurenede vand ud i grøfterne.

En kreaturhandler fra Glostrup, der havde køer på græs på fælleden, afledte vand fra grøfterne til dyrene, hvilket blev forbudt.

Grøfterne blev gerne rensset op i efteråret og generende græs på siderne fjernet, så efterfølgende regnskyl kunne passere uhindret og forhindre oversvømmelse.

## BEVOKSNING

I 1939 foreslog en lokalafdeling af Landsjagtforeningen af 1923 at beplante diget. Man mente, at vildtet bl.a. agerhøns, blev trængt længere og længere ud til kysten på grund af de mange nye bebyggelser på Amager. Med en ny beplantning på diget kunne vildtet få en fredet plet. Man foreslog at plante syren, vilde roser og gran. Pumpe- og digelauget måtte imidlertid først spørge hærens bygnings-tjeneste om tilladelse, hvilket blev givet. Planterne blev indkøbt, men jagtforeningen, der skulle stå for plantningen, kom aldrig i gang.





Inddæmningen på Vestamager er i gang.  
Ca. 1940

## INDDÆMNINGEN

Staten havde i 1930'erne planer om at inddæmme et ca. 2500 ha. stort område i Kalveboderne som et arbejdsløshedsprojekt. Det ville øge Amagers areal med 1/3. Der blev nedsat en kommission i 1934 og i marts 1939 vedtog Rigsdagen loven om inddæmning af Vestamager. Allerede i november samme år var arbejdet i gang. Formålet var også at få flyttet de militære skydebaner på Amager Fælled, der nu lå for tæt på de beboede områder. For at holde dette område tørt, anvendes 2 pumpestationer, en nord ved

Sjællandsbroen og en syd ved overgangen til Kongelunden. Inddæmningen ville efter sandsynlighed ikke få indflydelse på pumpe- og digeanlægget.

Inddæmningsprojektet mødte voldsom modstand fra fiskerne i området, der klagede over, at de gode fiskemuligheder for skrubber, ål og rejer, hermed forsvandt. Mange borgere i Hvidovre og på Amager frygtede også, at dæmningen ville forårsage oversvømmelser. Men projektet blev gennemført. Efter krigen flyttede militæret ud på det inddæmmede areal, men i realiteten kom der først gang i de militære øvelser i 1956.

## PUMPE- OG DIGE- LAUGET GENNEM 10 ÅR

I 1948 fejrede laug et 10 års  
jubilæum med en sang:

*Da Noah ind i arken gik  
Hurra  
det regned så det havde skik  
Uha  
Og vandet gik over alle bredder  
og ødelagde både kål og rødbeder  
For vejret var stille  
og møllen vilde  
Ej gå*

*Så sagde den store patriark  
P.N.  
en sådan ballade vi ikke kan ha'  
Igen  
Hvordan skal det gå med de store skatter  
hvis folk ikke tjener så rigtig det batter  
Den sag må jeg klare  
I skal bare la' far  
komme til*

*Han danned et pumpe-og digelaug  
Hurra  
Som Fønix det steg af det gamles grav  
Åja  
Og de fik både diger og grøfter  
og motorpumpe og mange løfter  
Ja, al ting var ordnet  
Det hjalp ej de tordned'  
imod*



Pumpe – og Digelaug et på besøg  
Fra venstre N.J. Knudsen, L. Hansen,

*Bestyrelsen arbejder dag og nat  
med flid  
til at tage en øl eller lemonsquat  
er ej tid  
De sidder og grubler til langt ud på  
natten  
Hvordan de skal sikre og høre om  
skatten  
Men kasserer er Madsen  
og han tager kassen  
og går*

*Og anlægget tilses hver eneste dag  
af Hansen  
at ikke den fine betjening går bag  
af dansen  
Til gengæld er alt i den fineste orden  
når bare vi ikke får sne eller torden  
gi'r det rigelig nedbør  
bli'r stillingen helt skør  
igen*



til dæmningen i 1941.

N.P. Nielsen og ingeniør Djuurhus

*Det hårdeste arbejde gøres den dag  
hos Lorentzen*

*Der mødes hele vort pumpelaug  
Kvintessencen*

*Ja det er blomster fra flere sogne  
Men trætte de er når de tager deres  
vogne*

*og kør ud i natten  
og tænker på skatten  
Haha*

P.N. er sognerådsforstander  
N.P. Nielsen, Hansen er sten-  
hugger Laurits Hansen..

## OVERDRAGELSE TIL KOMMUNEN

Pumpe- og digelaug et fortsatte sin virksomhed efter inddæmningen, som det fremgår af ovenstående vers. De gamle vindmøller blev nedlagt i 1954 og solgt videre til en smedemester i Kastrup.

I 1971 var der sket en revolution indenfor pumpe- og digelaug et, fortalte laugets formand, N. Rubin ved laugets generalforsamling. Alle grøfter var nu dækket til, pumpestationen ved Finderupvej og Alkmaar Allé var væk og erstattet af nye. Det vil sige at en gammel pumpe fra 1935 fra stationen ved Alkmaar Allé blev bevaret i den nye pumpestation som reserve. Formanden mente, at hvis beboerne i Nøragerminde savnede lyden af den gamle pumpe, var der en lille mulighed for at høre den en gang imellem. Pumpe- og digelaug et havde stadig det juridiske ansvar med afvandingen indtil kommunen overtog det i 1974. Pumpe- og digelaug et blev dermed opløst, men inden da blev der holdt en afsluttende fest på Dragør kro.

Fastelavn i Ullerup og Tårnby rådhus.  
Foto: Dirch Jansen



## DIN LOKALE IDENTITET

Tårnby Stads- og lokalarkiv deltager sammen med andre arkiver og museer i en undersøgelse om egnsforskelle, som Dansk Folkemindesamling er ophav til.

Bølgerne er gået højt omkring kommunesammenlægningerne rundt om i landet. Også her i kommunen, hvor det som bekendt endte med, at Dragør benyttede den såkaldte kattelem.

Har vi her i Tårnby vores egen lokale identitet, det behøver vi din hjælp til at finde ud af. Du skal blot på ind på bibliotekets hjemmeside [www.taarnbybib.dk](http://www.taarnbybib.dk) og under Stads- og lokalarkivet vil du finde et link til undersøgelsen. Dine personoplysninger vil ikke blive offentliggjort, kun eventuelt selve besvarelsen, der sammen med andre lokale besvarelser vil give os et billede, om Tårnby Kommune har sin egen specielle identitet.

### HENVENDELSE & ÅBNINGSTIDER

Hvis du har billeder, oplysninger eller andet af lokalhistorisk interesse, så henvend dig til Stads- og lokalarkivet.

### VI HAR ÅBENT

Mandag	15.00 - 19.00
Tirsdag	12.00 - 16.00
Fredag	12.00 - 15.00

### STADS- OG LOKALARKIVET HAR DESUDEN Udstillinger PÅ:

Kastrupgårdssamlingen  
"MIDT PÅ AMAGER" & "KASTRUP GLAS"  
Tirsdag til søndag 14.00-17.00  
Onsdag tillige 14.00-20.00

Plyssen Amager Strandvej 350:  
PERMANENTE OG  
SKIFTENDE Udstillinger  
Lørdag og søndag 13.00-16.00

**Stads- og lokalarkivet**

TÅRNBY KOMMUNEbiblioteker  
Kamillievej 10 . T · 32 46 05 00  
[taarnbybib.dk](http://taarnbybib.dk)