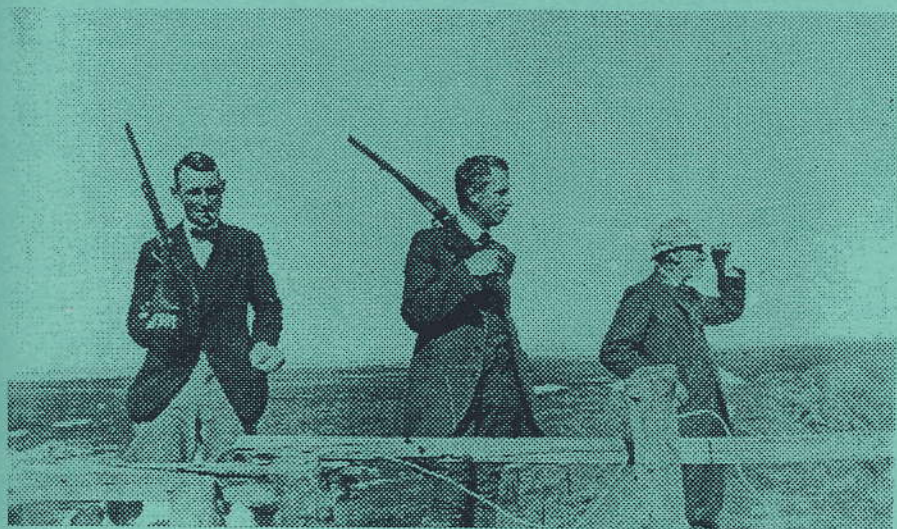


MÅNEDSBLADET

# *Glemmer du*



*Jagt på Amager og Saltholm*

Nr. 9 Oktober 1997

Tårnby Kommunes

Lokalhistoriske Samling

## **Jagt på Amager**

Jagtsæsonen er nu for alvor gået ind, og derfor fortælles i det følgende lidt om, hvordan jagten på Amager - og Saltholm -er forgået gennem tiden.

### **De kongelige jagter**

De danske konger har drevet jagt på Amager siden det 16 århundrede, hvor de var ene om jagtretten. Man udsatte flere gange hjortevildt, men det var ingen større succes. Til gengæld har øens harebestand, altid været berømt. Mange harer er blevet indfanget her på øen og udsat andre steder, bl.a. helt oppe på Island og også på Saltholm, hvor de for 50 år siden var en hel plage.

Men bestanden er også flere gange blevet slemt medtaget, f.eks. under Svenskekrigene i 1658-61, hvor det var så galt, at den danske konge i 1662 forbød beboerne på Amager at "fjerne en hare død eller levende".

Frederik d. III (1650'erne) havde ikke den store interesse for jagt, men det havde hans dronning, Sofie Amalie, til gengæld. Hun var ofte på falkejagt i Nordsjælland efter harer, der i forvejen var indfanget på Amager. Harejagten på vores ø foregik med bøsse eller mynder. Til det sidste var Amager specielt velegnet p.g.a. det flade terræn. Mynder jager efter øjne og ikke efter næsen, som de fleste andre hunde. Jagten foregik til hest, med helst flere mynder og et par hønsehunde til at finde og rejse harerne. Mynderne blev hos rytteren, indtil haren lettede, og et hidsigt kapløb begyndte. Når haren var taget, måtte jægeren skynde sig af få den fra hundene for, at de ikke skulle æde den. Myndejagten ødelagde mange afgrøder, men et totalforbud mod denne jagtform kom først i jagtloven af 1894.

Oversvømmelser og krybskytteri var årsag til, at harebestanden ind i mellem gik ned. I 1734 var det blevet så slemt at amagernes

bøsser blev forseglet, og seglet måtte kun brydes i nødstilfælde. Der blev også ført nøje kontrol ved Amagerport med, hvad der blev udført af vildt fra Amager.

I 1818 blev der taget initiativ til at anlægge en større skov på Amager, der i forvejen kun havde nogle små lunde eller remiser. Det var det Kgl. Landhusholdningsselskab, der stod for anlæggelsen af den nye skov, der fik navnet Kongelunden. Selskabet købte 300 tdr. overdrevs jord af St. Magleby lodsejerne. Men det tog sin tid inden, der kom gang i skoven, bl.a. fordi de mange harer ødelagde de unge træer. Man måtte ligefrem have nogle små gravhunde til at jage harerne ud af skoven.

Driften af skoven blev efterhånden for dyrt for selskabet, så i 1845 overtog kongen, Chr. d. 8, Kongelunden.

Her blev det første egentlige vilde fasaneri til.



Kongejakten i Kongelunden november 1917

Det kongelige fasanerie i Jægerspris var ikke nogen succes, og det blev i 1840 flyttet til Kongelunden. Et par tønder land blev opdyrket med kartofler og boghvede, samt 1 tdr. land med bærbærende

buske, som foder for fasanerne. Fasanerne trivedes så godt på Amager, at der blev ansat en fasanjæger, Chr. Frederiksen. Han bosatte sig i den tidligere plantørbolig, som herefter blev kaldt for Fasangården, det senere Jægerhus. Den nyudnævnte fasanjæger fik 80 fasanhøner og 4 haner til at supplere de daværende 16 høner i Kongelunden.

I 1840 blev de første kongejagt på fasaner, afholdt i Kongelunden. Der var efterhånden 700-1000 fasaner og der blev skudt ca. 500. Under Fr. d. 8 og Chr. d. 9 afholdtes der normalt kun 1 jagt om året. Kongen ankom i vogn med firspand, lakajer og alt hvad dertil hørte. Hestene blev opstaldet i Fasangården, mens jagtdeltagerne nød en drink ved rotunden midt i skoven, hvor der også blev budt velkommen. Mellem såterne blev vildtetsamlet, mest harer og fasaner, ved Løvenskjolds monument, hvor betjente sørgede for at ingen løb med det. Ved jagten i 1879 deltog iøvrigt prinsen af Wales.

Den 4. nov. 1919 afholdtes den sidste kongejagt i Kongelunden. Fasaneriet blev nedlagt året efter, hvorefter publikum fik samme adgang til Kongelunden som til andre statsskove. Den sidste fasanjæger i Kongelunden var Chr. Albrechtsen.

### **Jagretten**

Efter lov af 25 marts 1851 om jagtrettens afløsning og udøvelse, overgik jagten til grundejerne mod en årlig afgift eller en engangssum. I loven var der dog en speciel paragraf, der gjaldt Amager: Sålænge det Kgl. Fasaneri fandtes på Amager, skulle det være forbudt for private på øen at skyde eller fange fasaner.

Efter 1920 har jagten i Kongelunden været drevet af det skovdistrikt, hvortil skoven hørte. I tiden under Københavns Statsskovdistrikt (1962-75) afholdt man normalt en større skovjagt om året, der blev i snit skudt 20-30 fasaner om året i skoven.

## Klapper i Kongelunden



Fasanjagten i Kongelunden 1938. Foran sidder drengene, der var klappere

Helge Hjeds fortæller i bogen "Til Ullerup" om det at være klapper:

*En stor begivenhed i byen var den årlige klappjagt i Kongelunden, der foregik den tredie onsdag i november. Jeg er kun i stand til at berette om det set fra en klapper, da jeg kun har deltaget som en sådan. Jægerne var medlemmer af en jagtforening, og var fra både Ullerup, Tømmerup, St. Magleby og enkelte fra København. Jagten blev ledet af skovrideren i Kongelunden. Hver jæger skulle stille med to klappere.*

*Vi mødte så om morgenen til klappjagten, og vi klappere tog spændt hinanden i øjesyn og vurderede styrkeforholdet. Vi stillede op med et par meters indbyrdes afstand på en sti, og på et tegn*

gik vi fremad gennem såten, idet vi med kæppe slog på buske og træer for at jage alt vildt op og fremad. Var skoven regnvåd, var det en klam fornøjelse. Når jægerne nu skød det opjagede vildt, var det også vores opgave at opsamle vildtet og følge eventuelt anskudt vildt.

Så tog vi opstilling foran næste såt, og jægerne gik fremad påny og tog opstilling. Således fortsattes der skoven igennem.

Frokosten varede et par timer. Hver klapper fik 5 kr, en sodavand og et stykke sandkage. Jægerne spiste på Kongelundskroen, en stråtækt bindingsværksbygning, der dengang lå, hvor der nu er parkeringsplads i krydset midt i skoven.

Nu var det sådan, at det var vedtaget, at der eksisterede et fjendskab mellem drengene fra Ullerup og dem fra St. Magleby. Man sagde, at en Krussemaglebyer skulle ikke bryde sig om at køre gennem Ullerup, uden at han fik en gang bank. Og på samme måde kunne vi heller ikke regne med at køre uden risiko gennem St. Magleby. Så da vi drenge havde spist vores madpakker i pavillonen, så begyndte den store kamp mellem Ullerupperne og St. Maglebyere. Det var en drabelig kamp med kæppe og slangebøsser, og vi jagede hinanden i mindre flokke rundt i skoven.

Nu længe efter mindes jeg, at der var en stor del skuespil i det. Vi jagede hujende hinanden, men direkte nærkamp med kæppene, vi var udrustede med, blev altid undgået.

Når jagten var blevet blæst af, blev vildtet lagt til parade. Dengang jeg var med, var udbyttet et par hundrede fasaner, nogle snepper, et par ræve og nogle få harer.

Inden auktionen startede, blev to fasaner udleveret til far (skolelærer Chr. Hjeds i Ullerup) og frk. Schjørring (lærerinde i Ullerup).

### Jagt på Saltholm

Jagtrekken på Saltholm udlejes til et jagtselskab af øens ejerlaug for en årrække. Vildtet på øen var tidligere et vigtigt supplement til husholdningen for øens beboere. Beboerne blev derfor også tidligt oplært i at behandle geværet rigtigt for hermed at undgå skydeulykker. Det fortæller Hans Zimling i sine nedskrevne erindringer. Hans Zimling fik allerede som 12 årig sit første jagtgevær, men havde inden da havde han prøvet at rense adskillige geværer, når de voksne var kommet hjem efter veloverstået jagt. Desuden var drengene ofte med de voksne på jagt og blev oplært i hvordan man f.eks, skulle dække sig, når fuglen kom. De var med på jagt i flere år, før de selv fik lov at jage alene. Man skød bl.a. harer og ænder, det sidste bl.a. ved stranden.



Kaninjagt på Saltholm 1937. Fra venstre Georg, John, Svend og ?

Strandjagten foregik fra en skydepram, og foran på prammen var et fordæk og bagved dette blev der sat en skrærm, som jægerne skjulte sig bag.

I Ludvig Svendsens bog : Fuglenes ø i Øresund fra 1935, fortæller denne om vinterjagten på Saltholm:

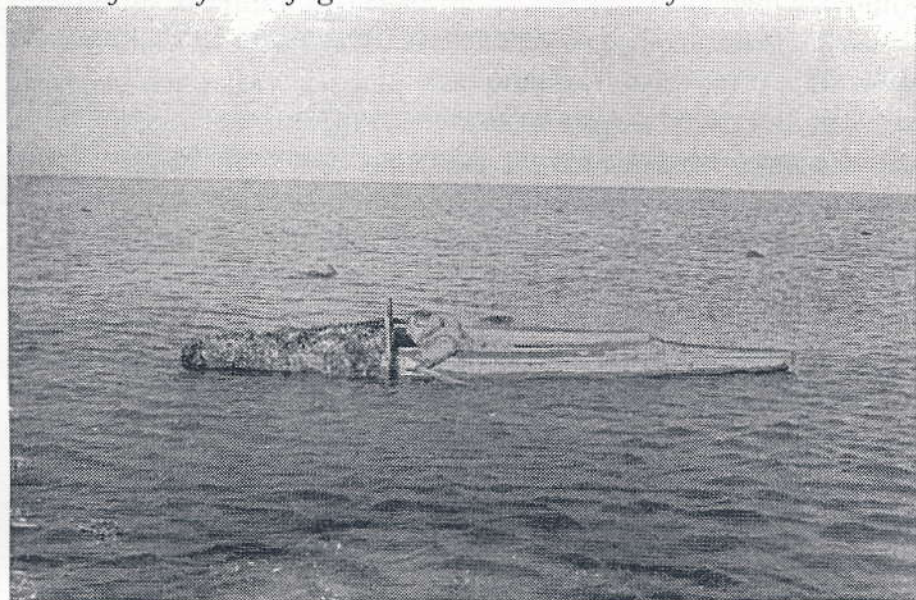
*Jægeren placeres med hvidt Overtrækstøj i Sne eller Ishytter eller i Skydepram langs Iskanten for at skyde Vinterænderne, når disse trækker langs Iskanten. I tidligere Tid blev der ogsaa skudt en Del Vildsvaner herude, og Svaneфриkadeller, røget Svanebryst og Svaneølser var en fast Ret paa Gaardene om Vinteren. Nu er Svanerne totalfredet,...*

*Langs Kysten ligger lige i Overfladen bestemte Sten, hvor Sælerne gerne vil ligge og dase. Med Forsigtighed kan man komme dem paa Skudhold med en mindre Motorbaad eller Skydepram. Selvom Sælen ikke rammes i første Skud, har den langt ud til det dybere Vand, og der kan blive Anledning til flere Skud ved at forfølge den. Tidligere var det ikke ualmindeligt at skyde flere Sæler paa en enkelt Jagtdag; nu skal man være heldig for at faa blot een. I dag er sælen ikke et jagtbytte længere, da den blev totalfredet for en del år siden. Dengang Ludvig Svendsen var jæger var krybskytteri på Saltholm et stort problem. Han skriver videre:*

*..der drives et til Tider ret ondartet Krybskytteri. Landgang paa Øen er forbudt fra andre Steder end den nordlige Barakkebro, men krybskyttere gaar i Land, hvor det passer dem. ...Ofte har de en Pram paa hver Side af Øen, vælger den nærmeste til at forsvinde i og henter den anden, naar de skal Hjem..Harer skydes ulovligt baade i Frednings-og Jagttid, og det øvrige Vildt er ogsaa god Salgsvarer. For et Par Aar siden blev der taget to krybskyttere, som havde skudt Øens to tamme Svaner; de fik 250 Kr. i Bøde...*



*Saltholm vil endnu i mange Aar vedblive at være Øen i Øresund, der baade er forsynet med Trækvildt og Standvildt for Jægere som med Objekter for de fugleinteresserede Venner af Naturen.*



Ludvig Svendsen i en skydepram ved Saltholm. Ca 1952

Hvis du har billeder, oplysninger eller andet af lokalhistorisk interesse, så henvend dig til:

**LOKALHISTORISK SAMLING**  
**KAMILLEVEJ 10**  
**2770 KASTRUP**  
**TLF. 32 46 05 45**

ÅBNINGSTID:

MANDAG 16-20

TIRSDAG 12-16

FREDAG 12-15

Lokalhistorisk Samling har desuden udstillinger på Kastrupgårdsamlingen:

**Midt på Amager og Kastrup Glas**

Åbent: tirsdag - søndag 14-17

onsdag tillige 19-21

Og på Plydsen, Amager Standvej 350, 1.sal:

**Kastrupfiskerne og havnen, Plydsen, og Stoppenålen.**

Åbent: Lørdag og søndag 13-17