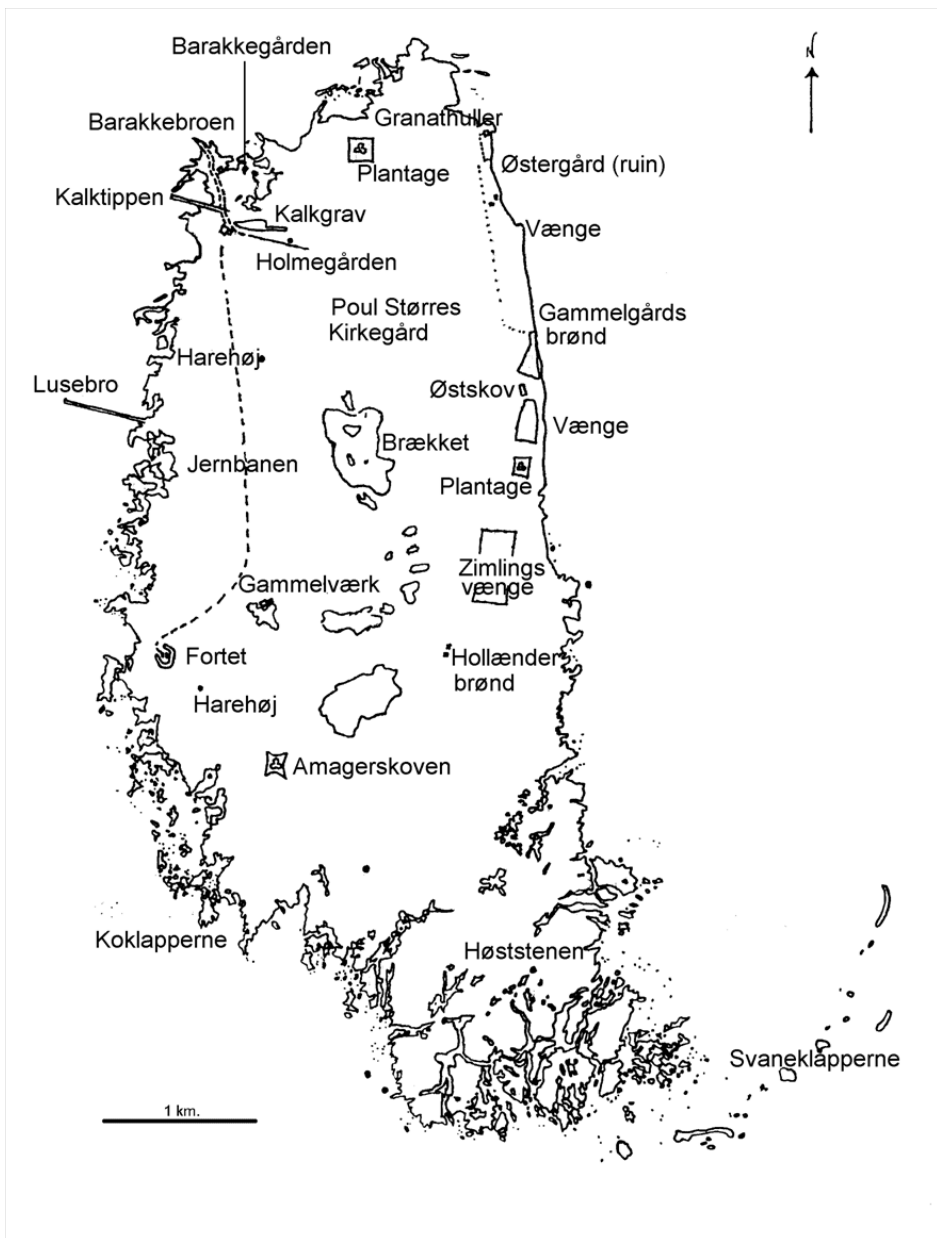


GUIDE TIL SALTHOLM

STADS- OG LOKALARKIV
TÅRNBY KOMMUNEBIBLIOTEKER



Kilde: Kort over Saltholm rekonstrueret af Ejvind Christensen i 1999, efter kort i Erik Bierings bog Saltholm. Kalkbrud, alminding og fugleø. 1976.

GUIDE TIL SALTHOLM

Udgivet af Stads- og Lokalarkivet Tårnby Kommunebiblioteker 2018

Når du besøger Saltholm, oplever du en enestående natur, der er præget af mennesker med kalkbrydning og græsning.

Flere dybe vandfyldte kalkgrave vidner om arbejdet med at bryde kalken – helt fra middelalderen og frem til 1930'erne.

Køer, får, heste og sågar gæs har græsset al den tid, dyrene har kunnet sejles over fra Amager til Saltholm.

Grundvandet er ret saltholdigt og udrikkeligt for mennesker, men dyrene vænner sig til det. Vandet pumpes op ved de to brønde.

Du kommer sejlen med båd til Barakkebroen, som blev anlagt i starten af 1700-tallet.

Du kan udelukkende komme rundt på øen til fods, og der er kun få og ujævne grusveje. Der er næsten ingen træer at søge skygge og ly under. Det er vigtigt at vælge det rette udstyr til turen. Til gengæld får du en anderledes rekreativ oplevelse i et kæmpe grønt område med vild natur. Naturen er opstået i et samspil med de dyr, der afgræsser øen. Det giver gode betingelser for det fantastiske fugle- og dyreliv på øen.

Du skal være opmærksom på, at øen er fredet, og særligt i fuglenes ynglesæson skal du passe på.

Læs nærmere på hjemmesiden for Saltholmsejerlauget.



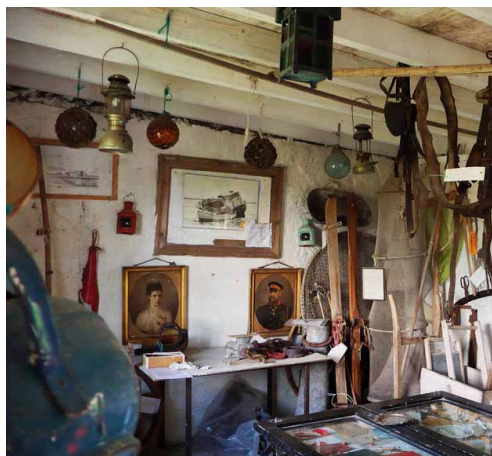


Foto: Erik Dugaard

SKOLERNE

De første huse du møder på højre side, er de to gamle skoler opført af træ. Forrest er den gamle skole fra 1919 til øens dengang knap ti elever og dernæst den "nye" skole fra 1927, hvor øens børn blev undervist frem til 1935, hvor der blot var tre skolesøgende tilbage.

MUSEET

En gammel bygning, opført af flintesten samlet på Saltholm, lå i mange år hen som en ruin. I 1998 blev der her indrettet et museum. Ophavsmanden til museet var Hans Zimling, som blev født på øen i 1919.

BARAKKEGÅRDEN

Barakkegården er oprindeligt bygget som bolig og marketenderi for de medarbejdere, der var ansat ved Kastrup Værk. Navnet stammer fra at "brække" (bryde) kalk. Huset kaldtes i 1700-tallet Brekhuse, i 1800-tallet Brakkehuset og senere således Barakkegården. Gården var en lang årrække beboet af familien Bergman. Gården ejes i dag af Saltholmsejerlauget.

HOLMEGÅRDEN

På Holmegården bor øens og kreaturernes opsynsmand som regel.

Gården lå tidligere på øens østside, hvor terrænet er højere, hvilket var praktisk, da øen ofte bliver oversvømmet. Gården brændte i 1856 og blev genopbygget på sin nuværende plads, måske for at holde bedre øje med de ankomne både. Det er en ret og ikke en pligt for Holmemanden at holde kro. Der var krohold på Holmegården helt op til begyndelsen af 1990'erne. Sejladsen som eneste transportmiddel til øen vanskeliggør en krodrift. Dengang var den vigtigste ret på menukortet æggecake, der tidligere bestod af mågeæg.

Vest for Holmegården går en vej i det gamle jernbanespor fra fortets virksomme tid. Vejen fører sydpå til Gammelværk. Her ligger en harehøj, der er anlagt i 1827. Her kunne mennesker og dyr søge op ved oversvømmelse. To andre harehøje findes på øen.

STEN

Grænsesten mellem kalkværkerne og græsningsområderne for kreaturerne fra Amager er blevet fundet af Georg Zimling og er genrejst. På stenene er hugget: K for Kastrup Værk, G for Gammel Værk, N for Nyværk og AL for Amagerland. Kreatursten er uden indgraverede bogstaver. De er opsat, så dyrene kan gnubbe sig op mod stenene i mangel på træer på Saltholm.





Foto: Erik Daugaard

GAMMELGÅRD

Gammelgård, nu Gammelværk, lå på nordenden af øen og var ejet af det ældste kalkværk på øen.

Gården var bolig for de ansatte på kalkværket og blev genopført på sin nuværende plads i midten af 1800-tallet. Gammelværk bebos af 5. generation Zimling på Saltholm.

FORTET

Saltholmbatteriet og fortet blev anlagt i 1908 for at forbedre forsvaret af København. Øen blev da befolket af ca. 60 mand. I 1932 blev batteriet nedlagt, da var der kun to mand tilbage. Jernbanen fra Barakkebroen til fortet blev samtidig fjernet til stor sorg for børnene på Gammelværk, der havde benyttet skinnerne til transport til og fra skole. Fortet blev ombygget til brug for en jagtbetjent og senere til jagtselskaber.

De færreste kan gå hele turen ned til Høststenen, en stor kampesten, der har tjent som bord og stole ved jagtselskabernes – også til de kongeliges frokost.

Saltholmsejerlauget ejer nu jagtretten, der udlejes. I 2014 er der indført jagtforbud på den sydligste del af Saltholm pga. af fredning.

Kreaturerne får vand fra undergrunden. Tidligere var der ansat én til at trække vandet op. Nu foregår det automatisk fra de gamle brønde: Hollænderbrønd og Gammelgårds brønd.

Vængerne var tidligere opdyrkede områder. Her høstes nu hø til øens dyr. På nordøst-siden ligger en række huse. Østergård er opført i 1919 til sergent Wittrup. Gården brændte i 1941, men blev genopbygget. Nordbakken er bygget i 1948 af Svend Knudsen.

NATUR

Plantagen er anlagt i 1950 som et forsøg med at plante skov med forskellige træsorter. I nærheden af skoven kan du finde den fredede Iris. Blomsten må ikke plukkes. Tidligere fandtes den blå Iris også andre steder end på Vestamager og på Saltholm.

POUL STØRRES KIRKEGÅRD

Kirkegården har gravstene over flere personer, der døde i løbet af 1800-tallet. En anden kirkegård på nordenden af øen var fra pesten i 1711, hvor der var karantænestation på Saltholm. Den er nu forsvundet. Hvem Poul Større var, står hen i det uvisse. Kirkegården blev højtideligt indviet i 2003 af præsterne ved Kastrup Kirke.

På kirkegården er der to sten, hvor der er hugget initialer ind på stenene. På den ene står: RJD a 187. Nullet mangler på stenen. Det formodes at være Rajno Jensdatter, opsynsmand Ole Dirchsens enke, der døde her i april eller august 1807. Hun blev ca. 56 år gammel. På den anden gravsten står navnet: Theresia Top. Hun døde den 3. september 1807. Hun var gift med Kastrup Værks fuldmægtig på Saltholm. Hun blev begravet på Saltholm, da engelske krigsskibe spærrede sundet mellem Amager og Saltholm. Hun kunne derfor ikke blive begravet på Tårnby Kirkegård. Der ligger andre sten uden navnetræk på, men fra Tårnby kirkebog kendes flere.

Saltholms mange oplevelser er afgjort et besøg værd trods den lille sejltur.

For info om transport til øen se hjemmesiden for Saltholmsejerlauget www.saltholm.dk



Foto: amagerfoto.dk



Foto: Malurt kan bl.a. bruges til snaps.



STADS- OG LOKALARKIV
TÅRNBY KOMMUNEBIBLIOTEKER

Kamillevej 10, 2770 Kastrup
tlf. 32460500 - www.taarnbybib.dk