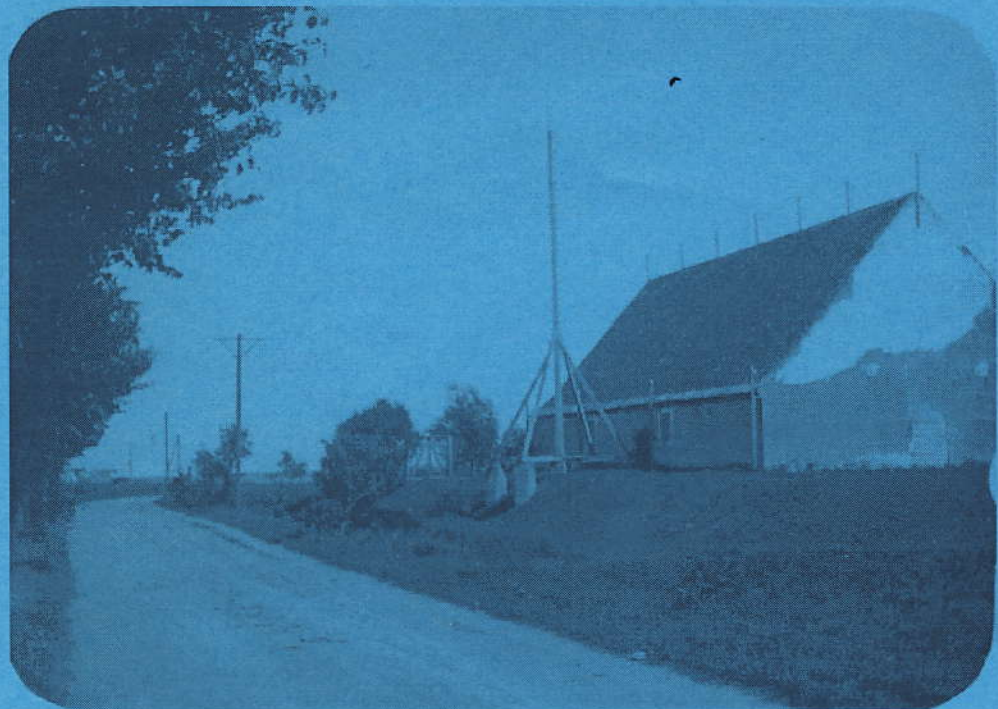


MÅNEDSBLADET

Glemmer du



Kystvejen

Nr. 7 - August 2003

Tårnby Kommune - Lokalhistorisk Samling

Forsideillustration:

Krudttårnsvej og krudthuset ved Maglebylille 1910

I denne udgave af "Glemmer du" er der hentet inspiration fra:

Inspiration fra Kastrup Bylaugs arkiv og diverse avisartikler

ISSN 1397-5412

Glemmer du er udgivet af: Tårnby Kommune - Lokalhistorisk Samling

Skrevet og redigeret af: Inger Kjær Jansen

Layout: Vicky Bonde

Kystvejen

Fra Krudttårnsvej til Amager Strandvej

Amager Strandvej blev anlagt i slutningen af 1700-tallet som en lukket vej, da der blev opført 7 krudttårne eller -huse på Amagers østkyst. Krudtmagasinerne blev opført her ude efter en større eksplosionsulykke i et krudthus ved Østerport. Derfor måtte der ikke længere opbevares krudt indenfor Københavns volde, men altså godt på Amager.

Den anlagte vej blev derfor kaldt for Krudttårnsvej.

Militæret havde ejendomsretten til vejen og ville ikke lade de lokale benytte vejen. Men beboerne i landsbyerne protesterede. De havde brug for at krydse vejen for blandt andet at hente tang til grønsagskulerne. Ved Skøjtevej skulle de også passere Krudttårnsvej for at komme ned til havnen med de kreaturer, der skulle på græs på Saltholm. Militæret gav derfor endelig i 1824 tilladelse til, at man kunne krydse vejen for at hente ler, grus og tang på forstranden.

Senere i 1833 indgik militæret en overenskomst med de større lodsejere i Kastrup om, at de skulle deltage i vedligeholdelsen af vejen i mod, at de kunne benytte den frit. Samtidig blev der opsat flere bomme ud for de veje der stødte op til Krudttårnsvej, så man sikrede sig, at uvedkommende ikke benyttede vejen.

I slutningen af 1800-tallet og i begyndelsen af 1900-tallet skød en række fabrikker og villaer op langs Krudttårnsvejen. Den blev efterhånden mere og mere befærdet, militæret ville dog ikke opgive krudtmagasinerne eller ejendomsretten til vejanlægget.

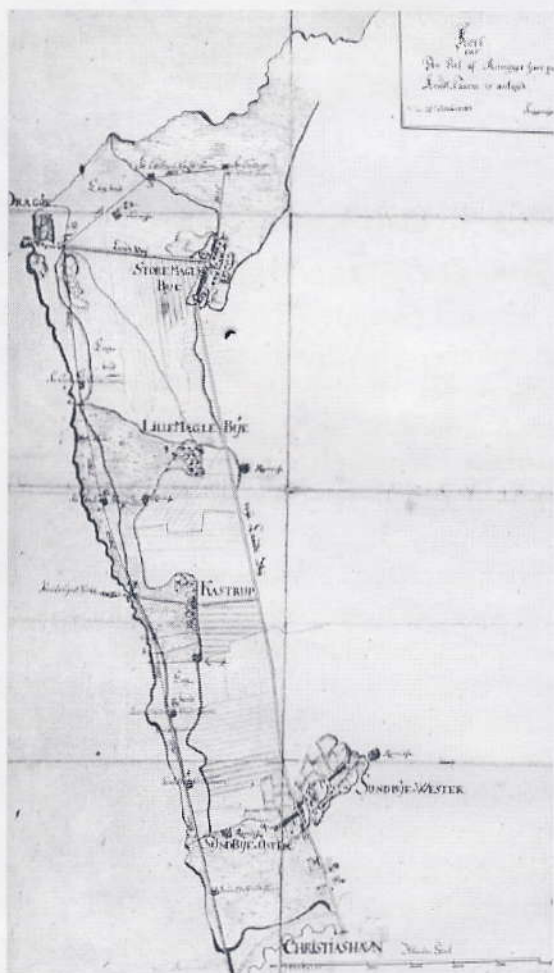
En militærkommission besluttede endelig i 1920 at fjerne de eksplosionsfarlige krudthuse langs Amagers østside. De indeholdt 50.000 kilo krudt! I stedet skulle der etableres et samlet depot udenfor Frederiksværk i de statslige skove ved Auderød og Sonnerup.

Politiken skrev i april 1921 følgende:

Krigsvæsenet kan roligt tilegne sig en god portion af æren for at

have bevaret Amagers lukkethed. Allerede ved den gamle byport begyndte de "militaire Etablissemeters" domæne, kendetegnet ved skildvagter og veltalende trykte advarsler, som liberalt udlovede straffe for overtrædelser. I virkeligheden gik det ikke slet så drakonisk til (=overdreven streng) - med en smule frækkhed kunne den "dækkede" vej forceres helt ud til krudttårnene; var ulykken ude og havde skildvagtten helt personlig modgang kunne turen rigtignok ende med en klækkelig bøde. Tilstedeværelsen af denne fare gav Krudttårnsvejen sin mærkelige charme som yderligere kunne understreges ved at medbringe tændt cigar i de sprængfarlige regioner.

Lykkeligvis har militæret aldrig senere fået den fra-røvede magt tilbage. Krudttårnsvejen via Kløvermarken er bleven en Kongevej til Amager-kystens nye strømbade. Sydøst, forbi Kastrup, helt til Dragør, lyser sommeraftner hundrede cykellygter omkap med fyrene ude i Sundet.



"Kort over den del af Amager hvor paa Krudt-Taarne er anlagde".

Tegnet af Staggemeyer 25. oktober 1787.

Den del af vejen, der hørte til Tårnby Kommune, ændrede i 1926 navn til Kastrup Strandvej muligvis i forbindelse med, at Tårnby Kommune overtog den fra staten.



Krudttårnsvej omkring 1900 ud for Svovlsyrefabrikken, der blev bygget i 1874. Hjulsporene til højre er en vej, man kørte på med hestevogn for at hente tang ved stranden.

I 1932 blev vejnavnet i Tårnby Kommunes del ændret igen, denne gang til dets nuværende Amager Strandvej, men inden da skete der noget...

Kastrup lufthavn anlægges

I 1920 blev de første planer for en lufthavn lagt frem.

Fra starten blev det klart at staten ville lukke det stykke vej langs Sundet der ville komme til at ligge på lufthavnens område for offentligheden, men det affødte straks protester både fra lokale politikere, foreninger og private.

Man foreslog i stedet at flytte lufthaven over på vestsiden af

Amager eller rykke lufthavnen noget længere mod syd fra Maglebylille Strandvej til Ryvej.

Lufthavnen kunne så anlægges på engene syd for krudthuset ved Maglebylille. Herved ville der kunne anlægges en strandvej ovenom flyvepladsen i forbindelse med vejen til Dragør og adgangen til kysten ville således ikke blive ødelagt af lufthavnen, mente man.

Men afspærringen af et stort stykke af vejen fra Kastrup til Dragør blev en realitet allerede ved starten af anlæggelsen af flyvepladsen i 1921.

En forretningsmand i Kastrup skrevet anonymt dette læserbrev i Amager Bladet i november 1921:

Til Stadens bedste og borgernes undergang

Undertegnede der er bosiddende i Kastrup og for ca. 4 år siden har etableret forretning her, ser nu sin forretning til dels ødelagt foruden mange andre forretninger og håndværkere her på pladsen, fordi statens flyveplads anlagt på Peterdals jorder har afspærret et stort stykke af Strandvejen mellem Kastrup og Dragør med porte låse og pigtrådshegn, således at østsiden af Amager er henlagt som et dødt punkt.

Dette stykke strandvej blev stærkt befærdet af militære, forretningsfolk og arbejdere, ikke at tale om den masse af cyklister, som nu er forhindret i at nå frem og tilbage fra Dragør langs sundet. Dette er sket uden at anvise eller udlægge nogen ny forbindelsesvej til den øvrige del af øen.

Hvis den forrige ejer af Petersdal havde afspærret vejen og forbindelsen på denne måde var han mindst blevet lynchet af befolkningen.

Men overfor staten har man ingen ret, lader det til. Også ejendomsretten synes kuldkastet.

Det er ikke nok, at man har spærret Strandvejen. Også Grønnevejen på vestsiden af Petersdal har man lukket og indtaget under Flyvepladsen, så der heller ikke kan etableres nogen forbindelse her.

Hvor utroligt det end lyder skal det være tilfældet, at Staten end også har udlejet den jord der blev udlagt til en ny vej vest om flyvepladsen, så der slet ikke kan tages fat på dette vejanlæg før en gang i en fjern fremtid.

Politiken skrev igen i november 1924 - nu harmdirrende - om planerne om lukningen af strandvejen - set med københavnske briller:

"Man står på ny i begreb med at begå en forbrydelse overfor København, idet man nu i disse dage foretager det endelige skridt for at lukke byen og dens halve million mennesker helt ude fra det friske Øresund....."

Denne blå vandvej er byens trivsel.... Kun en halv times ridt i cykelsadlen fra Strøgets benzin-os, og nu er vi ved forbrydelsen: denne bys eneste virkelige strandvej langs Øresund vil man lukke for Københavnerne!

Netop som man kommer ud af Kastrup standses man af brutal pigtråd og "Adgang strengt For-

budt". Thi her vil nogle ministerielle embedsmænd og et par unge løjtnanter anbringe den store ny flyveplads på trods af den store befolknings ønsker på tværs af udviklingens linjer..... Et højt gærde tvinger nu trafikken til at bøje af fra Sundet og lægge vejen om ad Maglebylille.... Dermed har Strandvejen fået dødsstødet. Den frieste og den smukkeste halvdel af den er spærret... Det er ubegribeligt at Amagers 60.000 beboere ikke har rejst sig til protest, at ikke Storkøbenhavns halve million indbyggere har fejlet hele dette projekt til side....

Men en del folk, politikere som private, på Amager havde som nævnt allerede i 1920 protesteret mod lukningen af vejen, men artiklen i Politiken blev efterfulgt af stiftelse af en trafikforening for Amager. Foreningens program-punkter var:

- Bedre Broforbindelser!
- Strandvejen bevares!
- De militære etableringer fjernes!
- Samarbejde med dele af Storkøbenhavn!

Foreningen arrangerede i november 1924 flere møder om Strandvejen og andre trafiklinjer på Amager. På mødet i Dragør deltog blandt andet en arkitekt der



Krudttårnsvej spærret i 1921 med bom lige udenfor krudthuset i Kastrup. Bagpå har fotografen, Aug. Fuchs, der deltog ivrigt i kampen for at få åbnet vejen igen, skrevet følgende:

"For Lufthavnen som endnu ikke bruges og måske aldrig vil komme i brug, har Staten sat port og pigtrådshegn, men Staten vil ikke lægge en vej bag om lufthavnen, der kunne forbinde de afbrudte stykker af Strandvejen"

fremlagde planer for Københavns vækst set i lyset af lufthavnens placering i Kastrup. Hoffotograf Elfeldt viste lysbilleder og talte om fredning af kysterne, og han krævede en lov der forbød bygning og beplantning på steder, der kunne tage udsigten fra strand og sø.

Ved et tilsvarende møde i Kastruplund var der ringe tilslut-

ning, ingen sognerådsmedlemmer mødte op, selvom de efter et afholdt sognerådsmøde indfandt sig på restauranten Kastruplund.

På protestmødet diskuteres hvem der skulle betale for anlægelse af en ny strandvej. Dragør Kommune ville godt være med til at betale en sådan vej, St. Magleby var ikke interesseret, mens det var uvist hvordan Tårnby Kommune ville stille sig, men én mente dog, at "Tårnby Kommune ville få godtgørelse for sliddet på sit stykke Strandvej".

I modsætning til mødet i Kastrup var fremmødet i Sundby talstærkt, "Borgersalen" på Amagerbrogade var propfuld.

Her kom det frem at trafikministeren Friis-Skotte var tilbøjelig til at genåbne Strandvejen. Men alligevel vedtog forsamlingen følgende resolution enstemmigt:

Borgermødet i Sundbyerne den 10. november 1924 udtaler sin dybeste beklagelse af og berettigede harme over, at der ved anlægget af flyvepladsen ved Kastrup ikke er taget hensyn til befolkningens interesser for Strandvejen langs Amagers østkyst ligesom man udtaler at de ansvarlige autoriteter har tilsidesat rimeligt hensyn til Storkøbenhavn og Amagers fremtidige udvikling.

Forsamlingen kræver:

1. at Strandvejen åbnes for offentlig færdsel i hele sin udstrækning eller i hvert fald fra Dragør til Kløvermarksvejen og derfra hurtig gennemførelse af gode forbindelseslinier til byens centrum
2. at flyvepladsen fjernes fra Amagers østside for så vidt dens bibeholdelse vil virke til hinder for befolkningens frie adgang langs Øresund.
3. at det nedlagte Kastrupfort overlades til eller erhverves af Københavns Kommune til anvendelse af folkepark.

Denne resolution skulle forelægges af en 5 mand stor komité for regering, rigsdag og de involverede kommuner.

Men sagen om Strandvejen blev løst næsten samtidig med mødets afvikling for Trafikministeren udtalte til Politiken at vejen kunne frigives til offentlig færdsel. Man ville til gengæld udvide flyvepladsen mod vest og vandflyene skulle så hales over Strandvejen. Herved undgik man anlægge en ny vej udenom Flyvepladsen og staten slap for at anlægge en projekteret stikvej fra Amager landevej til lufthavnen.

Ny gang- og cykelsti

I april 1935 vedtog Tårnby Sogneråd at anlægge en cykel- og gangsti langs med Lufthavnens østside fra krudthuset til Dragør. Denne del af Amager Strandvej har tilsyneladende ikke været optimal, man har i stedet måttet benytte en genvej over engene ved Maglebylille.

Den nye gang og cykelsti skulle anlægges som led i bekæmpelsen af den daværende arbejdsløshed og ville koste over 30.000 kr., men kommunen fik refunderet 50 øre pr. arbejdstime for gifte arbejdere og 35 øre for ugifte.

Arealerne hvor vejen skulle ligge ejedes af staten, så kommunen måtte ansøge staten om godkendelse af projektet, denne blev gi-

vet på visse betingelser - hvilke vides ikke. Desuden skulle der flyttes nogle skydebaner der blev benyttet af Amagerlands Skytteforening og var lejet af staten. Dragør Kommune påtog sig at sørge for løsning af dette problem - også den økonomiske del.

St. Magleby ville klare vejspørgsmålet på den private vejstrækning fra Ryvej til Ndr. Dragørvej

Tårnby Kommune betalte så de egentlige udgifter ved vejens anlæggelse og gennemførelse. Vejen var klar til benyttelse i januar 1937.

Vejen blev 3½ meter bred og var belagt med slagger, skærver og grus. Ved indkørslen til vejen blev man mødt af to rød - og



Den frigivne Krudttårnsvej ved lufthavnen, 1924.

hvidmalede mærkepæle med et skilt med teksten "Cykle og Gangsti"

Social-demokraten skrev i januar 1937:

Med fuldførelsen af denne kombinerede Cykle- og gangsti afgrænset af lufthavnens arealer på den ene side og det blånende Øresund på den anden, er her skabt en pragtfuld strandpromenade.

Nogen indlysende fordel fraregnet at arbejdets udførelse for et stykke tid har aflastet arbejdsløsheden indenfor kommunen, kan man ikke påvise Tårnby Kommune vil få af denne sti, den turistmæssige side kan man rolig udelade, idet turiststrømmen ganske naturlig vil søge sig Dragør som endepunkt.

Lukning af Strandvejen ved lufthavnen

De tyske besættelsesmagter lukkede for færdsel på Amager Strandvej udfor lufthavnen i 1940 til stor sorg for øens beboere.

Efter krigen ønskede befolkningen vejen genåbnet men trods mange opfordringer skete dette ikke, "da de nye moderne startbaner ikke levner plads for nogen trafik langs stranden." som der stod i Amager Bladet. Her udtalte

luftfartsingeniør Eskildsen bl.a. følgende:

Den moderne trafik kræver så megen plads at det ville blive livsfarligt at færdes på en sti så tæt op ad lufthavnen. Startbanerne er jo forlænget helt ud til stranden, og af hensyn til den kommende trafik har vi haft under overvejelse at forlænge dem endnu længere ud ved en opfyldning.

Havnechef Leo Sørensen supplerede ved at fortælle at maskinerne nu var tungere og flere i antal og ofte i dårligt vejr måtte gå så lavt så muligt ind for at lande hurtigst muligt - og at det derfor var for livsfarligt at genåbne stien.

Og sådan blev det - indtil der skete noget næsten 60 år senere...

Amager Strandvej igen forenet

Amager bindes i efteråret 2003 igen sammen øst om lufthavnen. Københavns Lufthavne A/S, Københavns Amt Dragør Kommune indgik i juni en aftale om etablering af en tosporet vej og en dobbeltrettet cykelsti fra Øresundsmotorvejen (ved rundkørslen) til Dragør (ved A.P. Møllers Allé).

Kystvejen etableres ved at forlænge den eksisterende vej og sti mod syd til Lufthavnens Sydvagt

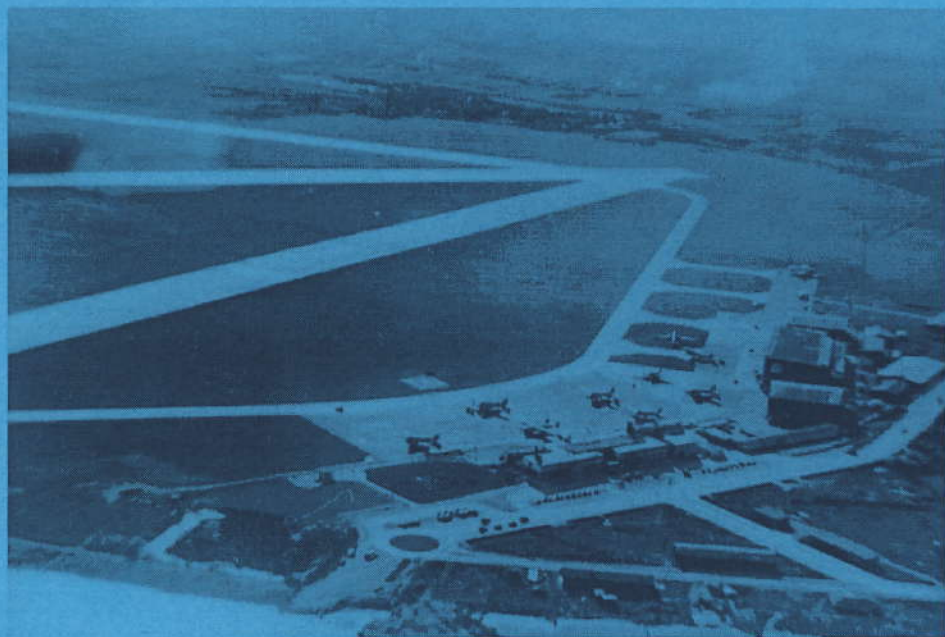
ved A.P. Møllers Allé. Den samlede vejlængde er ca. 4,5 km.

I aftalen indgår endvidere salg af nogle kommunalt ejede erhvervsgrunde, der sælges til lufthavnen.

Kystvejen etableres som en amtsvej. Hvis man ikke selv vil køre i bil eller cykle skulle der

blive mulighed for at køre strækningen med bus.

Man må håbe, at Amager Strandvej ikke alene vil blive benyttet som en trafikåre, men at vejen også - som i tidligere tid - vil være et udflugtsmål i sig selv.



Luftfoto over lufthavnen i 1948.

Bygningen nederst til venstre er krudthuset i Kastrup, der blev omdannet til restaurant og hotel i 1925 af Wilhelm Hammer. Dengang var der voldgrav omkring huset. Med Wilhelm Lauritzens nye lufthavnsbygning i 1939 blev Hammers restaurant flyttet hertil. Bygningen blev herefter blandt andet anvendt til bolig for restauratør Svend Hammer. Dette krudthus blev revet ned i 1971 for at give plads for luftfartsudviklingen.

Idag er der ingen krudthuse tilbage i Tårnby kommune, men derimod to i Dragør på Krudttårnsvej 31 og for enden af samme ved Bachersmindevej samt to i Sundby på Prags Boulevard 79 og Amager Strandvej 11.

Hvis du har billeder, oplysninger eller andet af lokalhistorisk interesse, så henvend dig til:

Lokalhistorisk Samling

Kamillevej 10

2770 Kastrup

Tlf. 32 46 05 45

www.bibliotek.taarnby.dk

Klik på Lokalhistorisk Samling

Vi har publikumsmaskine med adgang til internettet og mange slægtsforskerlinks.

Åbningstider:

Mandag	16.00 - 20.00
Tirsdag	12.00 - 16.00
Fredag	12.00 - 15.00

Lokalhistorisk Samling har desuden udstillinger på:

Kastrupgårdssamlingen

"Midt på Amager"

&

"KASTRUP GLAS"

Åbent Tirsdag til søndag

14.00-17.00

Onsdag tillige

14.00-20.00

Plyssen

Amager Strandvej 350:

**Permanente og
skiftende udstillinger**

Åbent Lørdag og søndag

13.00-16.00