

GLEMMER DU

TÅRNBY KOMMUNES LOKALHISTORISKE TIDSSKRIFT

MAJ/JUNI 2014



MIN MORMORS HUS

Jørgen Holmsteds erindring – et hus bliver til



NUMMER 3 / 2014
DEL 3



FORSIDE:

Huset på Klitrose Allé 19.

Foto: Stads- og Lokalarkivet, B5302

KILDER:

Jørgen Holmsteds erindringer, Stads- og Lokalarkivet.

Alle fotografier er indgået i Stads- og Lokalarkivet, hvor andet ikke er nævnt.

Du kan se fotografierne i Mini-arkibas på arkivets hjemmeside - brug billednummeret.

Fotografierne må ikke bruges i andre sammenhænge uden Stads- og Lokalarkivets tilladelse.

© Stads- og Lokalarkivet 2014

HVIS DU VIL LÆSE MERE:

Kan du læse om nabokvarteret:

Taarnby Villaby 100 år: festskrift udgivet i anledning af Taarnby Villabys 100 års jubilæum
6. januar 2001. Udgivet af Grundejerforeningen Taarnby Villaby 2001.

ISSN 1397-5412

Tidsskriftet Glemmer Du er udgivet af:

©Tårnby Kommunebiblioteker, Stads- og Lokalarkivet.

Redigeret af: Lone Palm Larsen

Layout: Anne Petersen

MIN MORMORS HUS

Jørgen Holmsteds erindring – et hus bliver til

Huset på Klitrose Allé 19 er opført i 1936. Grunden blev allerede købt i 1919. Her dyrkede Jørgens mormor og morfar grøntsager. Dengang lå Klitrose Allé langt ude på landet. Hans bedsteforældre var nogle af de første, der havde købt en grund i kvarteret. Den tidligere ejer af jorden var handelsgartner Suhr. Det er husets historie med manglende byggetilladelse, flere udvidelser og storaffald nedgravet i haven samt forandringer væk fra køks, kakkellovn og selvforsyning i form af hønsehus og grøntsager i baghaven. Det er samtidigt en beretning om, hvordan et villakvarter er blevet udbygget.

Jørgen Holmsted er født i 1942 i sin mormors hus på Klitrose Allé 19. Her boede han sammen med sin mor og far, samt sin søster Birgit – og selvfølgelig sin mormor. Du kan læse de to første dele af Jørgen Holmsteds erindringer i Glemmer Du nr. 3 og 4, 2013.



Kastanjetræet, som var placeret midten af baghaven, ses til venstre. Terrassen med den halve mur omkring er også kendetegnet for mange bungalows. Foto: Stads- og Lokalkarkivet

GRUNDEN KØBES

Min mormor og morfar købte grunden i 1919 og dyrkede grøntsager på den. De boede dengang på Østerbro i København, der var min morfar vicevært. På et tidspunkt flyttede de til Sundby i Ulrich Birks Allé 5. Der boede min mor også, indtil hun blev gift med min far.

Klitrose Allé lå dengang langt ude på landet. Der var også langt i mellem husene. Mine bedsteforældre var nogle af de første, der havde købt grund på dette sted. Transporten foregik typisk med sporvogn, til fods eller på cykel. Ejeren af området var handelsgartner Suhr. Mine bedsteforældre havde først et lille havehus på grunden. Der blev foruden grøntsager også plantet en del frugttræer og frugtbuske. Et kastanjetræ blev placeret lige i midten af baghaven.

HUSET BYGGES

Huset blev bygget i 1936. Min mormors hus er en såkaldt bungalow. Typisk består det af et næsten kvadratisk grundplan, en smule hældning på taget og fuld kælder. Stueetagen be-

stod af fire næsten ens rum. To stuer, et værelse og den sidste fjerdedel var så entre, wc og køkken. Fra køkkenet kunne man gå ned i kælderen. Kælderen bestod også af fire næsten lige store rum og en gang samt ”fadeburet”.

I marts måned 1936 har arkitekt Søren Renslev udfærdiget: Betingelser & beskrivelse over bygningsarbejderne ved opførelsen af en Bungalow paa matr. nr. 5 a m af Taarnby, Klitrose Allé 19. Der blev indhentet tilbud i entrepriser. Det fremgik bl.a. af beskrivelsen, at der fortrinsvis skulle bruges danske materialer. Det måtte man godt skrive dengang. Der var en sagfører Aage Jærre til at styre det hele. Desuden var Amagerbanken med i billedet. Der blev indhentet tilbud og skrevet kontrakter med de udvalgte entreprenører:

Blikkenslagerarbejde	kr. 610,00
Elektrikerarbejde	kr. 257,00
Glarmesterarbejde	kr. 115,00
Malerarbejde	kr. 280,00
Murerarbejde <i>inkl. terrazzo, fliser og kloak</i>	kr. 4.180,00
Smedearbejde	kr. 3.800,00
Snedkerarbejde	kr. 1.325,00
Tømrerarbejde	kr. 1.971,00

Hertil kom så omkostningerne til arkitekt, sagfører, byggelån, stempelpenge og andre gebyrer. Af løst inventar var der kakkelovne, gruekedel og badekar. Det skulle betales særskilt.

Snedkerarbejdet blev udført af P. Dirksen & Sønner. Dirksen byggede selv et hus mage til på Klitrose Allé 15.

Udgravning af kælderen sørgede familien selv for. Maskiner var ikke rigtig opfundet til den slags huse, så på med vanten og fat spaden. Min morfar, morbror og min far hånd gravede. Af og til kom en af min mormors otte brødre, nemlig onkel Viktor fra Værløse og hjalp til. Først blev mulden gravet af og lagt i depot, herefter blev lerlaget fjernet.

Så støbte de grunden, dvs. støbning af kælderen med ydervægge og gulv af beton. Det var husmandsbeton, som man selv blandede og støbte. Min morfar var formand for et betonsjak, så det var lige noget, han kunne ordne. Herefter blev ydermuren opført i røde teglmursten. Ydermuren var dobbelt med hulrum. Alle skillerum var også tegl. Husets tag var af pap. Et solidt hus!

TRE GENERATIONER I SAMME HUS

Desværre døde min morfar ret pludseligt i juli måned 1940 kort tid efter, at nazisterne havde besat Danmark. Det kom helt bag på familien, og det blev besluttet, at mine forældre og min søster Birgit skulle flytte ind på Klitrose Allé. Min mormor boede derefter i et mindre værelse over

K. Georg Jensen

**BYGNINGS-
ARTIKLER og
BRÆNDELSE**

Volmer Kjærs Allé 29

50 09 19*

**Lager og lagerekspedition
TÅRNBYGÅRDSVEJ 9**

Annonce fra hæfte udgivet af Tårnby Kommune med praktiske oplysninger til borgerne i kommunen.

Volmer Kjærs Allé er en parallelvej til Klitrose Allé.

Kilde: L 65.0164 Tårnby Kommune 1959. (Side 10).

Stads- og Lokalarkivet.

for køkkenet. Stuen var fyldt til bristepunktet. Der var et rundt sofabord, en lille topersoners sofa og to lænestole, et glasskab med to låger, en seng og en radio. Oprindeligt stod der også en kakkelovn.

NABOERNE

Trælasthanler Dirksens hus i Klitrose Allé 15, var næsten magen til vores, og opført på samme tid. Inde i haven havde de et stangspil og et lille bassin. Det var altid spændende at få lov til at komme herind. Og så var der grønthandler Simonsen på hjørnet af Klitrose

Allé nr. 13 og Ambra Allé. Naboen på hjørnet i Kristtorn Allé 6 hed Alex Graumann. Adressen kunne lige så godt have været Klitrose Allé 21, for indgangen ligger lige i svinget. De gik altid ind og ud ved garagen, som støder op til min mormors hus på Klitrose Allé. Graumann var også en af de få på vejen, der havde bil. Det var en engelsk model, som var højrestyret. Oprindeligt lå der et stort sommerhus på grunden. Det var opført i træ. Familien boede der hele sommeren. På et tidspunkt i midten af 1950'erne blev villaen så opført. Der blev ret



Huset blev opført i 1920 som sommerhus for fabrikant C. Oldenburg. I 1938 blev det købt af landbrugsminister Kr. Bording. Da han døde i 1967, overtog Tårnby Kommune ejendommen Bordinghus, og indrettede her et dagcenter for kommunens ældre. Fotograf: Poul Hygom, Amager Videoklub. Foto: Stads- og Lokalkivet, B4865

hurtigt bygget en havestue på huset og opført en garage. Det ”gamle” sommerhus fik lov at overleve. Der kom en stor vogn med kran. Den løftede hele molevitten ud af haven på én gang og afsted på en blok-vogn.

Graumann havde et havebasin længe før end os. Når der ikke boede nogen derinde, sneg vi os derind for at lege og fiske i bassinet! Graumanns hus er en rigtig murermeister-villa. Det blev opført af murermeister Hansen.

Murermeister Hansen – vores bagbo - boede på Blåregn Allé 8. Familien Hansen var startet med deres husbygning samtidig med min familie.


ERHVERV I VILLAERNE

Rullemanden hentede og bragte tøjet til de kunder, der ønskede det. Han kørte på en ladcykel. Rullemandens kone hjalp til i forretningen med at rulle. Det var en mægtig maskine med valser og rulle-rundstokke.

Da jeg var barn, havde vi - ud over grønthandleren - både købmand Antoniussen og en

slagter. De lå ved hjørnet af Klitrose Allé og Ambra Allé, skråt overfor grønthandleren. Købmanden lå på Ambra Allé 14-16. Slagteren lå lige ved siden af børnehaven på Klitrose Allé i nr. 22.

Længere nede af Ambra Allé på hjørnet af Volmer Kjærs Allé lå Brugsen med slagter, købmand og bager. Der var en masse trin op til slagteren og købmanden. Slagteren havde altid en tønde med sild stående omme bag døren. Det hele var med personlig betjening dengang. Når jeg blev sendt i byen for at købe ind, skulle det altid være i Brugsen. ”Kan jeg ikke bare gå hen på hjørnet?” ”Nej,

Deres  **Købmand**

N. ANTHONISEN . AMBRA ALLÉ 16 . TLF. 50 02 12
G. KIRCHHEINER . TEROSEVEJ 2 . TLF. 50 31 50
KØBMANDSGÅRDEN . ALLÉEN 29 . TLF. 50 00 46
P.W.SØRENSEN . AMG. LANDEVEJ 236 . 50 20 93

Announce fra hæfte udgivet af Tårnby Kommune med praktiske oplysninger til borgerne i kommunen.

Klitrose Allé er en sidevej til Ambra Allé. Kilde: L 65.0164 Tårnby Kommune 1959. (Side 48).

Stads- og Lokalkarkivet.

du skal gå i Brugsen. Der får vi dividende!” var svaret.

GARAGEN

Vores garage blev påbegyndt i midten af 1950'erne. Det hele starter som bekendt nedefra, så vi gravede en rende hele vejen rundt – ned til frostdfri dybde. Med håndspade naturligvis. Jeg husker ikke, hvor vi gjorde af overskudsjorden, men den har min mor nok fået placeret som et bed. Der var flere stenhøje i haven.



Med garagen blev familiens stolthed, en Fiat 500, parkeret standsmæssigt. Desværre glemte man at spørge bygningsinspektøren om tilladelse først, så der kom brev fra kommunen, men det blev hurtigt bragt i orden. Fotograferet i 1956.
Foto: Stads- og Lokalkarkivet

Så blev der købt støbematerialer hjem. Vi blandede selv grus, sten og cement på en plads lige foran trappen op til hovedindgangen. Vi gik med spande hen til renden og hældte betonen ned i. Det fyldte ikke ret meget nede i renden. Nabo Graumann fortalte min far, at man kunne købe det færdigblandet nu om stunder. Det blev så resultatet. Der kom en såkaldt betonblandekanon, og i løbet af ingen tid var renden og hele gulvet støbt. Forinden slap vi af med en hel del overskudssten. De røg med ned i renden.

Så skulle væggene rejses. Der blev lavet et skelet, og ind imellem skelettet blev der indsat plader af træ. Min mor havde regnet det hele ud. Pladerne fik min far fra hans arbejdsplads Simonsen & Nielsen. Det var trækasser, der blev skilt ad. Kasserne stammede fra Velo-Solex knallerter, der kom hjem til Danmark fra Frankrig. Spærreerne og brædderne blev indkøbt, taget blev rejst, og der blev lagt tagpap på. Graumann installerede skam også elektrisk lys. En flot dobbeltport blev konstrueret og tagrender påsat. Regnvandet



Manufakturhandel Robert Niensens forretning på Ambra Allé 36. Butikken lå der fra 1943 til december 1979. Foto: Stads- og Lokalarkivet

blev bortledt til en faskine, som vi naturligvis også selv udgravede i hånden.

En lille detalje havde mine kære forældre dog ikke tænkt på. Det var at anmelde hele balladen til kommunen. En dag kom der et brev fra byggemyndighederne. De havde bemærket, at der var opført en garage på grunden, men de kunne ikke nogen steder se, at den var opført lovligt! Så kom der ellers gang i tegnebrættet og skriveriet. Jeg tror, det var en arkitekt, som bagbo murermester Hansen kendte, der

hurtigt fik sørget for formalia, så byggetilladelsen kom i hus.

TERRASSEN BLIVER TIL HAVESTUEN

Da huset blev bygget, blev der samtidig opført en terrasse ovenpå krybekælderen. Terrassen lå i niveau med stueetagen. Den var muret op i samme stil og samme type mursten, som den øvrige bebyggelse. Muren var vel omkring 1 m høj, og ovenpå muren var der støbt en betonplade.

Som med så meget andet af



Her ses en af de nærliggende købmænd på Amager Landevej 164. Butiksvinduerne er fotograferet i 1939.

Foto: Stads- og Lokalkarkivet, B1593

den slags fritstående murværk, var den mere udsat for vind og vejr end det øvrige. Der kom frostsprængninger i den, og en dag turde mine forældre ikke lade den blive stående mere. Noget måtte gøres. Murermester Hansen blev tilkaldt, og man besluttede, at hele muren skulle rives ned og genopbygges. Jeg var med til at rive muren ned. Alle murstenene blev rensset for mørtel og gjort klar til brug igen. Muren blev således muret op igen af de ek-

sisterende materialer. Murermester Hansen havde en bror, som også var murer. Han hjalp også til med genopbygningen. Fra den bagerste stue var der udgang til terrassen. Fra terrassen var en støbt trappe ud i haven. Jeg mindes, at vi om vinteren dækkede den til med sne, når det var muligt. Herefter kunne vi kælke helt ned i baghaven.

Efter nogle år, og efter at min mormor ikke var mere, syntes mine forældre, at terrassen skulle overdækkes. På den måde kunne det blive til en dejlig udestue, som kunne benyttes meget mere. Min far huskede denne gang at ansøge kommunen, og så gik vi i gang. Den blev opført i træ og med store glaspartier både på de tre sider og i taget. Et eller andet sted fra havde mine forældre fået fat i noget glas, og der var intet der passede på mål. Her var en glasskærer en god ting. Det var dengang, at jeg lærte at skære glas til. Det var i slutningen af 1950'erne, at terrassen blev inddraget som havestue. I den forbindelse blev trappen opfyldt med alt, hvad vi kunne finde af gode ting. Trappen blev således dækket, og der

blev støbt i niveau med terrassegulvet. Min far lavede så en trappe af træ uden på huset.

Dengang var det kun almindelig renovation der blev hentet, men ikke storskrald, haveaffald og lignende. Den slags blev så brugt som opfyld. Jeg har fået fortalt, at mine forældre eller måske bedsteforældre engang har gravet en hel sofa ned i haven – for at komme af med den.

Nogle år senere syntes mine forældre, at udestuen var alt for varm, og taget blev i stedet for glas beklædt med træ og tagpap, ligesom på det øvrige hus og garagen. Møblementet, som blev indkøbt til udestuen, var kurvemøbler med løse hynder og et pænt glasbord.

KAKKELOVN

De første mange år havde vi kakkellovne i min mormors hus. Der var en stor flot én i den ene stue. Den var høj, og midt på ovnen kunne man sætte en kedel med koldt vand ind. Den blev så ”gratis” opvarmet. Der var fine låger for. Ovenover var der en ret fin opsats som pynt. Den anden kakkellovn stod inde i min mormors

stue. Det var en lille fin model, med skrå indfyringslem. Den var vandret ovenpå, så der var mulighed for at koge vand. Modellen havde jernringe, man kunne tage af, inden en kedel eller gryde blev placeret oven på. Så skete opvarmningen af vandet hurtigere. I køkkenet var der ingen opvarmning ud over det, der kom fra madlavningen.

I murværket var indsat ventiler, der kunne åbnes eller lukkes. Så kunne varmen fordeles selv om dørene var lukket. Foran kakkellovnen var en skærm med sølvpapir påsat ind mod varmekilderne. Formålet var, dels at skærme af for den til tider meget stærke strålevarme fra ovnene, dels at få reflekteret varmen rundt i stuen.

Selve brændslet var som regel koks. Men jeg tænker, at andet brændbart også blev puttet herind. Godt nok havde man ikke al den emballage dengang, men det der kunne brænde, drøjede lidt på koksene.

Min morbror var kul- og koksforhandler, så det var naturligt, at han var leverandøren. Koksene blev opbevaret i det bagerste kælderrum, og man hentede så en spand op af

gangen. En anden leverandør var mine forældres nyttehave ”Lossevang”. I tiden omkring besættelsen gravede min far koks her, og tog dem med hjem på cyklen.

CENTRALVARME

På et tidspunkt i starten af 50’erne syntes min mormor og mine forældre, at vi skulle have centralvarme i stedet for kakkellovne. Det blev installeret i mange hjem i disse år. En anbefaling gik på, at varmemester Søndergaard skulle installere dette anlæg. Desværre var han ikke autoriseret, så vi skulle også have en gas- og vandmester til selve vandinstallationen. Til sidst kom en ”kludestrammer” dvs. en isoleringsmand. Han pakede alle rør i kælderen og varmtvandsbeholderen ind i isoleringsmateriale, så varmen ikke gik tabt som spildvarme. Det blev til meget mere velvære med centralvarme fordelt i hele huset – også i kælderen i mit lille værelse, som jeg fik i 1953, og i mine forældres soveværelse. Og der kom varmt vand i hanerne. Kedel og varmtvandsbeholder

blev opsat i det bagerste kælderrum, der hvor koksene var før. I mange år blev der stadig fyret med koks. Kedlen kunne rumme mange koks, så man kunne fyre over om natten. Dvs. at der stadig var ild i koksene om morgenen.

Anlægget var dimensioneret med ret store rør. På den måde udnyttede man en af naturens vidundere – nemlig at varme automatisk stiger til vejrs. Det er det man kaldte for naturlig ventilation. Det havde så den ulempe, at radiatorerne i kælderen måtte side oppe under loftet. Dette blev gjort for, at den skulle være placeret højere end kedlen. Senere kom der en pumpe og ventil på. Alt andet lige gav det en hurtigere vandgennemgang i systemet. Om sommeren kunne forsyningen af varme til radiatorerne så lukkes helt af, og kun varmen til opvarmning af brugsvandet blev opretholdt.

Efter en drift på fire til fem år var der allerede tæring i varmtvandsbeholderen. Søndergaard blev tilkaldt. Dengang var en reparation billigere end en udskiftning. Søndergaard skar først isoleringen af den ene ende af beholderen. Herefter

skar han med en skærebrænder enden af varmtvandsbeholderen. Derefter kom selve reparationen, hvor kedlen blev svejset tæt. Til sidst svejsede han endestykket på igen. Jeg var lidt imponeret over det, fordi noget af svejsearbejdet ind mod væggen skete via et spejl. Kedlen gik aldrig siden i stykker, og den blev først udskiftet, da huset blev solgt i år 2002.

VANDINSTALLATIONEN

Fra starten var der kun tre vandhaner i huset og kun med koldt vand naturligvis. En vandhane på toilettet, en i køkkenet og en i vaskekælderen. Det var meget almindeligt på den tid. Dog havde flere huse i området, der var bygget omkring århundredskiftet, kun én vandhane i hele huset. Den sad i køkkenet. I disse huse var der ikke toilet inde i huset, men et lokum udenfor. Hos os var det luksus, at det var indendørs. Når vi skulle i bad, måtte vi altså først varme vandet. Det foregik på gasapparaterne, gerne i en kedel eller en stor gryde. Når vi rigtig skulle vaskes, blev det klart ved, at min mor fyrede op

i gruekedlen. Det varme vand blev så hældt over i badekarret, og så blev jeg ellers lagt i blød i badekarret!

HAVE MED NYTTE

Grunden er på godt 600 m². Det regnes vist ud til gadens midte. Når så huset og garagen fratrækkes, blev der trods alt en pæn stor have tilbage. Og pæn var den. Det sørgede mine forældre for. Som sædvanlig var min mor arkitekten. Min sandkasse var nede bagved hønsehuset. Ud over frugttræerne og frugtbuskene var der også en lille nyttehøve. Af æbler var der Pigeon og Belle de Boskoop. De stod inde mod nabo Elling. Der var et par æbletræer mere, som jeg ikke kender navnene på, de stod inde mod Graumann. Det første var et dejligt tidligt æble. Det kaldte jeg for mit æbletræ. Lige bagved stod så endnu et. Det gav mange gange nogle fantastiske store æbler. Nogle på størrelse med en krokettekugle! Der var mange frugter på træet – hvert andet år. Foran hønsehuset lå familiens græsplæne. Den var vel på en 6-8 m². Græsplænen blev

ikke slået, min far klippede den med hækkesaksen. Foran græsplænen var der ribs- og stikkelsbærbuske.

Midt i haven – lige foran terrassen – stod det store kastanjetræ. Op af stammen groede en efeu. Træet blomstrede stort set aldrig, men jeg var alligevel betaget af det. Da det blev fældet, lod min far et stykke blive stående. Ovenpå blev lagt en rund bordplade. I mange år havde familien således et havebord her. Vi havde også en beskeden flagstang.

HØNS

Hønehuset var placeret i hjørnet ind mod Graumann og ned mod Hansen. Hønehuset var naturligvis indhegnet. Der var også en hønsegård foran selve huset. Hønehuset var nærmest et gammelt faldefærdigt skur, men jeg tror ikke hønserne gjorde vrøvl. Det gjorde de til gengæld, når min far kom med øksen. Jeg overværede adskillige slagtninger nede i baghaven. Senere i livet blev jeg engang tilbudt en høne. Jeg skulle selv slagte den. Det kunne jeg ikke.



Jørgen Holmsted foran det noget sammenbyggede hønehus med vinduer øverst. Fotograferet i oktober 1948.

Foto: Stads- og Lokalarlivet

Min far har senere betroet mig, at han heller ikke var særlig begejstret for det. Men han gjorde det! Min mor hentede nye kyllinger et eller andet sted fra, når vi skulle have suppleret bestanden. Vi havde høns i mange år, men på et tidspunkt i midten af 1950'erne blev det hele nedlagt.

PRYDHAVEN

Senere omlagde min mor hele haven. Der blev anvendt meget til græsplæne. Brønden kom til. Et arrangement med et stort rør som hul. Ovenpå monteredes en jernbøjle med hjul. Heri blev snor og spand ophængt. Vi fik lavet et vandbassin i haven, med en yndig lille nøgen pigefigur stående i den ene ende af bassinet. I den anden ende etableredes vandfald og en slange blev gravet ned henne fra huset. Det var hyggeligt, når vandet rislede ned over stenene. Tværs over bassinet byggede min far en bro ned til ”grotten”. Min mor havde fået fat i en anlægsgartner til en hel del af alt dette, men arbejdsmændene – det var min mor og jeg. Vi gravede bassinet ud og støbte et

ordentligt lag cement.

Hvert forår og efterår blev pigen båret op og ned af min far fra kælderen. Inden opsætningen fik hun så en overhaling med rengøring. På denne måde holdt hun i mange år. Vi havde også et solur. På samme måde blev det taget frem i sommerhalvåret. Derved blev det også beskyttet mod vinteren. Det var kun de sidste år, at det blev stående ude.

En af min fars ”opfindelser” var, at regnvandet fra tagrenden på havestuen blev ledt ned i bassinet. På denne måde kom der hele tiden frisk vand til. Vi havde så lagt et overløbsrør ind i toppen af bassinet, hvor det overskydende vand løb videre ned i grotten. Grotten var min far nok mest glad for. Her sad han, når han læste sin avis med kaffekoppen ved siden af. Grotten var beplantet med stensætning hele vejen rundt, og bagerst ind til nabo Hansen var indbygget en lille brændeovn. Den fyrede vi så i engang imellem.

Hele haven var indhegnet med tjørnehæk fortil og på siderne, mens der ned mod Hansen var plantet liguster.

LOSSEVANG

Mine forældre havde – mens de boede i Hessensgade i Sundby – erhvervet et stykke jord lige ud til Øresund og ved siden af Sundby Sejlklub. Det beholdt de også efter, at de var flyttet fra Sundby og ud til min mormor i huset på Klitrose Allé. Det var en gammel losseplads, heraf navnet Lossevang. Grunden var såmænd ikke så stor. Man måtte ikke sætte et hus på, ej heller et skur til redskaber. Der måtte heller ikke være nogen buske eller træer. Ikke alle overholdt nu det med et lille skur til redskaber. Men det gjorde min far naturligvis. Meget af affaldet var aske og

koks, der ikke var forbrændt endnu. Som tidligere nævnt benyttede min far sig af det i tiden omkring besættelsen fra 1940-1945. Hele stykket blev gennemgravet. Der blev skovlet op i en sigte, alle koksene blev sorteret fra og taget med hjem. Da jeg var blevet lidt større, kørte jeg altid med min far derhen. Jeg havde fået min egen cykel, så jeg kunne køre pænt ved siden af. Det har som oftest været lørdag eftermiddag, når min far havde fri fra arbejde. Redskaberne blev bundet til stangen på cyklen. En termokande med kaffe var med, og hos bageren i Postparken blev der købt wienerbrød.



Luftfoto fra 1954. Villakvarteret omkring Klitrose Allé ses her næsten udbygget. Til venstre anes Tårnbyparken og til højre er Skottegården ved at blive bygget. Tårnby Kommune, GIS

Men det at dyrke grøntsager på grunden var utroligt givtigt. Sikke nogle gulerødder og kartofler vi kom hjem med. De var flotte og mangfoldige. Der blev også dyrket kål, salat og radiser. Ind imellem arbejdet smuttede jeg som regel helt ned til vandet. Men da det havde været en losseplads, skulle man også passe godt på og kikke godt efter, hvad det var man trådte på. Jeg husker specielt, at der lå en masse glasskår. På et tidspunkt i starten af 1960'erne fandt Københavns Kommune ud af, at stykket skulle udlægges til kolonihaver. De enkelte små jordstykker blev lagt sammen til større enheder.

Mine forældre blev så tilbudt en sådan ny kolonihave, men sagde nej tak. De havde ikke brug for en kolonihave, men en grund til at dyrke grøntsager på. En del af min mors have nede bagi blev herefter omlagt til dyrkning af grøntsager.

GRUNDEJER-FORENING

I foreningernes land skulle der naturligvis også her oprettes en grundejerforening. Den fik det fine navn: Christian

den II's Villaby. Grundejerforeningen består af næsten 300 parceller beliggende fra Amager Landevej mod vest og så helt ned til Skottegården mod øst. Min far var bestyrelsesmedlem i mange år i grundejerforeningen, mest som kasserer. Der blev fabrikeret et blad, som skulle deles ud. Det har jeg tit gjort sammen med min far. På den anden led går grundejerforeningen fra kommunegrænsen til København i nord og til omkring Ambra Allé mod syd.

Skottegården blev først opført i midten af 1950'erne. Det var dengang en stor mark, som vi kunne lege på. Vi legede mest "hjemme på vejen" eller også på den anden side af Amager Landevej – på Johns mark. Det er der Tårnbyparken ligger nu.

SKARNSSTREGER OG ÆBLESKUD

Bordings hus var spændende for os børn. Der var en vis mystik forbundet med det. Selve huset er en del ældre end min mormors. Det er bygget i bindingsværk, sådan med lidt landligt præg. Det ligger på tre

sammenhængende parceller mellem de to trekanter, der deler Kristtorn Allé i Thuja Allé og Hyben Allé. Når man kommer kørende oppe fra Amager Landevej og ned af Kristtorn Allé, ser man for enden af vejen – hvor den deler sig – et flot indgangsparti med en portal og havelåge. Til venstre for lågen var en lang stang. Når man hev i den, ringede det et eller andet sted. Vi fandt nemlig aldrig ud hvor. Men, vi børn syntes, det var meget spændende.

Hele haven på de tre veje er omgivet af et stakit. Jeg husker, at Bordning sad på en skammel og malede hele stakittet selv, når det trængte. Til højre for hovedindgangen var en del blandet beplantning bl.a. et paradisæbletræ. Uhm, det gav nogle dejlige æbler. Men det bedste var til venstre for hovedindgangen - der stod en hel række nøddebuske.

På Bordings grund stod der også en høj flot flagstang. Den havde vi børn i kvarteret udset os til at anvende hvert år på nytårsaften. De naboer, som vi af en eller anden grund havde set os sure på i årets løb, skulle naturligvis straffes denne aften. Mest gik det dog

ud over Bregendal – rullemanden. Han boede skråt overfor på Klitrose Allé 26. Muligvis fordi han havde den største låge i kvarteret, skulle det gå ud over ham. Så hans låge gik til tops i Bordings flagstang.

Et år gik det galt. Da knækkede snoren under ophejsningen. En anden gang havde rullemanden nymalet sit stakit lige der, hvor man skal tage fat og bære. Det var rigtig tarveligt. Han har muligvis stået bag gardinet og moret sig over os. Vi tog lågen med alligevel.

Bordning er indtil dato Danmarks længst siddende landbrugsminister. Det var han i over 21 år. Han døde i 1967 og testamenterede hele sin ejendom til Tårnby Kommune, og den dag i dag er der aktiviteter for de ældre i Bordinghus. Bestyrerparret blev pudsigt nok Simonsen og frue (grønthandleren) i mange år. Mine forældre kom der, dog mest min far, der nærmest flyttede ind derovre. Han var med til at starte Bordinghus spillemænd. Simonsen døde desværre, og fru flyttede derfra.



Her ses Bordingshus Spillemænd, som de var i 1987. Det er tidligere omtalte grønthandler Henry Simonsen stående yderst til venstre. Han og hans kone var det første bestyrerpar på Bordingshus. Det er Jørgens far, Carlo Børge Holmsted Jensen, stående nr. 6 fra venstre.

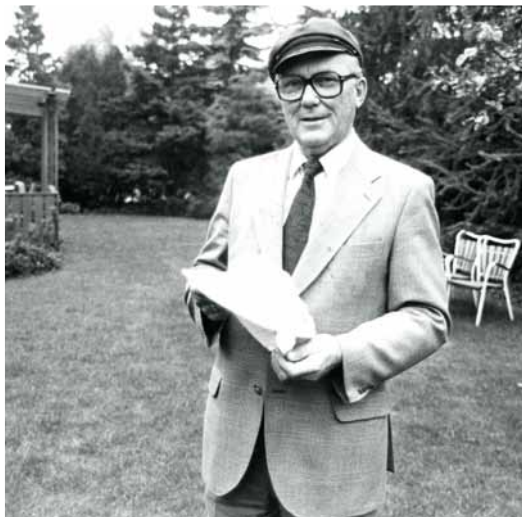
Foto: Stads- og Lokalkivet

UBEBYGGET

I min barndom var der masser af jord, hvor der endnu ikke var opført bebyggelse af en eller anden slags. Det var især området, hvor Skotttegården og Tårnbyparken nu ligger, men også på den anden side af Korsvejen. Der hvor Korsvejskirken er bygget og sydpå, var der gartnerier. Det var bl.a. J. O. Ohlsens Enke. Her kunne man få et sommerjob med at plukke jordbær.

I mine drengeår lå der mange tomme grunde, eller grunde med små fritidshuse af træ rundt omkring i kvarteret.

For eksempel lå også Hyben Allé 3 øde hen som byggegrund. Den blev bebygget i 1960'erne. I huset flyttede borgmester Torkild Feldvoss ind. Torkild Feldvoss var borgmester fra 1970 til 1994. Han døde 12. marts 2014 – han blev 93 år gammel.



Torkild Feldvoss i sin have på Hyben Allé i 1982. Torkild Feldvoss var borgmester fra 1970 til 1994. Han døde 12. marts 2014 – han blev 93 år gammel.

Fotograf: Kurt Haugaard.

Foto: Stads- og Lokalarkivet

HENVENDELSE & ÅBNINGSTIDER

Hvis du har billeder, oplysninger eller andet af lokalhistorisk interesse, så henvend dig til Stads- og Lokalarkivet.

VI HAR ÅBENT

Mandag - torsdag	kl. 9 - 20
Fredag	kl. 9 - 17
Lørdag	kl. 9 - 15
Søndag 1. september - 30. april	kl. 9 - 15

STADS- OG LOKALARKIVET HAR UDSTILLINGER PÅ

Kastrupgårdsamlingen

MIDT PÅ AMAGER & KASTRUPGLAS

Tirsdag - søndag kl. 14 - 17

Onsdag kl. 14 - 20

Plyssen på Amager Strandvej 350

PERMANENTE &

SKIFTENDE Udstillinger

Lørdag og søndag kl. 13 - 16