

# MÅNEDSBLADET

## *Glemmer du*



*"Syrebroen" set fra strandkanten. Broen lå over for Syrefabrikken i Kastrup. Tidspunkt ukendt. Der gættes på ca. 1900?*

## *Superfos i Kastrup*

Nr. 10 - november 1999

Tårnby Kommunes  
Lokalhistoriske Samling



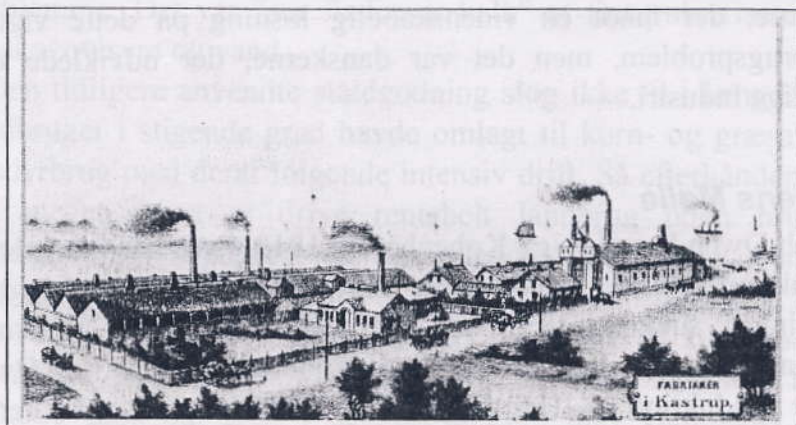
*Inladdning af syreballoner (svovlsyre) i en sejler  
ved "Syrebroen" - Syrefabrikkens skibsbro i  
Kastrup.*

*Tidspunktet er ubekendt, men det menes at være  
omkring 1940?*

ISSN 1397-5412

*Glemmer du*

**Tårnby Kommunes Lokalhistoriske Samling**  
Skrevet og redigeret af: *Inger Kjær Jansen*



Syrefabrikken set fra syd-vest. "Syrebroen" ses yderst til højre. (Ill: ca. 1890)

## Superfos

Den gamle Superfoskoncern er ikke længere dansk, men er nu på amerikanske hænder. Superfos har en mere end 100 år gammel fortid i Kastrup. Mange af kommunens borgere har arbejdet her og boet i arbejderboligerne.

Firmaet blev grundlagt i slutningen af 1891, men i denne virksomhed samledes efterhånden hele den danske fabrikation af kunstgødning. Det gjaldt bl.a. to andre og ældre Kastrupfabrikker - Albertis Svovlsyrefabrik og Alunværker samt Amager Baker-Guano- Superfosfat- Fabrik fra 1874. I 1903 kom endnu en Amager svovlsyrefabrik under Kastrupfabrikken nemlig Fredens Mølle ved Holmbladsgade. Denne fabrik var endnu ældre, den blev grundlagt i 1813 og flyttede fra København til Amager i 1827.

Grundlaget for det hele var kunstgødning til landbruget. Det var englænderen Joseph Owen, der begyndte at producere kunstgødning i Danmark. En tidligere direktør for koncernen har skrevet, at det var englænderne, der begyndte med kunstgødning,



tyskerne, der fandt en videnskabelig løsning på dette vigtige landbrugsproblem, men det var danskerne, der udviklede den hjemlige industri.

### **Fredens Mølle**

Joseph Owen bosatte sig i København i 1813, hvor han startede en produktion af benkulpulver, der først og fremmest blev brugt til rensning i sukkerfabrikationen. Men da han hørte, at man i hjemlandet brugte dette benpulver til landbrugsgødning, tog Owen denne produktion op. Han fik efterhånden stor succes med denne bengødning. Man knuste rå ben, fordi de havde et for gødningen godt og stort indhold af fosforsyre.

I 1827 flyttede Owen fabrikationen til Fredens Mølle på Amager. Denne fabrik var oprindeligt anlagt som oliemølle og sæbesyderi, men fabrikationen blev omlagt til at fremstille kunstgødning.

Owen fik senere patent på en ny måde at fremstille kunstgødning på. Opskriften havde han fra Paris. Han har beskrevet den således:

*"Jeg tager fejeskarn fra gaderne eller såkaldt dagrenovation, ler og friske, menneskelige ekskrementer i forholdsmæssige dele. Jeg forkuller til fuldkommenhed fejeskarnet. Jeg brænder leret i en rød hede. Jeg maler disse tvende produkter på en mølle til pulver, og siden tilsættes de menneskelige ekskrementer i sådan mængde at det hele ser ud som tørt pulveriseret kul og besidder ingen ubehagelig lugt."*

I 1833 blev Danmarks første fabrikation af svovlsyre sat i gang på Fredens Mølle. Man solgte dog i første omgang kun til andre industrier. I 1851 blev produktionen af kunstgødning videreudviklet til en kemisk fremstilling på fabrikken. Det var første gang, at en sådan produktion af kemisk kunstgødning kom i gang

herhjemme. Det var "sur fosforsur kalk" af fint pulveriseret ben tilsat svovlsyre og vand.

Den tidligere anvendte staldgødning slog ikke til i længden, da landbruget i stigende grad havde omlagt til korn- og græsavl fra husdyrbrug med deraf følgende intensiv drift. Så efterhånden blev det meget svært at drive rentabelt landbrug uden brug af kunstgødning. Amagerbønderne anvendte latrin fra København men gik dog også efterhånden over til at købe kunstgødning.

Fra 1870'erne til 1914 steg Danmarks indførsel af kunstgødning og råfosfat til fremstilling af superfosfat fra ca. 16.000 tons til ca. 250.000 tons om året. I samme tidsrum blev Danmarks høst-udbytte forøget til det dobbelte.

### **Albertis fabrikker**

Da behovet for kunstgødning ikke kunne dækkes, og man var begyndt at importere kunstgødning, fandt Fredens Mølle tiden moden til at bygge en fabrik i Mundelstrup ved Århus i 1871.

Samtidig hermed byggede Carl Alberti sine fabrikker i Kastrup i 1874: "Albertis Svovlsyrefabrik og Amager Baker- Guano- Superfosfat- Fabrik". Svovlsyrefabrikkens produktion blev forarbejdet videre til alun, jernvitriol og baker-guano-superfosfat på hans andre fabrikker, der lå på grunden ved siden af.

### **A/S Dansk Svovlsyre og Superphosphat Fabrik**

Guano stammer fra mægtige forekomster af fugleekskremitter i det regnløse bælte i Sydamerika og på Stillehavsoerne bl.a. i Peru og på øen Baker i Antillerne. Disse fugleekskremitter importerede man til Europa fra midten af forrige århundrede til fremstilling af gødning. Albertis Fabrikker fremstillede det første egentlige superfosfat, Baker Guano, der ikke indeholdt kvælstof i modsætning til den rene guano og det Fredens Mølle fremstillede.



Fabrikkerne i Kastrup blev allerede året efter, de var blevet anlagt, overtaget af handelshuset Güsselfeld & Ree.

I 1891 blev fabrikkerne solgt til det nystiftede A/S Dansk Svovlsyre og Superphosphat Fabrik, som grundede sin virksomhed på denne fabrik.

I 1903 overtog firmaet Fredens Mølles fabrik i Mundelstrup. Fredens Mølle ved Holmbladsgade blev nedlagt i 1904. Nu var A/S Dansk Svovlsyre og Superphosphat Fabrik ene om at fabrikere superfosfat i Danmark. Senere blev koncernen udvidet med fabrikker bl.a. i Ålborg (1907-1941), Nørresundby (1913), Fredericia (1915), og Kalundborg (1929).

Svovlsyrefabrikationen ophørte i Kastrup i 1960'erne, men inden da var der kommet mange andre grene til produktionen i Kastrup: fabrikker for blåkali (1917-23), tjæredestillation, benzol, nitrobenzol og anilin, naftalin, nigrosin (1919) asfaltemulision (1927), tagpap (1930), og glasuld (1936). Disse var organiseret i et datterselskab: A/S Kemisk Industri, der også havde fabrikker i Ålborg og Vejle. Glasuldfabrikken var dog organiseret i et særligt aktieselskab A/S Dansk Glasuldsfabrik, der i 1940 oprettede en særlig afdeling for isoleringsarbejder. Fabrikationen bestod i at smelte glaskår i digler, hvorfra den flydende glasmasse løb ned på en roterende skive, der udslyngede massen, som størknede til fine glastråde, den såkaldte glasuld. Kvinder syede herefter glasulden ind i lærred eller pressede det til rørskåle.

Glasulden blev brugt både i bygningsindustrien og i varme- og køleteknikken.

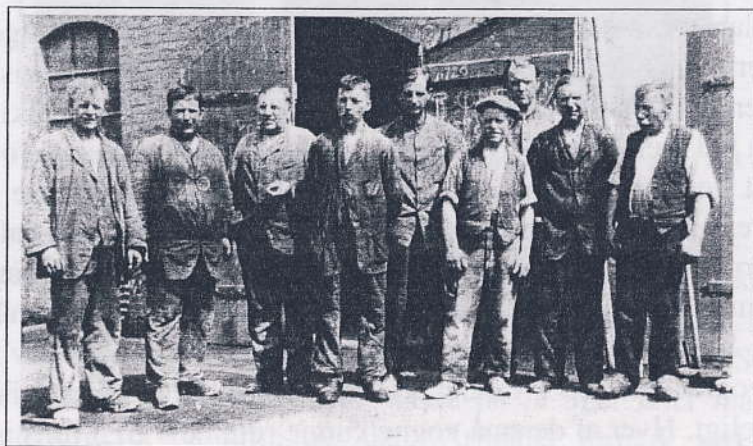
### **Arbejdet som blylodder på "Syren"**

I Danmark er håndværket som blylodder ret begrænset i omfang. Men svovlsyrefabrikken havde mange blyloddere ansat. Der var mange beholdere på fabrikken, der skulle beklædes med bly og desuden mange blyrør, der indgik i fabrikkens apparatur. Det var i

## *Glemmer du ...*

virkeligheden et par slægter, Eichler, Brandt og Chrillesen, der dominerede dette fag, som blylodder, på "Syren". Det fortæller syremester Simon Jensen til bladet "Superfossen" i 1966. Han var selv udlært blylodder.

*"Egentlig er det let at lodde bly, når man kan kunsten. Det kræver noget håndelag og rutine og sådan en ting som at indstille svejseflammen rigtig er en vigtig detalje. Det drejer sig om de rigtige temperaturer, og desuden må man sørge for at metallet ikke ilter."*



*Smede på Syrefabrikken, ca. 1920*

### **Syrebroen**

Der blev anlagt en lang bro - ud i Sundet - ud for fabrikken kaldt for "Syrebroen" (se forsiden).

Simon Jensen fortæller videre i "Superfossen" om løsningen af råstoffer:

Det var en omstændelig affære at losse råvarer. Skibene med lasten af råstoffer kunne ikke gå ind til Syrebroen på grund af det lave vand. Disse skibe var i reglen på 1600 til 1700 tons. Indtil ca. 1914 benyttede fabrikken i stedet en hel flåde af småbåde, der sejlede ud til råstofskibet for at losse. Disse små skibe sejlede så i



fast rutefart mellem råstofskibet, der lå på Reden, og så tilbage til Syrebroen. Superfos' egen slæbebåd, "Superfos", blev også beskæftiget med losninger. Den bugserede bl.a. mindre lægtene ind til broen. Dette arbejde kunne tage op til 14 dage. En mængde folk fra Kastrup var på denne måde travlt beskæftiget med at sejle frem og tilbage. Mens skibene blev losset, var der en leben i kantine, hvor "skipperne" fik sig en dram inden næste sejlads. Under en efterårsstorm blev der lidt længere mellem "drammene", da en del af de små skibe blev slået ud af kurs og først længe efter nåede sikker havn i Dragør.

På land var der også en mængde mennesker beskæftiget når råvarerne ankom. Før det første skulle visse partier svovlkis slås i stykker, før dette kunne bruges. Det var den såkaldte "stykkis". Så gik en hel hærskare af folk i gang med hammer og mejsel for at få findelt de store stykker svovlkis. Endelig skulle råvarerne transporteres ind på fabrikken. Dette foregik ved hjælp af små hestetrukne vogne. Under en sådan losning kunne der være 20 heste med kuske beskæftiget. Nogle af hestene ejede "Syren" selv, andre blev lejet rundt om i Kastrup. Det kunne ske, at en hestevogn faldt ned i vandet fra broen, men det tog man ikke så højtideligt. Hver af de små vogne kunne rumme 4 til 5 tons, så der er ikke noget at sige til, at losningen var en langsommelig affære.

### **Arbejdsvilkårene**

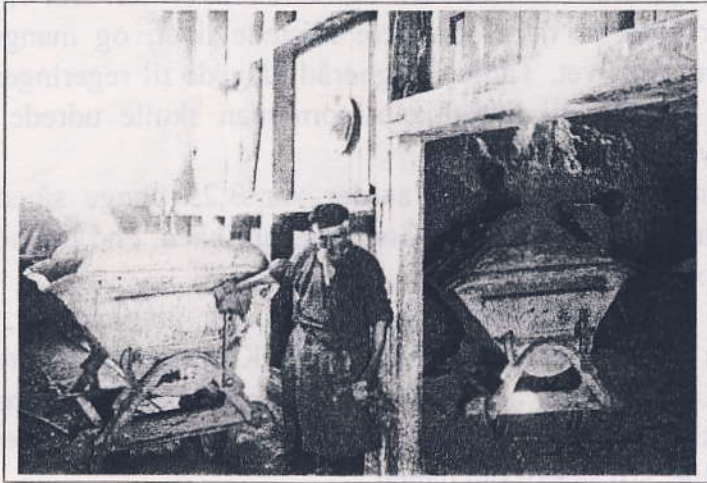
Fabrikken byggede boliger til arbejderne lige ved siden af fabrikken. Den månedlige husleje var én ugeløn.

Ingredienserne i fabrikkens produktion var ikke ligefrem miljøvenlig, og arbejdsvilkårene var heller ikke de bedste.

Fabrikken blev i folkemunde kaldt for "Kastrup Møghus" og den havde ikke det bedste ry.

Mange har fortalt om blåfarvede grøfter udfør fabrikken.





*Opfyldning og bortkørsel af asken fra forbrændte svovlsten, ca. 1905*

Da man begyndte at fremstille glasuld i 1936, sagde folk: ”Når man går forbi fabrikken på Syrefabriksvej, kan man mærke helt ude på vejen, at det stikker i huden.”

Det var som at arbejde i et ”moderne helvede” skrev Socialdemokraten i 1912. Mennesker kunne på få uger eller måneder blive invalideret på krop og sjæl. Arbejdet foregik ved ovne opvarmet til 1.000° c., hvor arbejderne fyldte svovlsten og svovlkisel på ovnene. Stenene forbrændte og udviklede gas, som så blev ledet over i blykamre, hvor der ved en forbindelse af vand og damp udvikledes saltsyre. Hver gang arbejderne åbnede lugerne til ovnene slog damp og gas ud i ansigtet på dem. Det samme skete, når de stadig varme slagter skulle fjernes fra ovnene. Denne proces foregik i rivende fart, for man skulle hele tiden hælde koldt vand på ovnene for at undgå, at der opstod eksplosioner.

Det værste var dog, når asken fra de forbrændte svovlsten skulle transporteres væk. Det var så fint som mel og meget levende. Arbejderne forsøgte at undgå at få det farlige støv i lunger og øjne

ved at binde klude for munden og bære støvbriller. Det var et så farligt arbejde, at flere arbejdere mistede livet, og mange blev invalideret for livet. Tårnby Sogneråd klagede til regeringen over de store udgifter til fattighjælp, som man skulle udrede til de mange syge fabriksarbejdere.

En statistik fra 1900 viser, at der var 3,25 gange så stort et sygefravær på Svovlsyre- og Gødningfabrikken, end det normale på landsplan.

Senere blev nogle af arbejdsprocesserne automatiseret. Arne Johansen (født: 1914) har fortalt til SID Kastrups jubilæumsbog: "SID - Kastrup i 100 år" at det var et hårdt arbejde. Han bar 100 kilos sække på ryggen, senere blev vægten dog halveret. Tre mand skulle fylde 310 sække om dagen.

På glasuldfabrikken var forholdene ikke bedre. Mange følte sig som levende nålepuder når arbejdsdagen var forbi, fordi glasulden var af højst svingende fibertykkelse med splinter i.

De giftige dampe, der slap ud fra Syrefabrikken, skadede også afgrøderne på markerne der lå tæt ved fabrikken.

Der var gennem årene flere strejker og lockouter på fabrikken, der skyldtes de meget dårlige arbejdsvilkår arbejderne havde her.

Fabrikken benyttede i forrige århundrede bl.a. svenske skruebrækkere under strejker. Det skete bl.a. under en lockout på Syrefabrikken i begyndelsen af 1890'erne. Men arbejderne holdt sammen og kom til at danne grundstammen i den lokale fagforening.

## **Lukning**

Fabrikkerne blev efterhånden afviklet og flyttet fra Kastrup op gennem 1980'erne. Glasuldfabrikken lukkede i 1984 og nøglen blev definitivt drejet om i Kastrup i 1991, præcis 100 år efter virksomhedens grundlæggelse.

Tårnby Kommune har planer om at bygge boliger på arealet efter en rensning er blevet foretaget af den gamle Superfosgrund.



Hvis du har billeder, oplysninger eller andet af lokalhistorisk interesse, så henvend dig til:

## **Lokalhistorisk Samling**

**Kamillevej 10**

**2770 Kastrup**

**Tlf. 32 46 05 45**

### *Åbningstider:*

*Mandag 16.00 - 20.00*

*Tirsdag 12.00 - 16.00*

*Fredag 12.00 - 15.00*

Lokalhistorisk Samling har desuden udstillinger på Kastrupgårdsamlingen:

**"Midt på Amager" og "Kastrup Glas"**

### *Åbent:*

*Tirsdag - søndag 14.00-17.00*

*Onsdag tillige 19.00-21.00*

Og på Plydsen, Amager Strandvej 350, 1. Sal:

**"Kastrupfiskerne og havnen" - "Plydsen" og**

**"Tårnby Kirke - fra vugge til grav"**

### *Åbent:*

*Lørdag og søndag 13.00-16.00*